



Schoolgids 2020-2021

## VSO Thriantaschool

**School voor onderwijs  
aan zeer moeilijk lerende!**

# Inhoudsopgave

<b>Voorwoord</b>	4
<b>1 De Thriantaschool</b>	
1.1 Onze naam: de Thriantaschool	5
1.2 Waar kunt u ons vinden?	5
1.3 Schoolgrootte en groepsindeling	5
1.4 Richtlijnen bij plaatsing	6
<b>2 Waar staat de Thriantaschool voor</b>	
2.1 Doelgroep en uitgangspunten	7
2.2 Ontwikkelingsperspectief	7
2.3 Het schoolklimaat	8
2.4 Stroomschema VSO	8
2.5 Samenwerking met andere speciale scholen in het Noorden	9
2.6 Passend onderwijs vanuit de Thriantaschool	9
2.7 Veiligheidsbeleid op de Thriantaschool (zie ook 7.3)	10
<b>3 De organisatie van ons onderwijs</b>	
3.1 De organisatie van de school	11
3.2 De samenstelling van het team	12
3.3 Leer en vormingsgebieden binnen het SO en VSO	13
3.4 Arbeidstoeleiding in het VSO	15
3.5 Speciale voorzieningen in het schoolgebouw	16
<b>4 De zorg voor onze leerlingen</b>	
4.1 De toelating van leerlingen op de Thriantaschool	17
4.2 Plaatsing op de Thriantaschool	17
4.3 Speciale zorg voor leerlingen met specifieke behoeften	18
4.4 De begeleiding van de overgang van de leerling naar een vervolgvoorziening	18
4.5 Werk/uitkering na schoolverlaten	18
4.6 Dossiervorming	19
<b>5 Het onderwijspersoneel</b>	20
<b>6 Ouders/verzorgers</b>	
6.1 Het belang van de betrokkenheid van ouders/verzorgers	21
6.2 Informatievoorziening aan ouders over het onderwijs en de school	21
6.3 Inspraak	21
6.4 Contact en overleg leerkracht en ouders over een leerling	22
6.5 Klachtenprocedure	22
6.6 Ouderbijdragen	22
6.7 Toelating, schorsing en verwijdering primair onderwijs in de gemeente Emmen	23

<b>7</b>	<b>De ontwikkeling van het onderwijs in onze school</b>	
	7.1 Informatie schoolkwaliteit	24
	7.2 De ambitie van onze school: VSO Thriantaschool	24
	7.3 Zorg voor de relatie school en omgeving	27
	7.4 Omgangsvormen op de Thriantaschool	27
<b>8</b>	<b>De resultaten van het onderwijs</b>	
	8.1 Conclusie op basis van analyse en interpretatie uitstroomgegevens schooljaar 2019-2020	29
	8.2 Schoolstandaard 2020-2021	30
	8.3 Aan de verwachtingen voldaan?	30
<b>9</b>	<b>Schoolafspraken en regelingen</b>	
	9.1 Schooltijden	31
	9.2 Vakantietijden	31
	9.3 Verlofregeling voor kinderen in alle familieomstandigheden	31
	9.4 Spreekuren	32
	9.5 Persoonlijke verzorging	32
	9.6 Roken: (niet) op school!	32
	9.7 Medicijngebruik	32
	9.8 Wijzigingen in adres of andere omstandigheden	32
	9.9 Vervoer	32
	9.10 Luizenprotocol	32
	9.11 Verzekeringen	32
	9.12 Activiteiten op school	33
<b>10</b>	<b>Namen en adressen</b>	34
	Bijlage 1: Lijst met afkortingen	36
	Bijlage 2: Schoolregels gevisualiseerd	37
	Bijlage 3: Handtekeningenblad	38

# Voorwoord

## **Beste ouder(s)/verzorger(s),**

Beste ouder(s)/verzorger(s),

Graag willen wij u de nieuwe schoolgids van de Thriantaschool presenteren. Wij hebben deze gids samengesteld om u zo goed mogelijk kennis te laten maken met onze school. Omdat we deze schoolgids leesbaar en bruikbaar willen houden, hebben we ons beperkt tot de meest belangrijke zaken. Er gebeurt op school namelijk veel meer dan wat in deze schoolgids beschreven staat. Voor meer informatie verwijzen wij u graag naar onze website: <https://www.zml-thriantaschool.nl>

Deze gids bevat belangrijke informatie voor leerlingen, ouders en medewerkers. Naast de praktische informatie zoals vakantiedagen, onderwijstijd, adressen, vindt u hierin ook informatie over de kwaliteitszorg en veiligheidsbeleid. Neemt u gerust contact op als u aanvullende ideeën of opmerkingen heeft om dit te verbeteren. Wij zijn in ieder geval weer klaar voor een mooi, nieuw schooljaar! Wij wensen iedereen een fantastisch schooljaar 2020-2021 toe, waarbij we erop vertrouwen gezamenlijk verder te bouwen aan ons motto: "de kracht van speciaal".

Met vriendelijke groet, mede namens het team,

Sarah-Lotte Kartner, locatie- directeur VSO Thriantaschool

# 1. De Thriantaschool

## 1.1 Onze naam: de Thriantaschool

De Thriantaschool is een openbare school voor speciaal en voortgezet speciaal onderwijs.

De naam verwijst naar de oude naam voor onze mooie provincie Drenthe. Daarnaast verwijst de driehoek in het Thriantaschool-logo naar de samenwerking tussen ouders, leerling en school.

Ook verwijst de Thrianta-driehoek naar de drie leergebieden waarin onze leerlingen worden voorbereid op een zo zelfstandig mogelijke toekomst:

- Wonen
- Werken/Leren
- Vrijetijd en Burgerschap

De school heeft een duidelijke regiofunctie.

## 1.2 Waar kunt u ons vinden

De school is in twee locaties gehuisvest in de wijk Bargeres in Emmen.

Zowel bij het SO als bij het VSO zijn speciale bus parkeerplaatsen gecreëerd, waardoor de leerlingen veilig kunnen in- en uitstappen. De SO-leerlingen worden naar binnen begeleid. De SO-afdeling heeft een eigen, door hekken omgeven schoolplein. De VSO-afdeling heeft twee gescheiden en omheinde schoolpleinen.

De winkels zijn op loopafstand. Vlakbij de schoolgebouwen zijn bushaltes van de stadsdienst.

De school beschikt over een eigen gymzaal (VSO-locatie Zuidlaarderbrink) en maakt ook gebruik van de gymzaal aan de Mantingerbrink. Voor het zwemmen maakt de school gebruik van het zwembad 'Popping' in de wijk 'de Rietlanden' en van 'het Aquarenabad' te Emmen, voor de groep leerlingen die oefent voor het zwemdiploma A.

Leerlingen uit de gehele Zuidoosthoek van Drenthe en soms daarbuiten, bezoeken de school. Het vervoer van en naar de school geschiedt vaak middels leerlingenvervoer en wordt door diverse gemeenten geregeld. Leerlingen in het SO en VSO die in de nabijheid van de school wonen, komen zelfstandig of worden door hun ouders/verzorgers gebracht en gehaald. De Commissie van Begeleiding van de Thriantaschool adviseert in voorkomende gevallen over de meest geschikte wijze van vervoer voor een bepaalde leerling.

## 1.3 Schoolgrootte en groepsindeling

De school had op 1 oktober 2019 (de teldatum) 150 leerlingen (58 SO, 92 VSO).

Gedurende een schooljaar schommelt het aantal leerlingen altijd, omdat er tussentijds leerlingen

in- en uitstromen. De prognose is dat het aantal leerlingen de komende jaren ongeveer stabiel zal blijven. De leerlingen worden het komende schooljaar verdeeld over 13 groepen, waarvan vijf groepen SO en acht groepen VSO. De leerlingen verblijven op het SO van 4 jaar tot ±12 jaar en op het VSO van ±12 jaar tot uiterlijk 20 jaar. Er wordt naar gestreefd de leerlingen tussen hun 18de en 20ste uit te laten stromen naar werk of dagbesteding. Waar mogelijk stromen leerlingen vanuit de reguliere onderbouw door naar het praktijkonderwijs. Voor het SO en VSO zijn profielbeschrijvingen gemaakt. Hierin staat beschreven voor welk type leerling de verschillende groepen geschikt zijn en volgens welk uitstroombrofiel zal worden gewerkt. Op grond van deze beschrijvingen worden de leerlingen ingedeeld. Binnen het VSO kennen we drie leerroutes (zie organigram op pag. 8),

- De reguliere route, met hierin een onder-, midden- en bovenbouwgroep
- Structuurgroep: hierin worden leerlingen met een extra sociaal-emotionele en/of Begeleid. De groep heeft een eigen programma, maar waar mogelijk nemen de leerlingen wel deel aan de (praktijk)lessen in één van de andere routes.
- De 'Totaal Pakket-route' met een onder-, midden- en bovenbouwgroep voor leerlingen die gebaat zijn bij een praktische en ervaringsgerichte manier van leren.

Zowel in het SO als het VSO zijn het ontwikkelingsperspectief en in mindere mate de leeftijd richtinggevend bij de indeling in een route/groep. Een aantal leerlingen krijgt extra zorg/ondersteuning, gefinancierd vanuit de WLZ/WMO. Deze zorg wordt gerealiseerd door medewerkers van 'de Trans' en 'Promens Care'. Deze zorgindicatie komt bovenop de onderwijsindicatie. In incidentele gevallen kan therapie onder schooltijd worden gegeven, na een positief advies vanuit de CVB.

#### 1.4 Richtlijnen bij plaatsing:

De Thriantaschool kan een onderwijsarrangement aanbieden.

De leerling kan:

- functioneren in een groep van 8 - 14 leerlingen (SO) of 7 - 16 leerlingen (VSO);
- kan het dagritme aan;
- is geen gevaar voor zichzelf, medeleerlingen of personeel;
- kan functioneren in een setting waarbij deuren niet op slot gaan;
- heeft niet een continue één op één benadering nodig.

## 2. Waar staat de Thriantaschool voor

### 2.1 Doelgroep en uitgangspunten

De doelgroep van het ZML-onderwijs is lastig gedetailleerd te omschrijven, gezien hun diversiteit. Onze leerlingenpopulatie is zeer heterogeen. In algemene zin kunnen we aangeven dat onze leerlingen een belemmering ervaren in het verwerven van kennis en vaardigheden en in de zelfredzaamheid en het tempo m.b.t. binnen een reguliere (VO-) school niet aankunnen. We zien dat onze leerlingen met de juiste ondersteuning in staat zijn om later als volwassene participerende en sociale burgers te zijn. We willen een school zijn die een zo maximaal mogelijk niveau van zelfstandigheid en doelmatigheid aanreikt, waardoor onze leerlingen in staat zijn tot volwaardige deelname aan de samenleving.

#### Visie van de Thriantaschool op het geven van onderwijs aan zijn leerlingen

Binnen ons onderwijs heeft een verschuiving plaatsgevonden in de visie. Waar voorheen het accepteren van een verstandelijke beperking meer centraal stond, kijken we nu voornamelijk naar de mogelijkheden van de leerling. Vanuit deze visie heeft onze school passende verwachtingen van de leerlingen, en zien we het als onze taak om leerlingen naar een zelfstandig en zinvol leven toe te leiden. Dit heeft voor het onderwijs tot gevolg dat het meer een stimulerend dan een volgend karakter heeft. We willen uitgaan van de maximale mogelijkheden van een leerling; opbrengstgericht werken in de breedste zin van het woord staat centraal.

#### Onze missie:

De missie van de Thriantaschool is de autonomie van de leerlingen te vergroten en hen zoveel mogelijk zelfverantwoordelijkheid te geven. Wij doen dit door de leerlingen tijdens hun schoolperiode handvatten aan te reiken om eigen initiatief te leren nemen, waardoor zij hun leven lang kunnen blijven leren. Dit doen wij middels het Eigen Initiatief Model, waarin de leerlingen denkstrategieën aanleren, die hen in staat stellen het geleerde ook in andere situaties toe te passen. Hierdoor wordt hun zelfredzaamheid binnen de samenlevingsverbanden van het wonen, werken/leren en vrije tijd/burgerschap vergroot. De school wil deze missie realiseren door actief samen te werken met vertegenwoordigers uit de samenlevingsverbanden van onze leerlingen.

We vinden dat deze missie vanuit de organisatie en zijn medewerkers gestalte moet krijgen. Dit betekent dat we een lerende organisatie willen zijn, waar verantwoordelijkheden zo laag mogelijk in de organisatie komen te liggen en waarbij de competenties van teamleden zoveel mogelijk worden benut.

#### Ons motto daarbij is: “De kracht van speciaal”

#### Doelgroepbeschrijving:

Een vrij algemeen kenmerk is dat onze leerlingen een belemmering ervaren in het doorlopen van een reguliere onderwijssetting, het onderwijs binnen een Speciale Basisschool of een school voor praktijkonderwijs.

- De leerling heeft een cognitieve beperking en een in aanleg geringe zelfredzaamheid.
- Vaak hebben onze leerling een voor het reguliere onderwijs te intensieve begeleidingsbehoefte.

Leidend voor plaatsing vanuit de doelgroep zijn de zgn. uitstroomprofielen, waarin per profiel passende doelstellingen zijn geformuleerd.

### 2.2 Ontwikkelingsperspectief

Iedere leerling heeft zijn eigen kennis, kunde en vaardigheden. Op de Thriantaschool leer je steeds beter hoe je al je mogelijkheden kunt inzetten en uitbreiden. Voor de ene leerling betekent dit dat hij wordt voorbereid op een tussentijdse instroom in een andere vorm van onderwijs, voor een ander betekent dit voorbereiding op een passende plaats binnen een vorm van dagbesteding of een (beschutte) werkplek. Afhankelijk van de cognitieve mogelijkheden en in overleg met ouders/verzorgers en de leerling bepalen we wat voor het vervolg van het onderwijs haalbaar en wenselijk is. Dit noemen we een ontwikkelingsperspectief. De uitstroomprofielen die door de overheid hiervoor zijn vastgesteld zijn leidend. In het schooljaar 2018 – 2019 hebben we voor de leerlingen een nieuw ontwikkelperspectief opgesteld. We doen dat n.a.v. het landelijke doelgroepenmodel. Het is voor onze school, zowel voor het SO als het VSO een belangrijke verbetering.

## 2.3 Het schoolklimaat

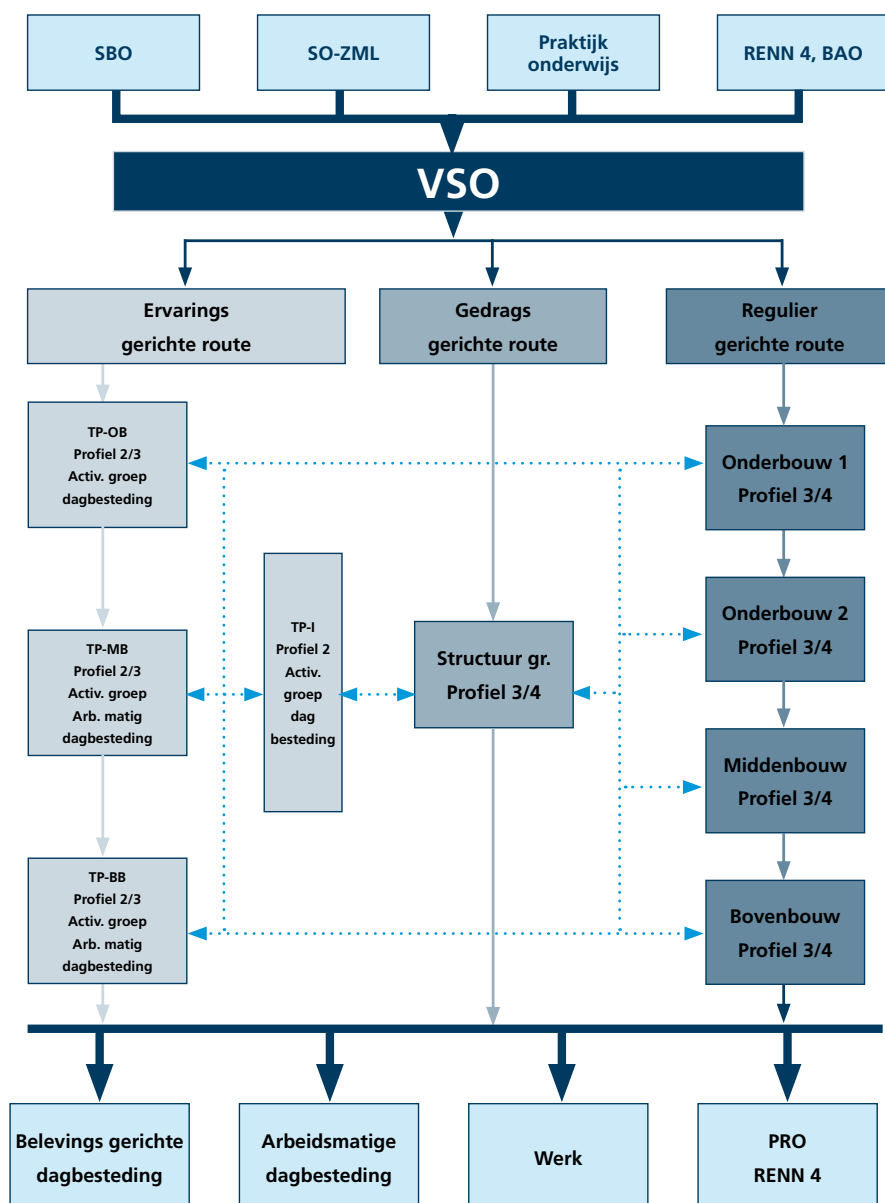
Het pedagogisch klimaat van de school bestaat onder andere uit alle afspraken en omstandigheden die van invloed zijn op de sfeer in de school, de omgang met elkaar, leerlingen, ouders/verzorgers, collega's. Door het creëren van een veilige sfeer wordt er zorggedragen voor een zo optimaal mogelijke leeromgeving. De basishouding van de teamleden naar de leerlingen toe is er één, die niet veel afwijkt van onze houding naar de leerlingen en volwassenen in de maatschappij. We nemen elkaar serieus, we schenken en ontvangen vertrouwen en er wordt geluisterd naar elkaar. Er is respect voor elkaars mening en opvattingen. We willen uitgaan van de mogelijkheden van de leerling, maar willen onze leerlingen ook goede burgers en werknemers laten zijn in een veranderende maatschappij.

We vinden het belangrijk dat leerlingen zich individueel kunnen ontplooiën, maar ook leren dat zij deel uit maken van een groep. Wij zullen daarbij rekening moeten houden met hun eigen beperkingen, maar ook met die van de groep. De veilige sfeer op school zal voor velen zorgen dat school een plaats is waar je je thuis voelt, voor anderen een plaats waar je veel structuur ervaart en altijd weet waar je aan toe bent. Binnen het team, maar ook met de leden van de Medezeggenschapsraad en individuele ouders, wordt vaak gesproken over factoren die het klimaat van de school bepalen. Wij proberen daarbij altijd open te staan voor suggesties ter verandering of verbetering van dit klimaat.

Elk schooljaar nemen we bij alle leerlingen, zowel voor het VSO als bij het SO een vragenlijst af m.b.t. veiligheid. We willen zeker weten dat alle leerlingen zich veilig voelen op school.

## 2.4 Stroomschema VSO

### VSO THRIANTASCHOOL





## 2.5 Samenwerking met andere speciale scholen in het Noorden

### *Noordelijk Expertise Centrum Specialistisch Onderwijs (NECSO)*

De Thriantaschool behoorde tot het Regionaal Expertise Centrum (REC) Noordoost Nederland, cluster 3. Hierin werkten scholen samen om de expertise te bundelen van het speciaal onderwijs voor kinderen met een motorische en/of cognitieve beperking en langdurig zieke kinderen (LG, ZML en LZ). Door de wet Passend Onderwijs is het REC 3-1 opgeheven. De voormalige REC 3-1 scholen hebben zich uitgesproken voor blijvende samenwerking binnen het Convenant NECSO (Noordelijk Expertise Centrum Specialistisch Onderwijs). NECSO bestaat uit tien scholen voor speciaal onderwijs.

## 2.6 Passend onderwijs vanuit de Thriantaschool

Het is de plicht en wens van elke school om, voor elke leerling die wordt aangemeld, een passende onderwijsplaats te vinden. Om deze zorg en ondersteuning te coördineren en waarborgen zijn Samenwerkingsverbanden opgericht.

### **Passend Onderwijs**

Vanaf 1 augustus 2014 is de wet Passend Onderwijs van kracht. Kernpunten uit deze nieuwe wet zijn:

- Reguliere en speciale scholen op het gebied van ondersteuning aan leerlingen samenwerken;
- Scholen zorgplicht hebben (de school waar de leerling schriftelijk is aangemeld dient te zorgen voor een passende plek indien er sprake is van zeer specifieke onderwijsbehoeften van een kind);
- Scholen en gemeenten/jeugdhulpverlening samen werken aan de integrale ondersteuning aan leerlingen vanuit onderwijs en zorg;
- Er minder regelgeving vanuit Den Haag komt, maar dat er meer in de eigen regio geregeld kan worden.

### **Samenwerkingsverband**

De Thriantaschool maakt deel uit van het schoolbestuur Openbaar Onderwijs Emmen. Alle schoolbesturen van de gemeente Emmen en de gemeente Borger – Odoorn zijn verenigd in het Samenwerkingsverband (SWV) 22.02. Alle scholen binnen het SWV 22.02 hebben met elkaar vastgesteld welke ondersteuning er tenminste op alle locaties geleverd wordt, de zogenaamde basisondersteuning. Daarnaast is vastgesteld welke extra ondersteuning er geboden kan worden. De basis- en school specifieke ondersteuning hebben scholen beschreven in hun schoolondersteuningsprofiel. Dit profiel kan bij elke school opgevraagd worden. Is de school handelingsverlegen, met andere woorden kan de school niet voldoen aan de ondersteuningsbehoefte van uw kind, dan wordt er allereerst binnen het bestuur gezocht naar een externe deskundige die samen met de school andere mogelijkheden voor ondersteuning in kaart brengt. Nader onderzoek kan ook één van de adviezen zijn. In dit traject wordt er te allen tijde nauw samengewerkt met de ouders. Mochten extra interventies onvoldoende resultaat opleveren waardoor de leerling op die school niet langer begeleid kan worden, dan zal de school een andere, beter passende plek moeten zoeken. Dat kan ook het speciaal (basis)onderwijs zijn.

### **Speciaal (basis)onderwijs**

Voor een plaatsing in het speciaal (basis) onderwijs\* moet de school, samen met u als ouders / verzorgers, een toelaatbaarheidsverklaring aanvragen bij de Commissie van Advies (SO) en de Commissie van Arrangeren (VSO) van het samenwerkingsverband VO. Meer informatie over het aanvragen van een toelaatbaarheidsverklaring vindt u op de website van het samenwerkingsverband of via de school.

### **Meer informatie voor ouders / verzorgers**

Voor u als ouders / verzorgers geldt dat de scholen de belangrijkste informatiebron zijn als het gaat om Passend Onderwijs en extra ondersteuning aan uw kind. De school heeft dagelijks contact met de leerling en vervult daarmee in de ogen van het samenwerkingsverband een belangrijke rol in de adequate informatievoorziening aan ouders.

- Het samenwerkingsverband 22.02 heeft een eigen website: [www.swv2202.nl](http://www.swv2202.nl). Op deze website vinden ouders / verzorgers een apart tabblad met meer informatie over het ondersteuningsplan en de ondersteuningsprofielen van de verschillende scholen.
- Op [www.passendonderwijs.nl](http://www.passendonderwijs.nl) (website van ministerie OCW) en op [www.passendonderwijsenouders.nl](http://www.passendonderwijsenouders.nl) kunnen ouders / verzorgers meer informatie vinden over de samenwerkingsverbanden en over Passend Onderwijs.
- Daarnaast is er het Steunpunt Passend Onderwijs, onderdeel van informatiepunt 5010. Hier kunnen ouders / verzorgers terecht met alle vragen over extra ondersteuning binnen het onderwijs. Het Steunpunt Passend Onderwijs is telefonisch bereikbaar via 5010: (0800) 5010 (vaste telefoon, gratis) of (0900) 5010 123 (€ 0,45 per gesprek + kosten mobiel), of via internet: [www.5010.nl](http://www.5010.nl)

(\*) Voor blinde / slechthorende en dove / slechthorende kinderen geldt dat zij zich voor een plek in het speciaal onderwijs dienen te vervoegen bij resp. Visio en Kentalis. Zij hebben een eigen Commissie van Onderzoek die bepaalt of de leerling toelaatbaar is.

### **Visitatieteam**

Het bestuur van het Samenwerkingsverband Zuidoost-Drenthe VO 22.02 heeft de opdracht gegeven de stand van zaken rond de extra ondersteuning van leerlingen op de VO-scholen in beeld te brengen. Aan scholen wordt gevraagd een zelfevaluatie in te vullen aan de hand van het instrument 'Kijkwijzer Extra Ondersteuning'. De verkregen gegevens worden vervat in een visitatierapport Extra Ondersteuning. Vanuit elke V(S)O-school heeft een afgevaardigde zitting in deze zogenaamde 'visitatiecommissie'. Vanuit de Thriantaschool VSO heeft Ina Prinsen zitting in deze commissie.

### **Avondschool:**

In schooljaar 1415 is een samenwerking gestart nl. tussen PRO-Emmen, RENN4 'De Atlas' en de VSO-afdeling van de Thriantaschool. In de maanden oktober t/m mei is er op dinsdagavond in de Praktijkschool Emmen gelegenheid om extra cursussen te doen voor met name oud-leerlingen van de samenwerkende scholen. In het kader van 'een leven lang leren' en nazorg, zien we het als onze verantwoordelijkheid een steentje te blijven bijdragen aan de ontwikkeling en zelfredzaamheid van jongeren met een leer- of arbeidsprobleem. De Avondschool draait op vakkundige vrijwilligers, aangestuurd door een team. Dit zogenaamde 'kernteam' bestaat uit vier docenten van 'De Atlas', Praktijkschool Emmen en de Thriantaschool. Vanuit de Thriantaschool is Ingrid Lubbers lid van het kernteam.

### **2.7 Veiligheidsbeleid op de Thriantaschool (zie ook 7.3)**

Een veilige leeromgeving is noodzakelijk voor een goede ontwikkeling van leerlingen en een optimaal kunnen presteren van het team. We zijn een school waarin eenieder naar behoren en met plezier zijn werk kan doen.

Een veilige school is:

- een plek waar rust heerst;
- waar leerlingen, personeel en ouders/verzorgers zich thuis voelen en zich veilig weten;
- waar alle betrokkenen respectvol, prettig en vriendelijk met elkaar omgaan.

In het integrale veiligheidsplan staat in heldere en duidelijke taal beschreven op welke wijze de sociale, psychische en fysieke veiligheid van leerlingen en personeel worden geborgd. De opzet en organisatie van het veiligheidsbeleid is complex en vergt een langdurige inzet van meerdere personen in verschillende functies binnen de schoolorganisatie, veelal in samenwerking met andere partijen buiten school, zoals Politie, Gemeente, CJG / Veilig Thuis Drenthe. De sociale en psychische veiligheid richt zich op alle vormen van agressie, geweld, seksuele intimidatie, discriminatie en pesten, die binnen of in de directe omgeving van de school kunnen voorkomen. De fysieke veiligheid heeft te maken met de inrichting van het gebouw. Ons sociaal veiligheidsbeleid heeft als doel alle vormen van agressie, geweld, seksuele intimidatie, discriminatie en pesten binnen of in de directe omgeving van de school te voorkomen en daar waar zich incidenten voordoen adequate maatregelen te treffen om verdere escalatie te voorkomen. Ons fysieke veiligheidsbeleid heeft als doel alle risico's en ongevallen in en om de school te voorkomen en voorwaarden te scheppen voor een zo veilig mogelijk schoolgebouw en -omgeving. Tevens dient hierbij gestimuleerd te worden dat leerkrachten en leerlingen zich daarbinnen veilig gedragen. Via de medezeggenschapsraad betrekken we ouders bij het veiligheidsbeleid van de school. U kunt het veiligheidsplan opvragen bij de locatiedirecteur.

### **WMK-veiligheidsbeleving leerlingen:**

De Thriantaschool onderzoekt jaarlijks het veiligheidsgevoel en beleving van de leerlingen. Het instrument dat hiervoor wordt gebruikt is het WMK-model. Uit de resultaten blijkt al jaren dat leerlingen zich gehoord en erg veilig voelen op school.

Meerdere malen per jaar wordt het thema fysieke en sociale veiligheid ook in de leerlingraad-vergadering op de agenda gezet. Aandachtspunten worden besproken. Leerlingen worden zelfbewuster en hebben geleerd om kritischer naar de school te kijken. Resultaten en aandachtspunten worden in de teams van SO en VSO besproken, en gaan naar de MR. Waar nodig wordt in de nieuwsbrief aan ouders iets over de resultaten gemeld.

Door de Corona omstandigheden is het helaas afgelopen schooljaar niet gelukt om de leerling enquête af te nemen.

Uit de leerlingenquête van schooljaar 2018-2019 blijkt dat zowel de leerlingen van het SO als VSO de school op sociale veiligheid hoog waarderen. Leerlingen geven aan dat er adequaat wordt omgegaan met pest- en treitergedrag. Ook wat betreft ondersteuning wordt de school met goed beoordeeld. De afhandeling van incidenten wordt met een voldoende en ruim voldoende beoordeeld.

## 3. De organisatie van ons onderwijs

### 3.1 De organisatie van de school

De organisatie van de school en het onderwijs op school is uitgebreid beschreven in het Schoolplan 2019 – 2023, dat ter inzage ligt op school en op de website staat.

#### Schoolorganisatie

Binnen het onderwijs blijkt de ZML-school tamelijk uniek te zijn in organisatie en vormgeving. Het is een schoolsoort die de leerling in het centrum van de organisatie plaatst. Rond de leerling is een zorgstructuur aangebracht die ervoor moet zorgen dat er een optimaal leerklimaat kan ontstaan. De behoefte van de individuele leerling is aanleiding voor actie op groepsniveau.

De ZML-leerling hoeft nog geen genormeerde einddoelstellingen te behalen. Alle leerlingen hebben een actueel ontwikkelingsperspectief. Op grond daarvan worden de leerlingen geplaatst in een passend uitstroomprofiel. Binnen het VSO wordt steeds meer toegewerkt naar (deel)certificering. Daardoor kan het onderwijs concentrisch georganiseerd worden, d.w.z. door middel van herhaling, met het aanbieden van steeds nieuwe elementen, zal de kennis vergroot kunnen worden, waarbij de koppeling met de praktijk steeds in het oog wordt gehouden. De Stichting Leerplan Ontwikkeling, SLO, heeft doelen voor het ZML Onderwijs opgesteld die algemeen gehanteerd worden in het land. Leerlijnen worden verder ontwikkeld o.a. door het CED in Rotterdam. De school gebruikt als administratiesysteem ParnasSys. Het team volgt hiervoor een continue scholing.

#### Groepering

De leerlingen nemen in zowel het SO als VSO vanuit hun eigen groep/mentorgroep deel aan verschillende groepen: in het SO wordt op diverse momenten groepsdoorbrekend in niveau- en keuzegroepen gewerkt. In het VSO worden de didactische en praktijkvakken in niveaugroepen maar ook in groepsgebonden praktijkgroepen gegeven. Vanaf schooljaar 2018 – 2019 zullen alle praktijkvakken in de onderbouw aan alle leerlingen worden gegeven. Na de onderbouwperiode zullen de leerlingen in de middenbouw op een begeleid externe stage gaan, waarin de praktijkvakken in een echte werksituatie kunnen worden geoefend. In de eindgroep gaan alle leerlingen op zelfstandige stage. Op woensdag is hun terugkomdag op school en worden leerpunten uit de werksituatie besproken.

*Uitspraak leerling: "In de eindgroep beginnen we met van school af gaan!".*

#### Groepsgrootte

De n-factor voor de groepsgrootte in het SO is twaalf leerlingen. De organisatie kan vragen om hiervan af te wijken. In de eerste groep zal dit aantal meestal wat lager liggen. In de hogere groepen kan dit aantal hoger liggen. De n-factor voor het VSO is zeven leerlingen. Omdat er binnen het VSO voor wordt gekozen een aantal vakken door specialisten te laten verzorgen en veel leerlingen een deel van de tijd ook op stage zijn, zijn de groepen daar veelal groter dan zeven leerlingen. Beschikbaarheid van ruimte en financiën spelen hierbij ook een rol.

#### Organisatie van de zorg voor leerlingen met specifieke behoeften.

##### Logopedie

Met ingang van het vorige schooljaar heeft de Thriantaschool geen eigen logopediste meer in dienst. Dit betekent dat we gebruik gaan maken van een externe logopediepraktijk. Deze praktijk kan ook logopedie onder schooltijd gaan bieden, mits dit goedgekeurd is door de Commissie van de Begeleiding van de Thriantaschool. Dit laatste gebeurt nu ook en verandert niet.

Het heeft wel als consequentie dat dit via de zorgverzekering van ouders/verzorgers gaat. De jeugdarts kan hiervoor een verwijsbrief schrijven. Uiteraard kan een huisarts of een andere arts ook een verwijsbrief schrijven.

##### Senso-Motoriek:

In overleg met de schoolarts wordt een selectie van leerlingen gemaakt die extra beweging nodig hebben.

Het gaat hierbij o.a. om:

1. Het ondersteunen van het ontwikkelende bewegingsonderwijs in klassenverband. Tevens wordt aandacht besteed aan individuele motorische problemen, die in klassenverband niet of onvoldoende behandeld kunnen worden.
2. Het door middel van groepssport aanbieden en ontwikkelen van relatiemogelijkheden.

### **Fysiotherapie:**

Er is een mogelijkheid om gebruik te maken van een fysiotherapie onder schooltijd. School biedt echter alleen ruimte en tijd aan. De verantwoordelijkheid en de kosten voor de behandeling liggen bij ouders/verzorgers. De fysiotherapeut overlegt binnen het paramedisch overleg, met de vakleerkracht gymnastiek, leerkracht, orthopedagoog, logopedist en jeugdarts. De CVB geeft advies inzake het al dan niet toestaan van therapie onder schooltijd.

### **Verdere informatie:**

Therapie/begeleiding onder schooltijd kan, mits aantoonbaar kan worden gemaakt dat deze een positief effect heeft op de schoolse ontwikkeling en ingepast kan worden in de schoolorganisatie. Het nut van de gewenste therapie in relatie met de hulpvraag, zal worden beoordeeld door de CVB. Een verzoek voor therapie/begeleiding zal daarom door de directie bij de CVB moeten worden ingediend. Bij een negatief besluit kan door ouders een aanvraag worden ingediend bij de leerplichtambtenaar en/of inspectie. MEE, Accare en Stichting Ambiq, zijn op dit moment de instanties waar mee samen wordt gewerkt. Er wordt individuele- en groepstherapie gegeven aan een beperkt aantal leerlingen.

### **Dossierplicht:**

De Thriantaschool handelt hierin conform artikel 10 van de beroepscode NVO en volgens de Algemene Verordening Gegevensbescherming (25-05-2018).

## **3.2 De samenstelling van het team**

### **Wie werken er in de school?**

#### **Schoolleiding:**

- Eén cluster-directeur, die verantwoordelijk is voor de gehele organisatie van SBO-de Catamaran en de SO- en VSO afdeling van de Thriantaschool. De cluster-directeur richt zich met name op beleidszaken en de externe contacten met het schoolbestuur en andere instanties. Op velerlei gebied is de cluster-directeur door het bestuur gemandateerd via het Managementstatuut.
- Twee locatiedirecteuren belast met de interne dagelijkse gang van zaken binnen de afdeling SO en VSO. De locatiedirecteuren zijn voorzitter van de CVB.

#### **(Groeps)leerkrachten:**

- Twee Intern Begeleiders: SO / VSO, deze leerkrachten met verantwoordelijkheid voor zorg ondersteunen de leerkrachten m.b.t. de voortgang van individuele leerlingen. Zij maken deel uit van de CVB.
- Eén School Video Interactie Begeleider(SVIB): verzorgt SVIB-trajecten. Deze trajecten worden ingezet ter professionalisering van het team.
- 25-tal Leerkrachten verdeeld over het SO/VSO, in volledige of gedeeltelijke betrekking. De leerkracht onderhoudt de contacten met de ouders/verzorgers.
- 2 leerkracht gymnastiek in deeltijd.
- 1 leerkracht muziek in deeltijd.

#### **Onderwijs Ondersteunend Personeel:**

- 25-tal Klassenassistentes in vaste en deeltijd, verdeeld over het SO/VSO. In nauwe samenwerking met en onder verantwoordelijkheid van de leerkracht, verrichten zij werkzaamheden die liggen op het terrein van ondersteuning.
- Eén technisch assistent in het VSO, gespecialiseerd in houtbewerking en algemene techniek.
- Twee conciërges in deeltijd.
- Twee administratief medewerksters in deeltijd, die de schooladministratie verzorgen en specifieke werkzaamheden ten behoeve van de orthopedagoog, IBers, stagecoördinator en locatieleiders verzorgen.
- Twee logopedisten in deeltijd.
- Een orthopedagoog, deze zorgt voor de begeleidings-, toelatings- en herhalingsonderzoeken van nieuwe en zittende leerlingen, tevens voor begeleiding van leerkrachten en ouders op het gebied van de leerlingen. De orthopedagoog is lid van de Commissie van Begeleiding.
- Eén medewerker, die de orthopedagoog in haar test- werkzaamheden ondersteunt.

#### **Tevens maakt de school gebruik van de diensten van:**

- Zorgmedewerkers vanuit 'De Trans' en 'Cosis' (fusie Promens-Care en NOVO, juni 2018), welke werkzaam zijn binnen SO en VSO.
- Eén medewerkster van de EMCO (sociale werkvoorziening), die in school meehelpt bij gymlessen, schoonmaak en huishoudelijke ondersteuning. Ook heeft ze een taak bij het zwemonderwijs.
- De jeugdarts, die gemiddeld eenmaal per maand op school leerlingen onderzoekt, rond een perspectief-bespreking. Lid van de Commissie van Begeleiding.
- Eén schoolmaatschappelijk werker. Lid van de Commissie van Begeleiding.

### 3.3 Leer- en vormingsgebieden binnen het SO en VSO

#### Sociale vaardigheden en zelfredzaamheid

Bevordering van sociale redzaamheid omvat een groot gebied. Het komt in alle leergebieden aan de orde. De kern is dat de leerlingen zich in zoveel mogelijk situaties in de maatschappij leren staande te houden. Uitgaande van de individuele mogelijkheden en de hulpvraag van de leerlingen, wordt sociale redzaamheid zowel individueel als in groepsverband (lessen sociale vaardigheden) aangeboden. Deze vakgebieden lopen als een rode draad door het gehele onderwijsaanbod.

Een zeer belangrijk aspect in ons onderwijs is het zoveel mogelijk bevorderen van de zelfstandigheid van de leerlingen.

Activiteiten in dit kader zijn bijv.:

- eigen naam schrijven;
- eten, tafelmanieren;
- eenvoudig koken;
- met geld omgaan;
- signaalwoorden/globaal lezen;
- je veilig in het verkeer gedragen;
- klokkijken.

Verder is er aandacht voor:

- lichaamsverzorging;
- rekening houden met je omgeving;
- werken met allerlei ontwikkelingsmaterialen als voorbereiding op:
  - lezen;
  - taal;
  - rekenen;
  - schrijven;
- Allerlei expressie activiteiten op:
  - taalgebied;
  - tekengebied, met verf, potlood etc.;
  - muziekgebied;
  - spelgebied;
  - handvaardigheid gebied;
  - het gebied van spel en beweging.

#### Seksuele Vorming en relaties:

De Thriantaschool wil een school zijn die leerlingen een realistische kijk op seksualiteit geeft en weerbaar maakt, zodat de leerling verantwoorde keuzes kan maken in relaties en seksualiteit.

Wij maken hierbij gebruik van de waarden en normen van 'het Vlaggensysteem' en de leerlijn CED.

Onder "verantwoorde keuzes" verstaan wij:

- Garantie van veiligheid voor de leerling en de ander;
- Rekening houden met de wensen / grenzen van de ander;
- De leerling heeft recht op het maken van eigen keuzes;
- Uitgaan van het Verdrag "Rechten van het kind";
- Respect hebben voor jezelf en de ander;
- Uitgaan van gelijkwaardigheid;
- Voorkomen van grensoverschrijding bij jezelf en de ander.

*Het motto is: 'Van kwetsbaar naar meer weerbaar'*

#### Godsdienstonderwijs en levensbeschouwelijke vorming:

Binnen de school wordt eenmaal per week in twee groepjes godsdienstonderwijs gegeven door een leerkracht van het dienstencentrum GVO / HVO aan de oudste leerlingen van het SO en de VSO-groepen. Op deze wijze houden we rekening met een bewuste keuze en wens van de ouders /verzorgers en leerlingen. Bij de intake worden afspraken bij de wens tot godsdienstonderwijs gemaakt en vastgelegd.

#### Lezen:

Voordat het echte lezen begint, worden er met de leerlingen tot 6 jaar voorbereidende lees oefeningen gedaan, o.a. uit de methode "Schatkist". In principe wordt er vanaf 6 jaar gestart met lezen. Hiervoor gebruiken we de methode: "Veilig stap voor stap". Dit is de meest recente bewerking voor het speciaal onderwijs van de methode "Veilig leren lezen". Voor sommige leerlingen wordt het leren lezen op de reguliere manier erg lastig en dan gaan we over op globaal-lezen. Hiervoor gebruiken we de thema's van de methode "Fototaal". Dit zijn thema's die dichtbij de belevingswereld van de leerlingen staan.

Er wordt gewerkt in niveaugroepen en na het aanvankelijk lezen, gaan we verder met technisch lezen. Hiervoor gebruiken we de methode "Estafette". Op het VSO wordt er naast Estafette gewerkt met Nieuwsbegrip. Een begrijpend leesmethode die uitgaat van het actuele nieuws.

Naast de methodes bieden we de leerlingen vele vormen van lezen aan, o.a. duo-lezen, theaterlezen, stillezen. Op het SO wordt Boekenpret aangeboden in de jongste groepen. Er is aandacht voor de Kinderboekenweek en de nationale voorleesdagen met het voorleesontbijt. Op het VSO worden er jaarlijks voorleeswedstrijden gehouden.

We willen het leren lezen bevorderen door leerlingen veel leeskilometers te laten maken, waarbij we ze betekenisvol leesmateriaal aanbieden in een uitnodigende leesomgeving.

#### **Schrijven:**

Er wordt structureel aandacht besteed aan het schrijfonderwijs. Als leerlingen de letters kunnen schrijven, maken zij de overgang naar lopend schrift. Dit alleen, wanneer dit haalbaar is voor de leerling. In ieder geval wordt getracht iedere leerling duidelijk zijn naam te leren schrijven. Boodschappenlijstjes, briefjes, het schrijven in een agenda zijn verder belangrijke doelstellingen / activiteiten. Tot het taal-schrijfonderwijs behoort ook tekstverwerking op de computer.

#### **Taal:**

Veel aandacht wordt besteed aan het mondelinge taalgebruik. Er is veel aandacht voor het goed formuleren van zinnen en het onder woorden kunnen brengen van je gedachten. Wanneer dit wenselijk is, kan hierbij ook de hulp van de logopedisten ingeroepen worden. Indien mogelijk maken de leerlingen ook taallessen, uiteraard passend bij hun mogelijkheden.

#### **Rekenen:**

Het praktisch nut van de te leren vaardigheden in het dagelijks leven, is ook hierbij weer het uitgangspunt. Belangrijk zijn daarom het geld rekenen, met het daaraan gekoppelde waardebesef, tijdsbesef d.m.v. klok kijken en het werken met een kalender, aanleren van allerlei rekenbegrippen. Voor het leerstofaanbod van bovengenoemde leer- en vormingsgebieden, worden diverse methodes gebruikt. Deze zijn weer afgestemd op de mogelijkheden van de leerlingen en worden vermeld in de handelings- en groepsplanning. We verwijzen hiervoor ook naar het schoolplan.

#### **Lichamelijke opvoeding en zwemmen:**

Het gymonderwijs op de Thriantaschool wordt verzorgd door twee vakdocenten bewegingsonderwijs. Binnen het SO worden allerlei vormen van bewegen en spelletjes aangeboden. De SO-groepen gaan zwemmen bij Popping Sport. Daarnaast gaat een aantal leerlingen, dat voorbereid wordt op diploma A, eens per week naar het Aquarenabad. Binnen het VSO wordt door de structuurgroep eens per week gezwommen in het zwembad van de Trans. Daarnaast zwemt elke groep eens per acht weken in het Aquarenabad.

Naast reguliere gymlessen en autigym is er in het VSO ook aandacht voor voorbereidende sportlessen die in privétijd door de leerlingen kunnen worden gevolgd (fitness, judo, streetdance, tennis, yoga etc.). Ook volgend schooljaar neemt de school weer deel aan het project 'Special Heroes'. Dit project heeft als doel: het stimuleren van sportbeoefening door mensen met een verstandelijke en/of lichamelijke beperking in hun vrije tijd.

#### **Muziek:**

De muzieklessen worden voor een belangrijk deel gegeven door een vakleerkracht muziek. Het doel is leerlingen plezier laten beleven aan zingen en muziek maken. Ze leren ook samen muziek maken, o.a. met behulp van het lezen van symbolen. Het is de bedoeling dat leerlingen ervaren dat muziek een belangrijk en prettig onderdeel kan zijn van vrije tijdsbesteding, zowel wat betreft het actief beoefenen ervan en/of het luisteren ernaar.

#### **Het bevorderen van het actief burgerschap:**

Binnen de Thriantaschool is de notitie: "Bevordering van burgerschap en integratie op de Thriantaschool" aanwezig. Actief burgerschap en integratie op de Thriantaschool is een dynamisch proces dat aan veranderingen onderhevig is. Leerlingen herkennen zichzelf en de ander in hun aandeel in de participatie aan de samenleving. *Eén van de motto's is: durven te spreken en weten wanneer te zwijgen!*

Bij het inventariseren en creëren van burgerschapsactiviteiten die worden ingepast in het didactisch concept spelen de volgende overwegingen een rol:

- Burgerschap doe je niet alleen. Het uitwisselen van meningen en standpunten, sociaal-communicatieve vaardigheden en identiteitsvorming spelen een belangrijke rol. Een belangrijk aspect bij burgerschap is attitude- en sociale vorming.
- Burgerschapsvorming beperkt zich niet tot slechts één vak. Onderdelen kunnen aan bod komen bij verschillende vakken, corresponderend met, en aanvullend op de leerlijnen. De ontwikkeling van attitudes moet opgevat worden als een proces dat om constante aandacht vraagt. Burgerschap is het vormen van competenties die zich niet laat inkaderen binnen grenzen van leergebieden.
- Burgerschap begint in de klas. Bij leerlingen die actief bezig zijn en meer verantwoordelijkheid leren dragen. Bij leraren die zorgen voor betekenisvolle situaties waarbij leerlingen betrokken zijn, ervaringen opdoen en zich verantwoordelijk voelen voor elkaar.
- Burgerschap leer je door te doen, door te ervaren wat het is.

De kerndoelen van het basisonderwijs zijn door de Stichting Leerplan Ontwikkeling (SLO) aangepast voor het ZML. Vanuit deze leerlijnen zijn onderwerpen geselecteerd die betrekking hebben op burgerschap. Voor meer informatie wat dit betreft verwijzen we u naar de notitie

### Specifiek VSO-aanbod

In het VSO worden de hieronder beschreven praktijkvakken gegeven in de onderbouw van het VSO. De school heeft de ambitie (en in het kader van de participatiewet ook de plicht) om leerlingen op een zo hoog mogelijk niveau van werk en dagbesteding uit te laten stromen. Een goede inzet van praktijkvakken en opbouw van stages zijn hiervoor onontbeerlijk. Komend schooljaar zijn drie roosteraars aangesteld om de inzet van mensen, lokalen en vakken te waarborgen. We noemen dit "arbeidstoeleiding". Arbeidstoeleiding zal hierna nader worden beschreven.

De belangrijkste praktijkvakken binnen het VSO:

- Algemene technieken, waaronder fietstechniek;
- Schoonmaak;
- Groenvoorziening;
- Koken/Catering.

### 3.4 Arbeidstoeleiding in het VSO

In het komend schooljaar zullen alle onderbouwleerlingen alle praktijkvakken gaan volgen.

Er wordt gebruik gemaakt van zogenaamde praktijkmappen. In de middenbouw zal de kennis in praktijk worden gebracht middels BES (begeleid externe stage). In de eindgroep is uitstroomrichting bepaald en gaat de leerling op zelfstandige externe stage (ZES). BES-trajecten en ZES-trajecten maken verplicht deel uit van de onderwijsprofielen 'arbeidsmarktgericht' en 'dagbesteding'. Voor de ZES-stages (vanaf 16 jaar) wordt met de stage-gever een overeenkomst gesloten, de leerlingen werken met stagemappen. Veel leerlingen maken inmiddels gebruik van een portfolio.

Een zo zelfstandig mogelijke positie in de samenleving voor iedere leerling in het VSO is het uitgangspunt voor de domeinen arbeid, wonen, vrije tijd en burgerschap. Wanneer we voor onze leerlingen spreken over arbeid, bedoelen we 'passende arbeid'. 'Passende arbeid' sluit aan op de competenties en mogelijkheden van iedere individuele leerling. Binnen arbeidstoeleiding moeten we de leerlingen toerusten met die competenties die gevraagd worden vanuit arbeidsmatige activiteiten.

De school is primair verantwoordelijk voor de uitstroom van haar leerlingen en, vanuit die verantwoordelijkheid, voor het tijdig in beeld brengen van de mogelijkheden van de individuele leerling. Om dit goed uit te kunnen voeren, spelen praktijkvakken een belangrijke rol. Naast het volgen van praktijkvakken binnen de school, zijn er BES- plaatsen gecreëerd, om zo de leerling optimaal voor te bereiden op stage en arbeid. Arbeidsattitude, inzet en motivatie van de leerling wordt hier zichtbaar. Deze vorm van leren bereidt de leerling beter voor op hun toekomstige rol als "werknemer". De leerwerkplaatsen op een locatie buiten school biedt een meerwaarde boven hetgeen binnen de school 'geboden' kan worden op de volgende punten:

- leerlingen leren opdrachten aan te nemen van anderen.
- er kunnen meerdere verschillende arbeidssituaties in korte tijd worden aangeboden in een realistische werkomgeving, niet op school.
- de leerlingen leren sociale vaardigheden tijdens arbeidsmatige werkzaamheden.
- de leerlingen leren gedurende langere tijd aan één opdracht te werken.



### **Intenties voor het komend schooljaar:**

1. Een methode aanschaffen voor arbeidstoeleiding.  
Doel: Arbeidstoeleiding verbeteren en leerlingen goed kunnen voorbereiden op hun uitstroom.
2. Oriënteren in de onlineapplicatie Compasser.  
Doel is één lijn creëren voor praktijkvaardigheden en werknemersvaardigheden.
3. Inzet extra impuls gelden.  
Doel: Continueren begeleiding zelfstandige stages en o.a. het trainen van zelfstandig reizen met openbaar vervoer.

### **Binnen de volgende vakgebieden worden BES plaatsen aangeboden vanaf de middenbouw:**

#### **Groen/onderhoud:**

- In en om de school, (sneeuw) vegen, blad harken etc.;
- Groen om school heen (incl. patio);
- Griendtsveenpark (twee groepen): groenonderhoud, zelfstandig waar mogelijk, begeleiding waar nodig.

#### **Winkelbranche:**

- BONI: 5 uur per week, wijksupermarkt;
- Albert Heijn: stadssupermarkt voor leerlingen met uitstroomperspectief Sociale Werkvoorziening / Vrij Bedrijf.

#### **Huishoudkunde:**

- Intern huishoudkunde: schoonmaken van ruimtes in school, met eigen schoonmaakkar;
- Logeerhuis Emmen (Cosis): onder begeleiding verzorgen van het interieur en specifieke woonruimtes;
- Ouderen centrum 'De Holdert': werkzaamheden op diverse afdelingen.

#### **Algemene arbeidstraining:**

- Arbeidstrainingscentrum Emmen (i.s.m. PRO-Emmen): oefenen van algemene arbeidsvaardigheden. Licht productiewerk, afkomstig van verschillende bedrijven in Emmen. Op aanvraag specifieke training mogelijk;
- Wildlands Emmen: arbeidstraining in het magazijn van dit belevings- en dierenpark;
- Buurtcentrum 'Brinkenhoes': schoonmaakwerkzaamheden/facilitaire werkzaamheden, buitenonderhoud, magazijnwerkzaamheden.

Elk schooljaar opnieuw wordt de BES- inzet bekeken, afhankelijk van organisatie en mogelijkheden personele bezetting (i.o.m. directie). Het stagebureau is continu op zoek naar BES-plaatsen in de sectoren voor de kansrijke beroepen onze regio.

### **3.5 Speciale voorzieningen in het schoolgebouw**

Het VSO heeft acht groepslokalen, (waarvan twee semipermanent, speciaal voor TP-groepen), één lokaal voor huishoudkunde en één lokaal voor techniek, één praktijklokaal voor het geven van ZEDEMO/bloemschikken en fietstechniek. Tenslotte is de personeelsruimte ingericht als lokaaltje voor de TP-Intensief groep.



## 4. De zorg voor onze leerlingen

### 4.1 De toelating van leerlingen op school

#### **Toelatingsprocedure:**

Vanaf 1 augustus 2014 dienen alle nieuwe leerlingen in het speciaal (basis)onderwijs over een Toelaatbaarheidsverklaring te beschikken. Deze verklaring zal de school waar de leerling wordt aangemeld, samen met u als ouders / verzorgers, aanvragen bij de 'Commissie van Advies' (PO) of de Commissie van Arrangeren + (VO) van het betreffende Samenwerkingsverband. Meer informatie over het aanvragen van een Toelaatbaarheidsverklaring vindt u op de website van het samenwerkingsverband of via de school. Alle leerlingen hebben een passende Toelaatbaarheidsverklaring (TLV) nodig. School dient in samenspraak met u de aanvraag in: b.v. over mate van ondersteuning die uw kind op school nodig heeft. Dit komt dan tot uiting in een aanvraag voor een TLV hoog, -midden of laag

### 4.2 Plaatsing op de Thriantaschool

#### **Aanmelding bij de school:**

De ouders / verzorgers nemen telefonisch contact op met de school.

De locatieleider vraagt de ouders / verzorgers om het totale aanmeldingspakket naar school te sturen.

De school maakt een afspraak voor een intakegesprek, waarbij:

- een aanmeldingsformulier voor de school wordt meegegeven en door de ouders / verzorgers ondertekend ingeleverd bij de administratie eventueel vergezeld van een ondertekend epilepsieprotocol en/of medicijnprotocol en evt. protocol gescheiden ouders;
- een intakeformulier wordt met de ouders / verzorgers doorgenomen;
- een verklaring persoonsgegevens wordt meegegeven;
- ouders de school kunnen bekijken;
- de verdere procedure wordt toegelicht (datum vergadering CvB en datum van plaatsing);
- eventueel aanvullende vragen van de ouders / verzorgers worden besproken;
- eventueel aanvullende vragen van de school worden besproken;
- de locatieleider een verslag van het intakegesprek maakt;
- dit verslag door ouders / verzorgers ondertekend wordt. Het wordt verder gebruikt bij het schrijven van het eerste ontwikkelingsperspectief, waarbij de school gegevens over leerlingen krijgt die voor leerkracht en orthopedagoog kunnen dienen als start voor een ontwikkelingsperspectief.
- Bij de intake wordt genoemd dat vanuit school alle nieuwe leerlingen die aangemeld worden, worden benaderd door onze Schoolmaatschappelijk werker, **voor een algemeen kennismakingsgesprek**. Mocht dit geweigerd worden, dan wordt naar redenen gevraagd, en kan eventueel de afspraak ook op school plaatsvinden.

Alle gegevens van het kind worden doorgestuurd naar de leden van de Commissie van Begeleiding. De Commissie van Begeleiding bespreekt de leerling op de eerstvolgende vergadering en bespreekt de hulpvraag (pedagogische didactische behoeften, attributies, positieve en negatieve factoren van het kind) en analyseert of er nog nadere onderzoeksvragen zijn. Op grond van de hulpvraag geeft de Commissie van Begeleiding een advies voor plaatsing in de groep, die het beste aansluit bij de hulpvraag van het kind. De CvB kan slechts tot een uitspraak komen als alle relevante informatie voor de leden van de CvB voorhanden is.

De locatieleider informeert de ouders over het besluit en het vervolg.

De orthopedagoog zal in samenspraak met de leerkracht en CVB-leden ervoor zorgen dat er binnen zes weken een voorlopig Ontwikkelingsperspectief van de leerling beschikbaar is. Deze wordt door de locatieleider met de ouders/verzorgers besproken en ondertekend.

In de groepsplannen worden door de leerkracht de belangrijkste onderwijsdoelen voor de komende periode omschreven en ook geëvalueerd. Waar nodig wordt er een kortdurend individueel handelingsplan opgesteld voor een bepaald doel. In de leerlingkenmerkenkaart staat de belangrijkste actuele informatie over de leerling en wordt er een beeld geschetst van het individueel functioneren en benodigde benaderingswijze. In de profielbeschrijvingen worden in een meer algemeen beeld beschreven wat een leerling in een bepaald profiel nodig heeft betreffende benaderingswijze, ondersteuning, lesinhoud etc. Deze beschrijvingen zijn te vinden op onze website en kunnen op verzoek schriftelijk aangeleverd worden. De beschrijvingen worden jaarlijks geëvalueerd en bijgesteld.

Indien leerlingen niet in staat zijn om het volledige onderwijsprogramma te volgen kan er vrijstelling worden verleend voor het volgen van bepaalde onderwijsactiviteiten, dit na overleg met het bevoegd gezag en de inspectie.

### **Perspectiefbesprekingen:**

In het algemeen vindt er rond de kalenderleeftijd van ongeveer 5, 8, 10, 12 en 14 jaar (de zogenaamde foto-momenten) van uw kind een uitgebreide perspectief bespreking plaats. Voorafgaand aan deze bespreking vinden er indien nodig diverse onderzoeken op school plaats door o.a. orthopedagoog, logopedist en/of jeugdarts.

De ouders / verzorgers krijgen van de onderzoeken en de perspectief bespreking een verslag. De onderzoeksverslagen zullen voorafgaand aan de bespreking, worden toegestuurd aan de ouders / verzorgers.

Naast deze overlegvormen is er nog de mogelijkheid voor een huisbezoek en vinden tweemaal per jaar (november / mei) de 15- en 30-minutengesprekken plaats. Tevens kunnen er zorggesprekken plaatsvinden. Indien uw kind in het komend schooljaar een uitgebreid onderzoek krijgt, wordt u vooraf om toestemming gevraagd. Van ouders / verzorgers wordt gevraagd de school op de hoogte te houden van onderzoeken die buiten school worden uitgevoerd. Dit i.v.m. geldigheid en betrouwbaarheid van onderzoeksgegevens.

### **4.3. De speciale zorg voor leerlingen met specifieke behoeften**

*De procedure die gevolgd wordt indien er problemen met een leerling zijn:*

Veelal wordt, zoals gezegd, de Commissie van Begeleiding ingeschakeld, die in één van haar vergaderingen zich over de problemen buigt en tracht een juiste oplossing te vinden. Dit gebeurt in ieder geval in nauw overleg met de leerkracht, locatieleider, orthopedagoog, en Intern Begeleider.

Onze school werkt bij vermoedens van kindermishandeling of verwaarlozing volgens de (sinds) 1 juli 2013 voor elke school verplichte Meldcode om via landelijk vaststaande stappen zorgvuldig te kunnen handelen. Indien er zorgen zijn zullen wij vanuit de Commissie van Begeleiding ook een melding doen bij Veilig Thuis om zorgen te delen en samen te kunnen werken met eventueel al ander betrokken hulpverleners.

*De voorzieningen:*

Op school is naast de gebruikelijke expertise, kennis aanwezig betreffende o.a. logopedie en speciaal bewegingsonderwijs. Soms zijn binnen de school de problemen van dien aard dat er hulp van buiten moet worden ingeroepen. Als voorbeelden zijn te noemen:

- Ondersteuning door VISIO, i.v.m. slechtziendheid;
- Hulp bij het opstellen van een individueel bewegingsplan;
- Observatie in de Centrum Voor Verstandelijke Beperking en Psychiatrie (CVBP),
- Advies en begeleiding vanuit Ambiq / Accare / GGZ etc.

Dit alles altijd na overleg met de ouders en de Commissie van Begeleiding.

### **4.4 De begeleiding van de overgang van leerlingen naar een vervolgvoorziening**

*De voorlichting aan ouders:*

Rond het twaalfde / dertiende jaar van een leerling, is een vast agendapunt tijdens de perspectief bespreking de uitstroom naar het vervolgonderwijs. Rond het zestiende jaar wordt er gesproken over stages en de toekomst van de leerlingen. Hierbij moet u denken aan arbeidsmatig werken, dagbesteding, wonen en vrijetijdsbesteding. Samen wordt getracht een beeld voor de toekomst neer te zetten en vastgelegd in het Ontwikkelingsperspectief. Ouders / verzorgers wordt aangeraden om zich te gaan oriënteren op diverse mogelijkheden. Dit gebeurt vaak in overleg met de school en eventueel met medewerkers van de MEE. In het VSO zijn voor de meeste leerlingen oriënterende stages ingebouwd (zie 3.4 arbeidstoeleiding).

Ten behoeve van de vervolgvoorziening wordt een onderwijskundig eindrapport (= school-verslag) geschreven. Tevens worden er met enige regelmaat thema-avonden georganiseerd rond thema's als: stage, wonen, vrije tijd etc.. Ook de tussentijdse overgang naar een andere vorm van onderwijs is af en toe aan de orde.

### **4.5 Uitkering / werk na schoolverlaten**

Afhankelijk van de beoordeling van het arbeidsvermogen wordt er gekeken of er sprake kan zijn van een Wajong uitkering (er is geen sprake van arbeidsvermogen) of een bijstandsuitkering (er is sprake van arbeidsvermogen maar nog geen contract voor beschut werk of regulier werk). Een uitkering wordt verstrekt, wanneer een uw zoon / dochter 18 jaar is en niet meer naar school gaat.

Voor vragen over de Wajong, bijstandsuitkering en de consequenties die de wet 'werken naar vermogen' met zich meebrengt, kunt u terecht bij de stagecoördinator. Jaarlijks organiseert het VSO een ouderavond over de naschoolse periode' voor ouders / verzorgers van leerlingen van 15 jaar en ouder.

#### 4.6 Dossiervorming

Gedurende de gehele schoolperiode vindt dossiervorming plaats. De ouders / verzorgers krijgen afschriften van verslagen die in het dossier opgeborgen zijn. De ouders / verzorgers krijgen van gemaakte verslagen een afschrift. Ouders hebben het recht op inzage van het dossier van hun kind. Hiervoor moet wel vooraf even een afspraak gemaakt worden. Er moet binnen de termijn van vier weken voldaan worden aan dit verzoek. De dossiers worden bewaard in een afsluitbare kast / ruimte. De dossiers zijn toegankelijk voor:

- Directie;
- Leden CvB;
- Intern Begeleider;
- Orthopedagoog / stagiaire vanuit de RuG;
- Groeps- / vakleerkracht;
- Administratie.

Gegevens voor andere voorzieningen worden pas verstrekt na schriftelijke toestemming van ouders / verzorgers. De wettelijke bewaartermijn van maximaal 5 jaar wordt in acht genomen, daarna worden alle gegevens vernietigd. De school werkt volgens vastgesteld beleid van Openbaar Onderwijs Emmen volgens de richtlijnen van de AVG (25-05-2018).

## 5. Het onderwijspersoneel

### De inzet van klassenassistenten en de technisch assistent

Er is per groep vaste klassenassistentie beschikbaar, soms wordt deze in meerdere groepen ingezet, of ingezet voor de begeleid externe stages (VSO). Bij ziekte doen wij een beroep op invallers van de gemeente. De technisch assistent wordt ingezet in het VSO. Binnen het VSO wordt ook een assistent praktijkvakken en creatieve ontwikkeling ingezet.

### De begeleiding en inzet van stagiaires van PABO / SAW en andere opleidingen

De begeleiding van de stagiaires valt onder verantwoordelijkheid van de coördinatoren. Na een kennismakingsgesprek en rondleiding, worden ze ingedeeld in een groep. Hierbij wordt zoveel mogelijk rekening gehouden met de wensen van de groepsleiding en van de stagiaire. Men draait zoveel mogelijk mee in het schoolprogramma, daarnaast krijgt men ook alle ruimte om opdrachten uit te voeren. In het begeleiden is de rol van de leerkracht erg belangrijk.

### Scholing van het onderwijspersoneel

Via een jaarlijks op te stellen nascholingsplan wordt scholing geregeld. De scholing heeft betrekking op vele terreinen, en kan teamgebonden, maar ook groepsgebonden of individueel worden gevolgd.

Het NECSO ofwel Noordelijk Expertisecentrum Specialistisch Onderwijs wil vanuit het gemeenschappelijke doel van Passend Onderwijs de expertise m.b.t. cluster 3 leerlingen zo goed mogelijk borgen. Als het gaat om de coördinatie betekent dit voor volgend schooljaar o.a. dat zij de professionalisering van en intervisie voor zowel medewerkers die inmiddels voor een Samenwerkingsverband werken als medewerkers die onder de coördinatie vallen binnen NECSO kunnen vormgeven. Ook wanneer alle medewerkers mogelijk overgenomen zijn blijft het borgen van expertise van belang en kan dit een vorm zijn om de specifieke expertise op peil te houden.

### Intervisie

In het kader van Integraal Personeelsbeleid (I.P.B.) en de Wet BIO (Beroepen in het Onderwijs) heeft het personeel regelmatig intervisie-, coaching- en functionerings-, voortgangsgesprekken en beoordelingsgesprekken; ook zijn de personeelsleden zelf verantwoordelijk voor het bijhouden van hun POP-map en opstellen van hun POP (persoonlijk ontwikkelingsplan).



## 6. De ouders/verzorgers van onze leerlingen

### 6.1 Het belang van de betrokkenheid van ouders/verzorgers

De school heeft er alle belang bij dat er een goed contact met de ouders is. Zij beschikken immers over veel deskundigheid betreffende hun kind. Het samen uitvoeren van afspraken en het afstemmen van de thuis- en schoolsituatie op elkaar kan alleen maar leiden tot een groter rendement van het onderwijs aan de leerling.

### 6.2 Informatievoorziening aan ouders over het onderwijs en de school

- In de jongste groepen zal er veelal nog een contactschriftje zijn, maar als het enigszins mogelijk is zal de leerling zelf over school moeten praten.
- Tweewekelijks (SO) en maandelijks (VSO) wordt er een informatieve nieuwsbrief verstuurd via de mail.
- Publicatie vindt ook plaats op de website: [www.zml-thriantaschool.nl](http://www.zml-thriantaschool.nl).
- De leerkracht komt op huisbezoek bij nieuwe leerlingen; waar nodig of gewenst ook bij andere leerlingen.
- Minstens driemaal per jaar is er een ouderavond. Een informatieve, een thematische / zakelijke en een feestelijke; de feestelijke ouderavond wordt jaarlijks om en om verzorgd door het SO en het VSO.
- Incidenteel vinden er ouderavonden op groepsniveau plaats.
- Naast de perspectief besprekingen zijn er altijd tussentijdse besprekingen mogelijk. VSO-leerlingen zijn een deel van deze bespreking aanwezig.
- Telefonische contacten.
- Twee maal per jaar in november en mei, vinden zgn. "15 en 30minuten gesprekken" plaats.
- De school werkt met een actueel individueel ontwikkelingsperspectief, leerlingkenmerkenkaart en groepsplannen voor een aantal vakken. Indien nodig kan er een kortdurend individueel handelingsplan ingezet worden voor een specifiek doel. In mei / juni worden het actuele ontwikkelingsperspectief, de leerlingkenmerkenkaart en de evaluatie van de belangrijkste doelen besproken. In het begin van het schooljaar liggen de nieuwe groepsplannen van de belangrijkste vakken ter inzage.
- Rapport: wordt jaarlijks rond de zomervakantie verstrekt.
- Zowel in het SO als VSO wordt een aantal keren per jaar een koffieochtend of –middag voor ouders / verzorgers georganiseerd. Een door ouders / verzorgers ingebracht thema wordt dan aan de orde gesteld, al dan niet met een spreker van buitenaf.
- Transitiebesprekingen: vanaf 16 jaar wordt o.l.v. de stagecoördinator, samen met leerkracht, ouders / verzorgers en leerling een gesprek gevoerd met de toekomst en uitstroom naar werk als belangrijkste onderwerp.

### 6.3 Inspraak

- Rechtstreekse contacten zijn altijd het meest effectief.
- Via de medezeggenschapsraad, die bestaat uit vier personeelsleden en twee ouders, is inspraak altijd mogelijk. De vergaderingen zijn openbaar.

Ook hier geldt dat een rechtstreekse benadering het beste werkt. U kunt de MR mailen op het volgende adres: [mr@zml-thriantaschool.nl](mailto:mr@zml-thriantaschool.nl)

Namens personeel:

Voorzitter:	Mw. A. Hoving (SO)
Secretaris:	Mw. J. vd Berg (VSO)
lid	Mw. R. Loves (VSO)
lid	Mw. B. Botter (SO)
lid	Mw. E. Kaiser (VSO)

Namens ouders:

Lid	Dhr. J. Klunder (ouder VSO)
Lid	Mw. M. Hoving (ouder SO)

Mw. M. Post (personeel): GMR-lid

Mw. A. Aper (personeel): lid van Ondersteuningsplan-raad (OPR-VO)

#### 6.4 Contact en overleg leerkracht en ouders over een leerling

De contacten over een leerling vinden veelal direct plaats tussen ouders en leerkracht. Afspraken hierover kunnen het beste schriftelijk of telefonisch vóór of na schooltijd of gedurende de pauzes gemaakt worden. Ouders zijn steeds welkom op school. Maakt u tevoren s.v.p. een afspraak. U weet dan dat er tijd voor u is en u onderbreekt niet onnodig het lesprogramma. Het is een goede gewoonte dat de klassenleiding bij nieuwe leerlingen een huisbezoek aflegt. Naast het bespreken van de leerling lijkt het ons zinvol een beeld te krijgen van de thuissituatie van de leerling. In onderling overleg is huisbezoek altijd mogelijk.

#### 6.5 Klachtenprocedure

Het schoolbestuur heeft een klachtenregeling vastgesteld en is aangesloten bij een landelijke klachtencommissie. Het klachtrecht is een laagdrempelige voorziening voor klachten over gedragingen / beslissingen en nalatigheden van allen die in de school werkzaam zijn. Leerlingen, ouders en personeel kunnen klagers zijn. De school heeft één contactpersoon aangesteld (Mw. R. Berndt-Gesthuizen, tel: 0591-652190) die de klager verwijst naar één van de vertrouwenspersonen. Het bevoegd gezag beschikt via de Welzijngroep Sedna over twee externe vertrouwenspersonen die functioneren als aanspreekpunt bij klachten. Dit zijn: Mevr. J. Bakker en dhr. M. de Wit. Ze zijn bereikbaar via Sedna op nr. 0591-680850. De school is voor de behandeling van klachten tevens aangesloten bij de onafhankelijke klachtencommissie: "Onderwijsgeschillen". Deze onderzoekt de klacht en beoordeelt (na een hoorzitting) of deze gegrond is. De commissie brengt advies uit aan het schoolbestuur en kan aan haar advies aanbevelingen verbinden. Het schoolbestuur neemt over de afhandeling van de klacht en het opvolgen van de aanbevelingen de uiteindelijke beslissing. Een klacht kan bij het schoolbestuur of rechtstreeks schriftelijk bij de commissie worden ingediend. De externe vertrouwenspersoon kan u daarbij behulpzaam zijn.

De commissie 'Onderwijsgeschillen' is bereikbaar via Postbus 85191, 3508 AD UTRECHT, telefoon 030-2809590, fax 030-2809591. U kunt ook de website raadplegen [www.onderwijsgeschillen.nl](http://www.onderwijsgeschillen.nl) of een email sturen naar [info@onderwijsgeschillen.nl](mailto:info@onderwijsgeschillen.nl). Meldingen kunnen verder gedaan worden bij het meldpunt seksuele intimidatie & fysiek geweld. Zie adreslijst bij hoofdstuk 10. Verder ligt er op school een uitgewerkte klachtenprocedure ter inzage.

#### 6.6 Ouderbijdragen

##### Het schoolfonds:

Aan ouders wordt gevraagd om jaarlijks een vrijwillige bijdrage per kind te betalen voor het schoolfonds. Uit het schoolfonds worden de extra activiteiten bekostigd die in schoolverband worden georganiseerd. Het gaat om de volgende activiteiten: Sint-Maarten, Sinterklaas, kerstviering, paasactiviteiten, feestelijke ouderavond, afscheid (V)SO-leerlingen, sportdagen (Special Heroes).

De oudergeleding van de MR heeft instemmingsrecht bij de vaststelling en wijziging van de ouderbijdrage (schoolfondsbijdrage) en de bestemming daarvan.

##### Het schoolkamp:

Op dit moment gaan de SO-leerlingen in de maand september of oktober op schoolkamp. We vragen hiervoor een bijdrage aan de ouders. Het schoolkamp is een prachtig evenement, waarin leerlingen en personeelsleden elkaar beter en op een andere manier leren kennen. De VSO-TP groepen gaan ook op kamp, evenals de reguliere middenbouw en de eindgroep. De structuurgroep en onderbouwgroepen VSO gaan op schoolreis. De hoogte van de bijdragen wordt jaarlijks vastgesteld in overleg met de MR. Gevraagd wordt hiervoor te sparen, of deze bijdrage zo spoedig mogelijk geheel of in gedeelten te voldoen, omdat de school vaak ver van tevoren een aanbetaling moet doen.

De school gaat ervan uit dat alle leerlingen meegaan op schoolkamp, daar het een waardevolle stap is in de ontwikkeling naar zelfstandigheid. Het is daarnaast belastend voor de organisatie om een goed programma te garanderen voor de schoolblijvers onder begeleiding van genoeg personeel. Alle betreffende teamleden gaan mee op schoolkamp.

Bij niet betalen gaan we ervan uit dat uw kind niet meegaat en tijdens het schoolkamp gewoon de school bezoekt. Geen schoolbezoek (en geen schoolkampdeelname) wordt gezien als ongeoorloofd schoolverzuim, dat wij moeten melden aan de leerplichtambtenaar.

**Het rekeningnummer is: NL 66 RABO 036.84.33.579**

**Vermeld s.v.p. altijd de naam van de leerling en het onderwerp.**

Voor alle bijdragen aan de school geldt dat er, indien de hoogte van het bedrag of het tijdstip van betalen op bezwaren stuit, altijd een regeling mogelijk is. Neemt U daarvoor s.v.p. tijdig contact op met de locatieleider van de betreffende afdeling.

##### Gym- en zwemkleding:

Ouders / verzorgers dienen zelf te zorgen voor goed passende gym- en zwemkleding, ook gym schoenen zijn zeer gewenst. Douchen na de gymles is in het VSO een vereiste (enkele uitzonderingen daargelaten).

## 6.7 Toelating, schorsing en verwijdering primair onderwijs in de gemeente Emmen

Onderstaande notities zijn een uittreksel uit het volledige reglement dat op school ter inzage ligt. Op grond van artikel 23 van de Grondwet is het openbaar onderwijs algemeen toegankelijk.

Daarom bepaalt artikel 49 van de Wet op de Expertise Centra (WEC) in lid twee, dat openbare scholen toegankelijk zijn voor alle kinderen zonder onderscheid van godsdienst of levensbeschouwing. Verder dient het openbaar onderwijs te worden gegeven met eerbiediging van ieders godsdienst of levensbeschouwing.

De ouders, die hun kind naar een openbare school willen sturen genieten de rechtsbescherming, die in de AWB is neergelegd. Artikel 40 WEC vermeldt, dat het bevoegd gezag beslist over toelating en verwijdering. Bij een openbare school kan dit het college van burgemeester en wethouders, de gemeenteraad, een aparte stichting of openbare rechtspersoon zijn.

Indien de gemeente toelating weigert op grond van redenen, die verband houden met de godsdienstige of levensbeschouwelijke achtergrond van de ouders kunnen de ouders dit aanvechten met een beroep op artikel 49 WEC.

Daarnaast formuleert de AWB een aantal beginselen, waaraan de beslissing van de gemeente moet voldoen.

In principe is het openbaar onderwijs algemeen toegankelijk. In welke situaties kan van dit principe worden afgeweken? In de eerste plaats kan worden gedacht aan een ernstige verstoring van de rust en veiligheid op de school. Overigens mag de verwijdering bij de ene school niet automatisch leiden tot het weigeren van de toelating bij de andere school. Een algemene uitsluiting ontbeert een wettelijke grondslag en kan bij wangedrag van de ouder té verstrekkinge gevolgen hebben voor het betreffende kind. In de tweede plaats kan het principe opgeld doen dat de school vol is. In dit verband wordt gedacht aan een toelatingsbeleid, dat gerelateerd is aan de maximale opnamecapaciteit van de school. Indien dit aan de orde is, wordt plaatsing een zgn. "REC-probleem", en wordt gekeken naar een andere school voor ZML binnen het REC.

Ernstig wangedrag van de leerling en / of ouder / verzorger kan aanleiding zijn om de leerling van de school te verwijderen.

De Raad van State heeft in één van zijn uitspraken vastgesteld, dat een besluit op basis van artikel 40 WEC tot het weigeren van een leerling mogelijk is in een geval van ernstige verstoring van de rust en veiligheid op school. Eén en ander hangt steeds sterk af van de omstandigheden. Voor onze school geldt verder dat, volgens artikel 40 WEC lid 3, een leerling slechts tot de school kan worden toegelaten nadat de CvA heeft verklaard dat de leerling toelaatbaar is tot een van de onderwijssoorten die door de school worden verzorgd.



## 7. De ontwikkeling van het VSO

### 7.1 Informatie schoolkwaliteit

#### • Ouders en leerlingen:

Omdat wij het belangrijk vinden om te weten hoe u en uw (pleeg)zoon/ (pleeg)dochter de schoolgang ervaren, nemen wij enquêtes af. Aan de hand van de resultaten kan worden gekeken welke zaken tot meer tevredenheid zouden moeten en kunnen leiden. De school zal op grond van de bevindingen verbeterdoelen formuleren.

#### • Onderwijsinspectie:

De onderwijsinspectie speelt, in het kader van het scholentoezicht, een rol door regelmatig de school te bezoeken en een oordeel uit te spreken over een aantal kwaliteitsaspecten. De geconstateerde verbeter- punten worden vervolgens door de school als actiepunten opgenomen in volgende ontwikkelplannen.

#### • School (directie - specialisten - teamleden):

Behalve door toetsing en observatie verkrijgen wij ook informatie door middel van het scoren van kwaliteitskaarten (door personeelsleden).

De kwaliteitsinstrumenten ParnasSys WMK en ParnasSys Mijn Schoolplan bieden de mogelijkheid om de kwaliteit van de school op verschillende beleidsterreinen vast te stellen, te scoren en te analyseren. Op basis hiervan kunnen we plannen maken om de kwaliteit te verbeteren en vast te houden

### 7.2 De ambitie van onze school: VSO Thriantaschool

Onze ambitie voor het VSO is om in elk geval 90% van onze leerlingen uit te laten stromen conform het landelijke doelgroepenmodel, dus volgens passend uitstroomperspectief.

De schoolstandaard voor het VSO schooljaar 2019 – 2020 hebben we als volgt geformuleerd:

De schoolstandaard voor het schooljaar 2020 – 2021 hebben we vastgesteld op het volgende:

- Uitstroom volgens vastgesteld uitstroomperspectief 95%
- Uitstroom op basis van verstandelijke vermogen (IQ) 90%
- Uitstroom naar (Beschutte) Arbeid 45-50%

Deze standaard hebben we opgesteld m.b.v. gegevens van het vorige schooljaar. In het volgende schooljaar gaan we evalueren of de schoolstandaard zoals hierboven staat beschreven ambitieus is geformuleerd of dat we deze moeten bijstellen.

### Ontwikkelingen in het kader van kwaliteitszorg VSO

Terugblik 2019-2020	Vooruitblik 2020-2021
<b>Leergebied overstijgend</b>	
Uitvoering geven aan de aandachtspunten van het inspectiebezoek VSO (april 2019)	Schoolplan 2019-2023 gereed met een herziene missie/ visie.
Audit van het visitatieteam SWV-VO (maart 2020) heeft geen doorgang gekregen door Corona crisis.	Audit Thriantaschool (feb tot mei 2021)
	Er wordt uitgezocht hoe we de arbeidstoeleiding kunnen optimaliseren. Eventueel aanschaf nieuwe methode.
ZIEN (Parnassys) scholing. Implementatie 19-20 en 20-21. Door de start met de methode ZIEN in 2018-2019 krijgen we een goed beeld van de sociale en maatschappelijke competenties van onze leerlingen. In het schooljaar 2019-2020 gaan we een ambitie hierbij formuleren. "Wanneer zijn we tevreden?" Ook krijgen we in 2019-2020 een compleet beeld bij elke leerling van zijn of haar sociale competenties en maatschappelijke competenties. Deze informatie is voor de school van belang voor het bepalen van de juiste uitstroom van een leerling.	ZIEN (Parnassys) Implementatie en borging 20-21. Beleidsplan sociale veiligheid gereed.



Verdieping nieuwe toetsen Cito VSO dagbesteding en arbeid. Voorwaarden voor nieuwe toets afname creëren zoals Cito Portal. (19-20)

Starten met nieuwe toetsen Cito VSO dagbesteding en arbeid. Op basis van analyse van de toetsgegevens wordt het onderwijs afgestemd op de onderwijsbehoefte van de groep als geheel en de onderwijsbehoefte van de individuele leerlingen.

Borging kwaliteitsniveau Thriantaschool: WMK-model

- In cyclus van vier jaar worden jaarlijks kwaliteitskaarten afgenomen bij personeel, ouders en leerlingen. De kaarten voor ouders en leerlingen zijn door de coronacrisis echter dit schooljaar niet afgenomen.
- Sociale veiligheidsbeleving ouders, medewerkers en (jaarlijks) leerlingen.

Borging kwaliteitsniveau Thriantaschool: WMK-model/zien! Sociale veiligheid.

- In cyclus van vier jaar worden jaarlijks kwaliteitskaarten afgenomen bij personeel, ouders en leerlingen.
- Sociale veiligheidsbeleving ouders, medewerkers en (jaarlijks) leerlingen.
- In schooljaar 20-21 meten we de sociale veiligheid middels zien, kwaliteitskaart.

### Ouderbetrokkenheid

Door de coronacrisis hebben we versneld een pilot gedraaid van de digitale oudercommunicatie app "Parro".	Parro volledig implementeren.
	Gebruik Klasbord evalueren en keuze in voortzetten; wel/niet.
Informatieavond / open avond toekomstige VSO leerlingen, heeft geen doorgang gekregen door Corona crisis.	Informatieavond / open avond toekomstige VSO leerlingen.
De VSO heeft in het schooljaar 2019-2020 de schoolstandaard geformuleerd. De school geeft hierbij aan wanneer de school tevreden is over de bereikte resultaten met de OPP's en uiteindelijk de uitstroom van alle leerlingen. De school moet hier nog ervaring mee opbouwen en derhalve is de schoolstandaard nog geen vast gegeven. Vanaf schooljaar 2019 – 2020 werken we voor alle leerlingen met een nieuw ontwikkelingsperspectief ( OPP). Het OPP sluit aan bij het landelijke doelgroepenmodel. Onze ambitie voor het VSO is dan om in elk geval 90% van onze leerlingen ook uit te laten stromen conform het landelijke doelgroepenmodel, dus volgens passend uitstroomperspectief.	De schoolstandaard voor het schooljaar 2020-2021 hebben we vastgesteld op het volgende: <ul style="list-style-type: none"> <li>• Uitstroom volgens vastgesteld uitstroomperspectief 95%</li> <li>• Uitstroom op basis van verstandelijke vermogen (IQ) 90%</li> <li>• Uitstroom naar (Beschutte) Arbeid 45-50%</li> </ul> Deze standaard hebben we opgesteld m.b.v. gegevens van het schooljaar 2019-2020. In het schooljaar 2020-2021 gaan we evalueren of de schoolstandaard zoals hierboven staat beschreven ambitieus is geformuleerd of dat we deze moeten bijstellen.
Wettelijk aantal uren: 1000 Om het wettelijke aantal uren van 1000 te behalen zijn in 2019-2020 de schooltijden aangepast. De leerlingen van het VSO beginnen dagelijks een kwartier eerder, dus om 8.30 uur (voorheen 8.45 uur). De overige schooltijden (pauzes en eindtijden) blijven hetzelfde als in het verleden.	Schooltijden zijn aangepast.

### Burgerschapsvorming

De huidige beleidsnotitie en de werkwijze binnen het VSO voor burgerschapsvorming is verouderd.

Keuze in aanbod (methode) en werkwijze binnen de leerlijn voor burgerschapsvorming.

In 2019-2020 wordt er een nieuwe beleidsnotitie opgesteld en wordt het nieuwe beleid vertaald in de werkplannen van de leerkrachten.

### Personeelsbeleid en didactische competenties

POP, voortgangs- en beoordelingsgesprekken Klassenbezoeken door IB en locatiedirecteur. Passende scholing ) zowel individueel, als teambreed)	POP, voortgangs- en beoordelingsgesprekken Klassenbezoeken door IB en locatiedirecteur. Passende scholing) zowel individueel, als teambreed)
Scholing over de meldcode voor huiselijk geweld en kindermishandeling voor de nieuwe medewerkers wordt opgenomen in het scholingsplan van het VSO. Geen doorgang door corona	Scholing over de meldcode voor huiselijk geweld en kindermishandeling voor de nieuwe medewerkers wordt opgenomen in het scholingsplan van het VSO.

### Leerlingenzorg

Samenhang in leerstofaanbod, gekoppeld aan uitstroomprofielen.	De school verdeelt de tijd zodanig over de vakken zodat leerlingen in staat zijn het onderwijs programma tot zich te nemen.
Handelingsgericht werken, eigenaarschap bij team waar mogelijk.	Leraren vergelijken de behaalde resultaten met de verwachte ontwikkeling.
Parnassys: werken met strakkere streefplanningen.	Doelgerichter en planmatiger werken d.m.v. werkplannen en streefplanning. Het OPP stuurt het plannen en volgen van de leerling.
Na zorgavond oud-leerlingen (stagebureau): Maart 2020 heeft geen doorgang gekregen door Corona crisis.	Nazorgavond oud-leerlingen (stagebureau): Maart 2021

### Huisvesting

In juli 2019 is er een besluit genomen over de kavel voor nieuwbouw VSO aan de Meerdijk Emmen. In mei 2020 is gekozen voor Kristinsson Architecten. In juli 2020 is een presentatie naar het volledige team toe.	Voorlopig ontwerp naar definitief ontwerp. (nov 20) Aanbesteding selectiefase (dec.20) Bestekfase (jan. 21) Aanbesteding gunningsfase (mei 21) Bestemmingsplan procedure (april 21) Omgevingsvergunning (juni 21) Uitvoeringsfase: Werktekeningen (juni 21)  <i>Ondersteunend streefbeeld: De huisvesting en de praktijklokalen hebben een volwassen uitstraling. De praktijklokalen zijn erop ingericht dat de leerlingen kunnen werken aan branchegerichte certificaten.</i>
--	--

### Kunst en cultuur

Projectweek en tentoonstelling • Hundertwasser.	Projectweek • Mediawijsheid.
--	---------------------------------

### 7.3 Zorg voor de relatie school en omgeving

Samen met de wijkagent wordt getracht het contact met de buurtbewoners te behouden en te verbeteren. De wijkagent weet de school ook te vinden bij kleine problemen: hierdoor kunnen kleine zaken meestal in de kiem en naar tevredenheid worden opgelost. Met de naburige basisscholen in de wijk wordt goed contact onderhouden. Verder heeft de school relaties met o.a.:

- de bibliotheek, 1keer per week komt de bibliobus;
- de gemeente (waaronder Openbaar Onderwijs Emmen);
- de scholen in Emmen voor regulier onderwijs, speciaal basisonderwijs en praktijkonderwijs en RENN-4 school De Atlas;
- de Drentse / Groninger ZML-scholen;
- Kunst + cultuur Drenthe;
- Centrum voor de kunsten;
- stadsschouwburg het Atlas theater;
- de inspectie van het onderwijs;
- alle voorzieningen die te maken hebben met de zorg voor mensen met een verstandelijke beperking, zoals daar zijn de Trans en Cosis.

### 7.4 Omgangsvormen op de Thriantaschool

Een school is een maatschappij in het klein. In die maatschappij bestaan allerlei geschreven en ongeschreven regels (schoolregels) en protocollen, die ontwikkeld worden voor bepaalde gebeurtenissen.

#### *Gedagsregels:*

De school begeleidt en stuurt het gedrag van de leerlingen. Er wordt geprobeerd het positieve gedrag zoveel mogelijk te versterken en wij proberen een goed voorbeeld te zijn voor de leerlingen. De school heeft regels voor zowel personeel als ook leerlingen. Zelfdiscipline en respect voor elkaar worden aangemoedigd. We zijn alert op pestgedrag. Als de regels worden overtreden kunnen sancties volgen. Belangrijk hierbij is dat het gedrag wordt afgekeurd en niet de persoon zelf. Het is belangrijk dat er een schoolklimaat is waarin iedereen zich veilig voelt. Een schoolklimaat gekenmerkt door vertrouwen, respect en acceptatie. Voor zowel team als leerlingen zijn gedragsafspraken vastgelegd.

We hebben een aantal van deze afspraken vereenvoudigd en daarna gevisualiseerd d.m.v. picto's. Deze afspraken zijn zichtbaar binnen de school. (De gevisualiseerde regels zijn ook als bijlage 2 bij deze schoolgids gevoegd.)

NB: dit schooljaar is geen VSO nazorg-avond gehouden, wel zijn er vele informele bezoeken van oud-leerlingen en worden de leerlingen door een stagedocent met nazorgtaken gevolgd. Bevindingen worden vastgelegd in nazorgmap.

## 8. De resultaten van ons onderwijs

We verzamelen frequent gegevens om het eigen handelen en de eigen prestaties te kunnen evalueren. Hierdoor zijn we in staat verbeteringen aan te brengen in ons onderwijsproces.

### Opbrengsten:

De opbrengsten van Rekenen-Wiskunde en Nederlands taal en communicatie liggen ter inzage op school en zijn tevens te vinden op de website.

Ondanks de Corona kunnen we constateren dat de opbrengsten vooruit zijn gegaan t.o.v. vorig schooljaar en het toepassen van het doelgroepenmodel. We kunnen voorzichtig concluderen dat het werken van volgend naar sturend onderwijs een positief effect heeft op de onderwijsresultaten van onze leerlingen.

Gegevens VSO, Schooljaar	2016-2017	2017-2018	2018-2019	2019-2020
<b>1. Uitstroom dit schooljaar naar:</b>				
Dagbesteding activiteiten/ arbeidsmatig	13	10	7	8
Sociale werkvoorziening: beschermt werk	3	6	4	3
Vrije bedrijf	2	3	3	2
Andere vormen van onderwijs		2	2 PrO	2 PrO
Zorg				
Schoolverlater anders	1	1 thuis	leerwerktraject richting arbeid: 2 verhuizing: 1	Verhuizing: 1
<b>2. Opkomst ouderavonden: Informatief</b>	65%	65%	70%	<i>Geen doorgang door Corona</i>
15 en/of 30 minutengesprekken	70%	80%	80%	Januari 80% Juni (telefonisch i.v.m. Corona) 98 %
Opkomst Thematische ouderavond 15+		54 uitnodigingen	60%	<i>Geen doorgang door Corona</i>
Opkomst nazorgavond oud-leerlingen	-	-	33%	<i>Geen doorgang door Corona</i>
<b>3. Op basis van het doelgroepenmodel (IQ)</b>	100% doelgroepen model	25 leerlingen 84% gelijk aan de verwachting 5% hoger 11% lager	15 leerlingen 72% gelijk aan de verwachting 6% hoger 22% lager	15 leerlingen 87% gelijk aan de verwachting 13% hoger
Op basis van het gestelde uitstroomperspectief OPP	100% (n.o.b.v. Landelijke doelgroepenmodel)	25 leerlingen 63% gelijk aan de verwachting 37% hoger 0% lager	15 leerlingen 83% gelijk aan de verwachting 11% hoger 6% lager	15 leerlingen 95% gelijk aan de verwachting
Vervolgsuccessen	100%	100%	n.v.t	n.v.t.

<b>4. Structuurgroep</b>				
tussentijdse plaatsing in structuurgroep	1	2 verhuizing en plaatsing vanuit TP	3	0
terugplaatsing in reguliere groepen	1	1 (naar TP bouw)	0	0
Overgang naar andere vormen van onderwijs	1	0	1	1
Overgang naar werk/zorgboerderij/ dagbesteding	2	1	0	0

### 8.1 Conclusies op basis van analyse en interpretatie uitstroomgegevens schooljaar 2019 – 2020.

Het VSO van de Thriantaschool heeft voor 95% een passende uitstroombestemming op basis van het uitstroomperspectief gerealiseerd.

Door het VSO van de Thriantaschool is voor 87% een passende uitstroombestemming op basis van verstandelijke vermogens gerealiseerd. Dit naar tevredenheid van de betrokken partijen. Voor 13% moeten we een hogere uitstroom constateren op basis van verstandelijke vermogens.

De ambitie om 90% van onze leerlingen te laten uitstromen volgens passend uitstroomperspectief is daarmee behaald. We streven in schooljaar 2020-2021 een ambitie na van 95% .

De ambitie om 80% van onze leerlingen te laten uitstromen volgens verstandelijke vermogens (IQ/ doelgroepenmodel) is daarmee behaald. We streven in schooljaar 2020-2021 een ambitie na van 90 % .

### 8.2 Schoolstandaard 2020 – 2021

De schoolstandaard voor het schooljaar 2020-2021 hebben we vastgesteld op het volgende:

- Uitstroom volgens vastgesteld uitstroomperspectief 95%
- Uitstroom op basis van verstandelijke vermogen (IQ) 90%
- Uitstroom naar (Beschutte) Arbeid 45-50%

Deze standaard hebben we opgesteld m.b.v. gegevens van het schooljaar 2019-2020. In het schooljaar 2020-2021 gaan we evalueren of de schoolstandaard zoals hierboven staat beschreven ambitieus is geformuleerd of dat we deze moeten bijstellen.

#### Ouderenquête:

Elk schooljaar wordt een ouder- en leerling- enquête gehouden. In schooljaar 2019-2020 is door de coronacrisis geen ouder enquête afgenomen.

In het schooljaar 2020-2021 gaan we alsnog de deel-enquête afnemen. We willen hierbij het standpunt van onze ouders en verzorgers weten m.b.t. een bepaald verbetertraject van de school.

#### Leerlingenenquête:

Elk schooljaar wordt een ouder- en leerling- enquête gehouden. In schooljaar 2019-2020 is door de coronacrisis geen leerling enquête afgenomen.

Ook deze zal plaatsvinden in schooljaar 2020-2021.

### 8.3 Aan de verwachtingen voldaan?

De werkwijze van onze school verloopt van zeer individueel naar planmatig en groepsdoorbrekend. Er bestaan vaste streefplanningen voor de leerlingen, afgeleid van de zgn. SLO-doelen. Naast methodes, werkt de Thriantaschool met de CED-leerlijnen, die ook gebaseerd zijn op deze verplichte SLO-doelen. De CED-leerlijnen zijn ontwikkeld door het Pedologisch Instituut van de CED-Groep in Rotterdam. De leerlijnen voorzien in een breed onderwijsaanbod en bereiden de leerlingen voor op de toekomst (dagbesteding of de arbeidsmarkt). In diverse leerlijnen worden stapsgewijs tussendoelen geformuleerd. Deze worden gebruikt bij het opstellen van het groepsplan/werkplan. Vanuit deze grote hoeveelheid leerdoelen dienen er keuzes gemaakt te worden, passend bij het toekomstperspectief van de leerlingen. De school werkt daar waar mogelijk met groepsplannen. Deze zijn gekoppeld aan de uitstroomprofielen en de bijbehorende leerstofaanbod van de leerstofgebieden. De leerlingen zijn hierbij ingedeeld volgens hun uitstroomprofiel. De school koppelt het leerstofaanbod aan deze uitstroomprofielen. Per profiel worden doelen bepaald voor alle leerstofgebieden voor de hele school. Zo ontstaan er doorgaande leerlijnen. Telkens wordt er echter geprobeerd om de doelen, die voor een bepaalde leerling gesteld zijn, binnen de bepaalde periode te bereiken. We kunnen in gesprekken met de ouders, altijd aan de hand van het leerlingvolgsysteem, laten zien waar we mee bezig zijn geweest en wat de resultaten zijn. Geregeld wordt gemeten/getoetst wat de opbrengst is van het onderwijs. Om de sociaal-emotionele ontwikkeling te volgen / meten gaat in de komende periode waar nodig de zogenaamde SEO worden ingezet. De sociaal-emotionele ontwikkeling lijkt van grotere invloed op de algehele ontwikkeling van de leerling dan altijd in ons vakgebied werd gedacht. De school heeft de intentie dan ook nog meer dan voorheen de sociaal emotionele ontwikkeling als onderligger voor een goede plaatsing te gebruiken.

## 9. Schoolafspraken en regelingen

### 9.1 Schooltijden

De leerlingen bezoeken de school gedurende minimaal duizend uur per jaar. De school begint elke dag om 8.30 uur en eindigt om 15.00 uur, behalve op woensdag, dan zijn de leerlingen om 12.30 uur vrij. De ochtendpauze loopt in het algemeen van 10.30 - 10.45 uur, doch kan variëren per groep, de middagpauze van 12.30 - 13.00 uur. Omdat op jaarbasis de leerlingen teveel lessen maken, heeft de school een aantal margedagen ingesteld. Op deze dagen zijn de leerlingen vrij en volgt het team scholing.

*Regels in geval van schoolverzuim.*

Als uw kind ziek is of om een andere reden niet op school komt, dient u **vóór 9 uur** de school te bellen. **Uiteraard stelt u ook de vervoerder** tijdig op de hoogte van ziekte, maar ook van het herstel.

Wat doet de school na ziekmelding van uw kind?

- U meldt dat uw kind ziek thuis blijft.
- De school zet de melding in een computersysteem en volgt het verzuim.
- Binnen drie dagen belt de school u om te vragen hoe het gaat en hoe lang u denkt dat het duurt voor uw kind beter is en terugkomt op school.
- Is uw kind vijf dagen of langer ziek achter elkaar ziek, of voor de tweede keer in drie maanden? Dan bespreekt de school met u wat er nodig is voor de terugkeer naar school.
- Is uw kind tien dagen achter elkaar ziek thuis, maar op school is niet bekend wat er aan de hand is? Dan neemt de school contact op met de jeugdarts. Dit kan ook eerder, maar in ieder geval na drie keer ziek melden in drie maanden.
- Maken wij ons zorgen om uw kind en willen we daarom graag de mening van de jeugdarts, dan melden we uw kind als school zelf aan.
- De jeugdarts roept u en uw kind op. Mocht u niet kunnen komen op het gevraagde tijdstip, meldt u zich dan wel even af. Doet u dit niet, dan geeft de jeugdarts dit door aan de school. Deze is weer verplicht dit te melden bij de afdeling leerplicht van de gemeenten Emmen / Borger / Odoorn / Coevorden.
- De jeugdarts zoekt samen met u en uw kind een oplossing voor het ziekteverzuim.
- Binnen drie weken bericht de arts de school over het onderzoek, binnen de grenzen van het beroepsgeheim.
- Is uw zoon of dochter ziek thuis, maar is het op school niet duidelijk wat de reden hiervoor is? Ook dan heeft de school dit te melden bij de afdeling leerplicht van de gemeenten Emmen / Borger / Odoorn / Coevorden.  
Wettelijk moet dit bij thuisblijven vanaf zestien uur in vier weken.
- Leerplicht start dan een leerplichtonderzoek, en overweegt ook de stap naar de rechter.
- Tijdens de ziekteperiode ondersteunt de school u en uw kind om een snelle terugkeer naar school mogelijk te maken. Hiervoor maakt de school afspraken met u over de datum, de leerstof en de begeleiding door de groepsleerkracht.

### 9.2 Vakantietijden

De Thriantaschool houdt zich aan de vakantieregeling zoals die is opgesteld door de gemeente Emmen. De vakantiedata kunt u vinden in het afzonderlijk schoolkalender die jaarlijks wordt uitgegeven, deze staat ook op de website van de school.

**Regels voor vervroegde vakantie of verlate terugkomst** (zie ook onze website).

In principe wordt dit verlof niet toegestaan. Ontheffing kan evenwel verleend worden, indien één van de ouders door de specifieke aard van zijn / haar beroep, bijvoorbeeld in geval van werkzaamheden in de agrarische sector of in de horeca, niet tijdens de schoolvakantie met zijn / haar leerplichtige kinderen op vakantie kan gaan.

Schriftelijk en met redenen omkleed zal, ruim een maand tevoren, een aanvraag gedaan dienen te worden. Per geval zal bekeken moeten worden of verlof kan worden toegestaan. Dit extra verlof wordt één maal en voor niet langer dan tien schooldagen per schooljaar verleend en mag niet plaatsvinden in de eerste periode van het schooljaar.

### 9.3 Verlofregelingen voor leerlingen inzake familieomstandigheden.

Schoolverzuim, anders dan bij ziekte, is wettelijk niet toegestaan. Voor huwelijken, jubilea etc. gelden uitzonderingen. U dient minimaal één week voor het verzuim contact op te nemen met Jannie Schaafsma of Sarah-Lotte Kartner. Schriftelijke aanvraag voor verlof middels het verlofformulier, of in dringende gevallen telefonische melding, later gevolgd door een schriftelijke bevestiging, is noodzakelijk. Deze formulieren voor verlofaanvragen zijn bij de administratie te verkrijgen.

#### 9.4 Spreekuren

Afspraken met de leerkracht, mondeling of telefonisch, dienen het liefst te gebeuren vóór 8.30 uur; tussen 12.30 en 13.00 uur of ná 15.00 uur. Dringende boodschappen kunnen ook aan de administratie doorgegeven worden.

#### 9.5 Persoonlijke verzorging

Wij streven ernaar om onze leerlingen zo zelfstandig mogelijk naar het toilet te laten gaan. Wilt u zorgen dat uw kind, indien nodig, zakdoeken, maandverband of extra kleding meekrijgt? Op school is extra kleding aanwezig. Mocht uw kind hiervan gebruik hebben gemaakt dan verwachten wij de kleding gewassen terug.

#### 9.6 Roken op school

In de school en op het schoolplein, in de nabijheid en het zicht van de leerlingen mag niet gerookt worden.

#### 9.7 Medicijngebruik

We vragen alle ouders / verzorgers om duidelijke informatie rondom het medicijngebruik van hun kind. Bij aanmelding wordt een medicijnprotocol ingevuld. U wordt verzocht om de medicijnen veilig in te pakken wanneer u deze mee geeft naar school. Zorg ervoor dat op het label staat wat de correcte dosis is. Neemt u contact op met de school in geval van wijzigingen of vragen. Indien uw kind overdag ziek wordt, zal met ouders contact worden opgenomen of er al dan niet een paracetamol kan worden gegeven, of dat de leerling zal worden opgehaald.

#### 9.8 Adreswijziging, wijziging telefoonnummer(s), wijziging in gezinssituatie

Ouders / verzorgers wordt verzocht om de school zo spoedig mogelijk te informeren in het geval van een veranderde gezinssituatie, veranderd adres, telefoonnummer en / of andere belangrijke wijzigingen. Ook indien er tijdens een schooljaar i.v.m. voogdij iets wijzigt, dient dit ten allen tijde te worden doorgegeven aan de school. Voor de school is het van zeer groot belang dat u als wettelijk vertegenwoordiger ten allen tijde bereikbaar bent in geval van nood.

#### 9.9 Vervoer

Indien u uw kind niet zelf naar school brengt is vervoer van en naar school middels een (taxi)bus mogelijk. Hiervoor moet een aanvraagformulier worden ingediend bij de gemeente. De regels voor de toekenning worden momenteel aangescherpt. De school moet deze ook ondertekenen. Het vervoer is geen directe verantwoordelijkheid van school. Er wordt rechtsadvies gevraagd. In het geval van vragen of problemen kunt u contact opnemen met het vervoersbedrijf. Komt u er dan niet uit, dan is de gemeente waarin u woont het aanspreekpunt. Het vervoersbedrijf zal de wettelijke richtlijnen aanhouden met betrekking tot veiligheid. Deze zijn op te vragen bij de verschillende gemeentes. Zorgt u er alstublieft voor dat uw kind 's ochtends klaar staat zodat de bus-route zo min mogelijk verstoord wordt.

NB: indien een leerling er door problemen niet door de chauffeur of eigen taxi naar school kan worden gebracht, dient de ouder / verzorger zelf zorg te dragen voor het vervoer naar school. In veel gevallen zal niet op school verschijnen als ongeoorloofd verzuim moeten worden aangemerkt

#### 9.10. Luizenprotocol.

In de school steken zeer geregeld luizen de kop op. In overleg met GGD, bestuur, MEE etc. is een richtlijn opgesteld hoe te handelen bij het constateren van luizen. Het luizenprotocol is op school aanwezig en wordt indien nodig meegegeven. Bij hoge uitzondering wordt assistentie van de GGD gevraagd bij kaminstructie.

#### 9.11. Verzekeringen

Door het bestuur Openbaar primair onderwijs Emmen is een collectieve aansprakelijkheids- en ongevallenverzekering afgesloten. Wij attenderen u t.a.v. van dit op twee aspecten die vaak aanleiding zijn tot misverstand.

- Ten eerste is de school of het schoolbestuur niet (zonder meer) aansprakelijk voor alles wat tijdens de schooluren en buitenschoolse activiteiten gebeurt. Wanneer dit wel het geval zou zijn, zou alle schade die in schoolverband ontstaat door de school moeten worden vergoed. Deze opvatting leeft wel bij veel mensen, maar berust op een misverstand. De school is alleen aansprakelijk en daarmee schadevergoedingverplicht wanneer er sprake is van een verwijtbare fout. De school (of zij die voor de school optreden) moeten dus tekort zijn geschoten in hun rechtsplicht. Het is dus mogelijk dat er schade wordt geleden, zonder dat er sprake is van enige onrechtmatigheid van de kant van de school. Een voorbeeld daarvan is schade aan een bril tijdens de gymnastiekles; die schade valt niet onder de aansprakelijkheidsverzekering en wordt (dan ook) niet door de school vergoed.
- Ten tweede is de school niet aansprakelijk voor (schade door) onrechtmatig gedrag van leerlingen. Leerlingen (of, als zij jonger zijn dan 14 jaar, hun ouders / verzorgers) zijn primair zelf verantwoordelijk voor hun doen en laten. Een leerling die tijdens de schooluren of tijdens anderen door de school georganiseerde activiteiten door onrechtmatig handelen schade veroorzaakt, is daar dus in de eerste plaats zelf (of de ouders / verzorgers) verantwoordelijk voor. Het is dus van belang dat ouders / verzorgers zelf een particuliere aansprakelijkheidsverzekering afsluiten.



### 9.12 Activiteiten op school

Door het jaar heen vinden nogal wat activiteiten plaats in en om de school. Aan het begin van het schooljaar krijgen alle leerlingen een handzame kalender mee, waarin alle vooraf geplande activiteiten staan vermeld. Er is ruimte om per dag belangrijke activiteiten voor uw kind te vermelden in deze kalender.

## 10. Namen en adressen

- **Inspectie van het onderwijs.**  
**info@owinsp.nl**  
**www.onderwijsinspectie.nl**  
 Vragen over onderwijs: 0800-8051 (gratis)  
 Klachtenmelding over seksuele intimidatie, seksueel misbruik, ernstig psychische of fysiek geweld: meldpunt vertrouwensinspecteur 0900-111 3 111 (lokaal tarief).
- **Jeugdarts**  
 Mevr. Cirsten Oole, jeugdarts\*  
 p/a GGD Drenthe: Mien Ruysweg 1, 9408 KA Assen. Postbus 144, 9400 AC in Assen, telefoon (0592) 306300
- **Orthopedagoog**  
 Mevr. Yke Hoven\*  
 Zuidlaarderbrink 4, 7812 GE Emmen, 0591 652 190
- **Maatschappelijk werker**  
 Mevr. Sylvia Hoving\*  
 p/a MEE Drenthe, Eemland 3, 9405 KD Assen, 0592 303 999  
 \* leden Commissie van Begeleiding
- **MR leden** (zie onderdeel 'inspraak' voor namen van MR-leden)  
 Postadres: Zuidlaarderbrink 4, 7812 GE Emmen, mr@zml-thriantaschool.nl
- **GMR leden:**  
 Namens personeel: Mw. M. Post
- **Ouderverenigingen:**  
 Kans Plus Drenthe (voorheen VVOG), tel. secr. (030) 236 37 44  
 Philadelphia, tel. regio consulent (033) 760 20 00  
 Per Saldo (0900) 74 24 857
- **Vervoer**  
 Gemeente Emmen afdeling Onderwijs 140591  
 Gemeente Borger/Odoorn (0591) 535 353  
 Gemeente Hardenberg 140523  
 Gemeente Coevorden 140524  
 Gemeente Vlagtwedde (0599) 320 220  
 • Taxi Dorenbos (Emmen e.o.) (0592) 342 830  
 • De Grooth (Ter Apel) (0597) 454444
- **Veilig Thuis Drenthe** (voorheen AMK) (088) 2460244
- **Contactpersoon klachten: Mw. Roos Berndt – Gesthuizen** (0591) 652 190
- **Commissie 'Onderwijsgeschillen'** (030) 28 09 590  
 Postbus 85191, 3508 AD Utrecht
- **Bureau Jeugdzorg Zuid Oost Drenthe** (0591) 614 644
- **Schoolbestuur: Openbaar onderwijs Emmen.** (0591) 685 555
- **MEE Drenthe voor specifieke en algemene informatie.** (0592) 303 999  
 (ook b.v. sport/vrije tijd).

## Personeelslijst

### Directie :

Clusterdirecteur: Anne Koopman  
Locatiedirecteur SO : Jannie Schaafsma  
Locatiedirecteur VSO: Sarah-Lotte Kartner

Algemeen E-mailadres: administratie@zml-thriantaschool.nl

### Leerkrachten VSO:

Menso Appeldorn  
René Tent  
Miranda Heine  
Dinanda Bosman  
Nico van der Poel  
Martine Wieringa  
Ingrid Lubbers  
Renate van Lottum  
Leonie Kruimink  
Jannike van den Bergh  
Janneke Lampe  
Annet Aper  
Pascal Slagter  
Tom Hemel (t.a.)

### Vakleraar gymnastiek:

Annemiek Fiege  
Ageeth Boers  
Vakleraar muziek (V)SO:  
Harm Dijkstra

### IB'er SO:

Marielle Jutten

### IB'ers VSO:

Christa Jonkman: midden- en bovenbouw  
Marielle Jutten: onderbouw

### Klassenassistenten VSO:

Geesje Alders  
Ramona Loves  
Patricia Bos  
Esther Kaiser  
Joyce Sandifort  
Cindy Weerman  
Methilde Jonkman  
Berd Homan  
Danielle Sanders  
Sylvia Lubbers  
Lisa ten Berge  
Tamar Beukers  
Liesette de Jong  
Wendy Scholtalbers  
Marietje Veenstra  
Joyce Sandifort

## Overig onderwijs ondersteunend personeel:

### Ass. Textiele werkvormen VSO:

Wendy Scholtalbers

### Orthopedagoog:

Yke Hoven

### Medewerker vanuit de EMCO:

Henny Weggemans

### Conciërges:

Elvis Tjin- A -Kwie (VSO)

### Administratie:

Miranda Wolters  
Jolanda Sanders

## Bijlage 1: Lijst met afkortingen

CIZ	= Centrum Indicatiestelling Zorg.
C.v.B.	= Commissie van Begeleiding.
CVA	= Toelaatbaarheidscommissie van Advies (Samenwerkingsverband PO 22.02)
CVA (VSO)	= Commissie van Arrangeren (Samenwerkingsverband VO 22.02)
ESF	= Europees Sociaal Fonds.
GGD	= Geestelijke Gezondheids Dienst.
GVO	= Godsdienstig Vormings Onderwijs.
HVO	= Humanistisch Vormings Onderwijs.
I.C.T.	= Informatie en Communicatie technologie.
KDC	= Kinderdagcentrum.
MEE	= Maatschappelijk werk
M.R.	= Medezeggenschap Raad.
Pabo	= Pedagogische Academie Basis Onderwijs.
PGB	= Persoonsgebonden budget.
P.O.P.	= Persoonlijk Ontwikkelingsplan.
PRO	= Praktijkonderwijs
RENN4	= Regionaal Expertise Centrum Noord Oost Nederland Cluster 4.
S.B.O.	= Speciaal Basis Onderwijs
Z.M.L.	= zeer moeilijk lerenden
S.O.	= Speciaal Onderwijs.
S.L.O.	= Stichting Leerplan Ontwikkeling.
T.P.	= Totaal Pakket.
UWV	= Uitvoeringsinstituut Werknemers Verzekeringen.
V.S.O.	= Voorgezet Speciaal Onderwijs.
WAJONG	= Wet Arbeidsongeschiktheid Jong Gehandicapten
W.E.C.	= Wet op de Expertise Centra.
W.M.K.	= Werken met kwaliteitskaarten.
W.P.O.	= Wet Primair Onderwijs.
W.V.O.	= Wet Voortgezet Onderwijs.

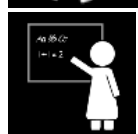
## Bijlage 2: schoolregels gevisualiseerd



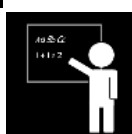
Bij groen mag je storen, bij rood niet



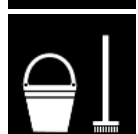
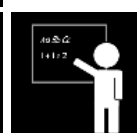
Je loopt in de school



Je zegt juf of meester tegen de leerkracht



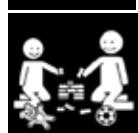
Telefoon inleveren bij de leerkracht



Hou de school netjes



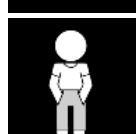
Je bent aardig voor elkaar



Als het kan spelen we samen



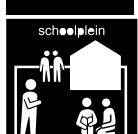
Stop, denk, doe



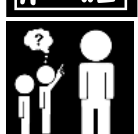
Handen bij jezelf



Als ik zeg stop, dan hou je op



Je blijft op het schoolplein



Als er iets is, ga je naar de meester of juf op het plein



Zandbakspullen en zand blijft in de zandbak

### **Bijlage 3: Handtekeningenblad**

Deze schoolgids is opgesteld door de directie in opdracht van het bevoegd gezag van de Thriantaschool voor Zeer Moeilijk Lerenden te Emmen, na overleg met het team van de school.

Datum:

Handtekening cluster-directeur:

Gezien en akkoord bevonden door de MR.

Datum:

Naam:

Handtekening MR:

Vastgesteld door het bevoegd gezag van de Thriantaschool voor ZML.

Datum:

Naam:

Handtekening:



## Schoolgids 2018-2019

### **THRIANTASCHOOL voor ZML VSO**

Zuidlaarderbrink 4, 7812 GE Emmen

0591 - 652 190

[administratie@zml-thriantaschool.nl](mailto:administratie@zml-thriantaschool.nl)

[www.zml-thriantaschool.nl](http://www.zml-thriantaschool.nl)

### **Locatie VSO**

Zuidlaarderbrink 4

7812 GE Emmen

Banknummer NL 66 RABO 036.84.33.579

THRIANTASCHOOL voor ZML VSO

is onderdeel van Openbaar Onderwijs Emmen [www.oo-emmen.nl](http://www.oo-emmen.nl)