

# SCHOOLGIDS

## 2018-2019



## Thriantaschool

Naam school	THRIANTASCHOOL voor ZML SO/VSO
Hoofdgebouw en postadres	Zuidlaarderbrink 4, 7812 GE Emmen
Telefoonnummer	0591 - 652 190
E-mailadres	<a href="mailto:administratie@zml-thriantaschool.nl">administratie@zml-thriantaschool.nl</a>
Website	<a href="http://www.zml-thriantaschool.nl">www.zml-thriantaschool.nl</a>
Locatie SO	Balingerbrink 178 7812 SN Emmen
Locatie VSO	Zuidlaarderbrink 4 7812 GE Emmen
Banknummer	NL 66 RABO 036.84.33.579

## Inhoudsopgave

	Titelblad	
	<b>Van harte welkom!</b>	<b>4</b>
<b>1</b>	<b>De Thriantaschool</b>	
	1.1 Onze naam: de Thriantaschool	5
	1.2 Waar kunt u ons vinden?	5
	1.3 Schoolgrootte en groepsindeling	5
	1.4 Richtlijnen bij plaatsing	6
<b>2</b>	<b>Waar staan wij voor</b>	
	2.1 Doelgroep en uitgangspunten	6
	2.2 Ontwikkelingsperspectief	7
	2.3 Het schoolklimaat	7
	2.4 Stroomschema's SO en VSO	8
	2.5 Samenwerking met andere scholen	10
	2.6 Gastplaats op de basisschool	10
	2.7 Passend onderwijs vanuit de Thriantaschool	10
	2.8 Het veiligheidsbeleid op onze school	11
<b>3</b>	<b>De organisatie van ons onderwijs</b>	
	3.1 De organisatie van de school	12
	3.2 De samenstelling van het team	15
	3.3 Leer en vormingsgebieden binnen het SO en VSO	16
	3.4 Arbeidstoeleiding in het VSO	19
	3.5 Speciale voorzieningen in het schoolgebouw	20
<b>4</b>	<b>De zorg voor onze leerlingen</b>	
	4.1 De toelating van leerlingen op de Thriantaschool	20
	4.2 Plaatsing op de Thriantaschool	20
	4.3 Speciale zorg voor leerlingen met specifieke behoeften	22
	4.4 De begeleiding van de overgang van de leerling naar een vervolgvoorziening	22
	4.5 Werk/uitkering na schoolverlaten	22
	4.6 Dossiervorming	23
<b>5</b>	<b>Het onderwijspersoneel</b>	<b>23</b>
<b>6</b>	<b>Ouders /verzorgers</b>	
	6.1 Het belang van de betrokkenheid van ouders/verzorgers	24
	6.2 Informatievoorziening aan ouders over het onderwijs en de school	24
	6.3 Inspraak	24
	6.4 Ouderactiviteiten	25
	6.5 Overblijfmogelijkheden	25
	6.6 Contact en overleg leraar en ouders over een leerling	25
	6.7 Klachtenprocedure	25
	6.8 Ouderbijdragen	26
	6.9 Toelating, schorsing en verwijdering primair onderwijs	27

<b>7</b>	<b>De ontwikkeling van het onderwijs in onze school</b>	
	7.1 Ontwikkelingen in het kader van kwaliteitszorg	27
	7.2 Wat zijn de speerpunten in schooljaar 2018-2019?	28
	7.4 Zorg voor de relatie school en omgeving	28
	7.5 Omgangsvormen op de Thriantaschool	29
<b>8</b>	<b>De resultaten van het onderwijs</b>	29
<b>9</b>	<b>Schoolafspraken en regelingen</b>	
	9.1 Schooltijden	31
	9.2 Vakantietijden	32
	9.3 Verlofregeling voor kinderen in alle familieomstandigheden	32
	9.4 Spreekuren	32
	9.5 Persoonlijke verzorging	33
	9.6 Roken: (niet) op school!	33
	9.7 Medicijngebruik	33
	9.8 Wijzigingen in adres of andere omstandigheden	33
	9.9 Vervoer	33
	9.10 Luizenprotocol	33
	9.11 Verzekeringen	33
	9.12 Activiteiten op school	34
<b>10</b>	<b>Namen en adressen</b>	34
	<i>Bijlage 1: Lijst met afkortingen</i>	36
	<i>Bijlage 2: Schoolregels gevisualiseerd</i>	36
	<i>Bijlage 3: Handtekeningenblad</i>	38

## Een nieuw schooljaar: van harte welkom!

### Beste ouders/verzorgers

De Thriantaschool heet u van harte welkom op onze school, de website en in deze schoolgids.

De Thriantaschool biedt leerlingen speciaal en voortgezet speciaal onderwijs en ondersteuning die op een reguliere school niet geboden kan worden.

Op de website kunt u het schoolondersteuningsprofiel van SO en VSO vinden; hierin staat de ingerichte zorg en ondersteuning en onderwijs aan onze leerlingen beschreven.

Met ingang van het nieuwe schooljaar zullen alle groepen van het VSO aan de VSO-locatie aan de Zuidlaarderbrink zijn gehuisvest. Aan de Balingerberink zullen dan naast vijf SO-groepen ook twee groepen van het kinderdagcentrum 'de Vuurtoren' zijn gehuisvest. Mooie ontwikkelingen die de doorgaande lijn van ons onderwijs i.c.m. zorg en ondersteuning versterken.

Deze schoolgids is samengesteld om ouders/verzorgers uit te leggen hoe we allerlei zaken praktisch hebben georganiseerd, wat u van ons mag verwachten en waarin wij ons onderscheiden. Samenwerking met ouders/verzorgers en externe deskundigen achten wij van groot belang. Samen met elkaar en gebruik makend van elkaars deskundigheid, zal het effect van het onderwijs aan uw kind het grootst zijn.

De schoolgids komt tot stand na instemming van de Medezeggenschapsraad en wordt vastgesteld door het bevoegd gezag.

Naast deze schoolgids wordt jaarlijks een handzame schoolkalender uitgegeven met actuele informatie betreffende het schooljaar. Indien u als ouders/verzorgers wensen of suggesties heeft betreffende de inhoud of de kwaliteit van de schoolgids, dan kunt u contact opnemen met de directie. We wensen uw kind/pupil een goed schooljaar toe en hopen op een fijne samenwerking!

### **Beste leerling:**

***Ben je al bekend op onze school, of kom je dit schooljaar voor het eerst? Wij heten jou van harte welkom. We hopen dat je een heel plezierig en leerzaam jaar zult hebben, waarin je je op school veilig en vertrouwd voelt. Want dan kun je stappen maken naar een mooie toekomst!***

***We vinden het belangrijk dat je zelf leert om juiste keuzes te maken en zien ook graag dat je meedenkt over alles wat belangrijk is voor jou, je klas en de school. Daarom hebben we in het SO en in het VSO een leerlingraad. Daarin leer je meedenken en meebeslissen. Dat is namelijk even belangrijk als de vele vakken die je ook dit jaar zult krijgen.***

***We wensen jou een prachtig nieuw schooljaar toe!***

Met vriendelijke groet,

Anne Koopman,  
Jannie Schaafsma-Wolters,  
Ina Prinsen-Maatje,

Cluster - directeur  
locatieleider SO.  
locatieleider VSO.

## 1. DE SCHOOL

### 1.1 Onze naam : de Thriantaschool

De Thriantaschool is een openbare school voor speciaal en voortgezet speciaal onderwijs. De naam verwijst naar de oude naam voor onze mooie provincie Drenthe. Daarnaast verwijst de driehoek in het Thriantaschool-logo naar de samenwerking tussen ouders-leerling en school.

Ook verwijst de Thrianta-driehoek naar de drie leergebieden waarin onze leerlingen worden voorbereid op een zo zelfstandig mogelijke toekomst:

- Wonen
- Werken/Leren
- Vrijetijd en Burgerschap

De school heeft een duidelijke regiofunctie.

### 1.2 Waar kunt u ons vinden:

De school is in twee locaties gehuisvest in de wijk Bargeres in Emmen.

Zowel bij het SO als bij het VSO zijn speciale bus parkeerplaatsen gecreëerd, waardoor de leerlingen veilig kunnen in- en uitstappen. De SO-leerlingen worden naar binnen begeleid. De SO-afdeling heeft een eigen, door hekken omgeven schoolplein. De VSO-afdeling heeft twee gescheiden en omheinde schoolpleinen.

De winkels zijn op loopafstand. Vlakbij de schoolgebouwen zijn bushaltes van de stadsdienst.

De school beschikt over een eigen gymzaal (VSO-locatie Zuidlaarderbrink) en maakt ook gebruik van de gymzaal aan de Mantingerbrink. Voor het zwemmen maakt de school gebruik van het zwembad 'Popping' in de wijk 'de Rietlanden' en van 'het Aquarenabad' te Emmen, voor de groep leerlingen die oefent voor het zwemdiploma A.

Leerlingen uit de gehele Zuidoosthoek van Drenthe en soms daarbuiten, bezoeken de school. Het vervoer van en naar de school geschiedt vaak middels leerlingen- vervoer en wordt door diverse gemeenten geregeld. Leerlingen in het SO en VSO die in de nabijheid van de school wonen, komen zelfstandig of worden door hun ouders/verzorgers gebracht en gehaald. De Commissie van Begeleiding van de Thriantaschool adviseert in voorkomende gevallen over de meest geschikte wijze van vervoer voor een bepaalde leerling.

### 1.3 Schoolgrootte en groepsindeling

De school had op 1 oktober 2017 (de teldatum), 154 leerlingen (55 SO, 99 VSO)

Gedurende een schooljaar schommelt het aantal leerlingen altijd, omdat er tussentijds leerlingen in- en uitstromen.

De prognose is dat het aantal leerlingen de komende jaren ongeveer stabiel zal blijven.

De leerlingen worden het komende schooljaar verdeeld over 13 groepen, waarvan vijf groepen SO en acht groepen VSO. De leerlingen verblijven op het SO van 4 jaar tot ±12 jaar en op het VSO van ±12 jaar tot uiterlijk 20 jaar. Er wordt naar gestreefd de leerlingen tussen hun 18<sup>de</sup> en 20<sup>ste</sup> uit te laten stromen naar werk of dagbesteding. Waar mogelijk stromen leerlingen vanuit de reguliere onderbouw door naar het praktijkonderwijs.

Voor het SO en VSO zijn profielbeschrijvingen gemaakt.

Hierin staat beschreven voor welk type leerling de verschillende groepen geschikt zijn en volgens welk uitstrooprofiel zal worden gewerkt. Op grond van deze beschrijvingen worden de leerlingen ingedeeld.

Binnen het VSO kennen we drie leerroutes (zie organigram op pag. . . ,

- De reguliere route, met hierin een onder-, midden- en bovenbouwgroep
- Structuurgroep: hierin worden leerlingen met een extra sociaal-emotionele en/of Begeleid. De groep heeft een eigen programma, maar waar mogelijk nemen de leerlingen wel deel aan de (praktijk)lessen in één van de andere routes.

- De ‘Totaal Pakket-route’ met een onder-, midden- en bovenbouwgroep voor leerlingen die gebaat zijn bij een praktische en ervaringsgerichte manier van leren.

Zowel in het SO als het VSO zijn het ontwikkelingsperspectief en in mindere mate de leeftijd richtinggevend bij de indeling in een route/groep.

Een aantal leerlingen krijgt extra zorg/ondersteuning, gefinancierd vanuit de WLZ/WMO.

Deze zorg wordt gerealiseerd door medewerkers van ‘de Trans’ en ‘Promens Care’.

Deze zorgindicatie komt bovenop de onderwijsindicatie. In incidentele gevallen kan therapie onder schooltijd worden gegeven, na een positief advies vanuit de CVB.

#### 1.4 Richtlijnen bij plaatsing:

De Thriantaschool kan een onderwijsarrangement aanbieden.

De leerling kan:

- functioneren in een groep van 8-14 leerlingen (SO) of 7-16 leerlingen (VSO)
- kan het dagritme aan
- is geen gevaar voor zichzelf, medeleerlingen of personeel
- kan functioneren in een setting waarbij deuren niet op slot gaan
- heeft niet een continue één op één benadering nodig.

## 2. WAAR STAAT DE THRIANTASCHOOL VOOR

### 2.1. Doelgroep en uitgangspunten.

De doelgroep van het ZML-onderwijs is lastig gedetailleerd te omschrijven, gezien hun diversiteit. Onze leerlingenpopulatie is zeer heterogeen. In algemene zin kunnen we aangeven dat onze leerlingen een belemmering ervaren in het verwerven van kennis en vaardigheden en in de zelfredzaamheid en het tempo m.b.t. binnen een reguliere (VO-) school niet aankunnen.

We zien dat onze leerlingen met de juiste ondersteuning in staat zijn om later als volwassene participerende en sociale burgers te zijn. We willen een school zijn die een zo maximaal mogelijk niveau van zelfstandigheid en doelmatigheid aanreikt, waardoor onze leerlingen in staat zijn tot volwaardige deelname aan de samenleving.

#### *Visie van de Thriantaschool op het geven van onderwijs aan zijn leerlingen*

Binnen ons onderwijs heeft een verschuiving plaatsgevonden in de visie :

waar voorheen het accepteren van een verstandelijke beperking meer centraal stond, kijken we nu voornamelijk naar de mogelijkheden van de leerling. Vanuit deze visie heeft onze school passende verwachtingen van de leerlingen, en zien we het als onze taak om leerlingen naar een zelfstandig en zinvol leven toe te leiden. Dit heeft voor het onderwijs tot gevolg dat het meer een stimulerend dan een volgend karakter heeft. We willen uitgaan van de maximale mogelijkheden van een leerling; opbrengstgericht werken in de breedste zin van het woord staat centraal.

#### **Onze missie:**

De missie van de Thriantaschool is de autonomie van de leerlingen te vergroten en hen zoveel mogelijk zelfverantwoordelijkheid te geven. Wij doen dit door de leerlingen tijdens hun schoolperiode handvatten aan te reiken om eigen initiatief te leren nemen, waardoor zij hun leven lang kunnen blijven leren. Dit doen wij middels het Eigen Initiatief Model, waarin de leerlingen denkstrategieën aanleren, die hen in staat stellen het geleerde ook in andere situaties toe te passen. Hierdoor wordt hun zelfredzaamheid binnen de samenlevingsverbanden van het wonen, werken/leren en vrije tijd/burgerschap vergroot. De school wil deze missie realiseren door actief samen te werken met vertegenwoordigers uit de samenlevingsverbanden van onze leerlingen.

We vinden dat deze missie vanuit de organisatie en zijn medewerkers gestalte moet krijgen. Dit betekent dat we een lerende organisatie willen zijn, waar verantwoordelijkheden zo laag mogelijk in de organisatie komen te liggen en waarbij de competenties van teamleden zoveel mogelijk worden benut.

**Ons motto daarbij is:**

**“De kracht van speciaal”**

**Doelgroepbeschrijving:**

Een vrij algemeen kenmerk is dat onze leerlingen een belemmering ervaren in het doorlopen van een reguliere onderwijssetting, het onderwijs binnen een Speciale Basisschool of een school voor praktijkonderwijs.

- de leerling heeft een cognitieve beperking en een in aanleg geringe zelfredzaamheid .
- vaak hebben onze leerling een voor het reguliere onderwijs te intensieve begeleidingsbehoefte.

Leidend voor plaatsing vanuit de doelgroep zijn de zgn. uitstroomprofielen, waarin per profiel passende doelstellingen zijn geformuleerd.

## **2.2 Ontwikkelingsperspectief**

Iedere leerling heeft zijn eigen kennis, kunde en vaardigheden. Op de Thriantaschool leer je steeds beter hoe je al je mogelijkheden kunt inzetten en uitbreiden. Voor de ene leerling betekent dit dat hij wordt voorbereid op een tussentijdse instroom in een andere vorm van onderwijs, voor een ander betekent dit voorbereiding op een passende plaats binnen een vorm van dagbesteding of een (beschutte) werkplek. Afhankelijk van de cognitieve mogelijkheden en in overleg met ouders/verzorgers en de leerling bepalen we wat voor het vervolg van het onderwijs haalbaar en wenselijk is. Dit noemen we een ontwikkelingsperspectief. De uitstroomprofielen die door de overheid hiervoor zijn vastgesteld zijn leidend.

## **2.3. Het schoolklimaat**

Het pedagogisch klimaat van de school bestaat onder andere uit alle afspraken en omstandigheden die van invloed zijn op de sfeer in de school, de omgang met elkaar, leerlingen, ouders/verzorgers, collega's.

Door het creëren van een veilige sfeer wordt er zorggedragen voor een zo optimaal mogelijke leeromgeving.

De basishouding van de teamleden naar de leerlingen toe is er één, die niet veel afwijkt van onze houding naar de leerlingen en volwassenen in de maatschappij.

We nemen elkaar serieus, we schenken en ontvangen vertrouwen en er wordt geluisterd naar elkaar. Er is respect voor elkaars mening en opvattingen.

We willen uitgaan van de mogelijkheden van de leerling, maar willen onze leerlingen ook goede burgers en werknemers laten zijn in een veranderende maatschappij.

We vinden het belangrijk dat leerlingen zich individueel kunnen ontplooiën, maar ook leren dat zij deel uit maken van een groep. Wij zullen daarbij rekening moeten houden met hun eigen beperkingen, maar ook met die van de groep.

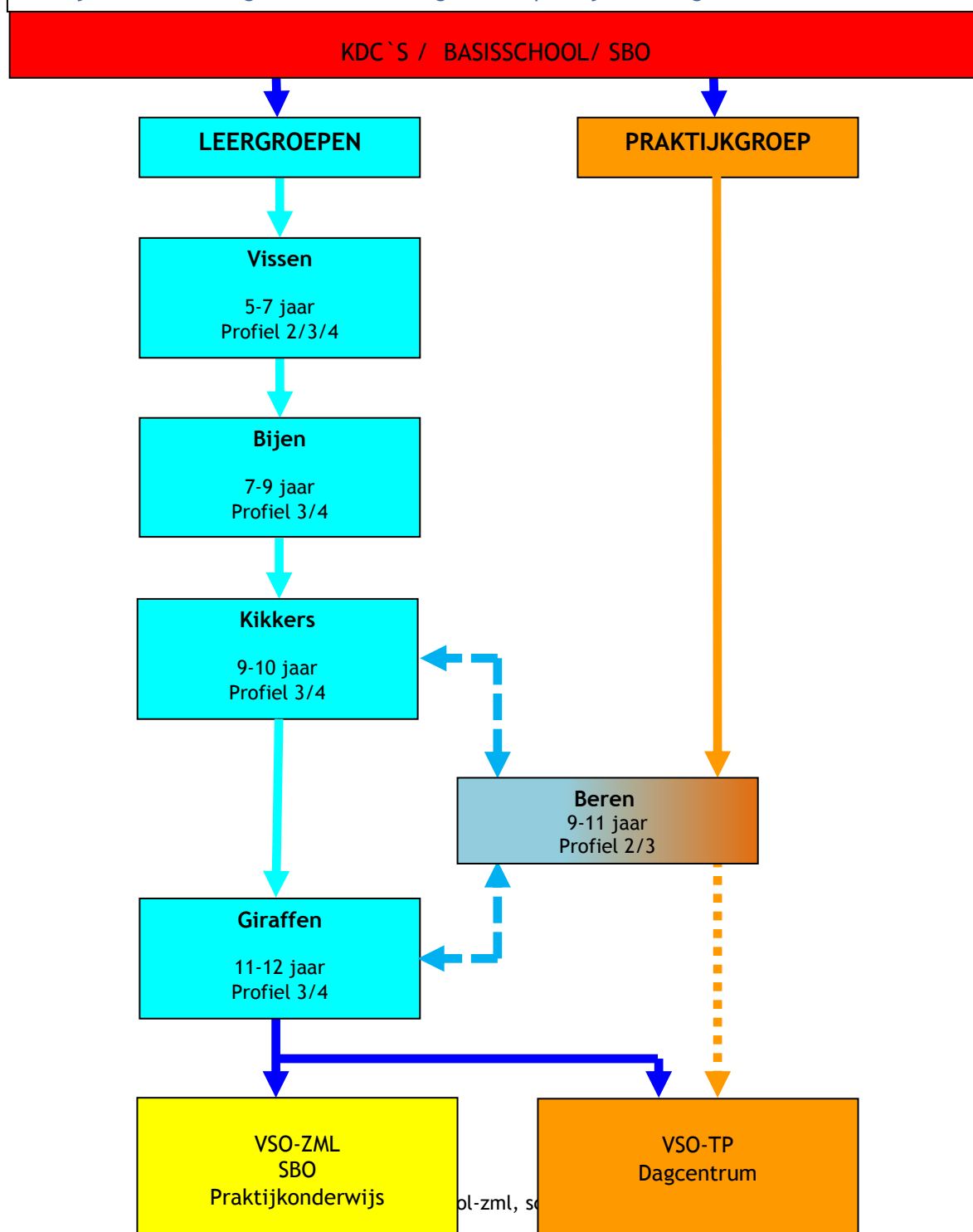
De veilige sfeer op school zal voor velen zorgen dat school een plaats is waar je je thuis voelt, voor anderen een plaats waar je veel structuur ervaart en altijd weet waar je aan toe bent.

Binnen het team, maar ook met de leden van de Medezeggenschapsraad en individuele ouders, wordt vaak gesproken over factoren die het klimaat van de school bepalen. Wij proberen daarbij altijd open te staan voor suggesties ter verandering of verbetering van dit klimaat.

## 2.2. Stroomschema's van SO en VSO

## SO THRIANTASCHOOL

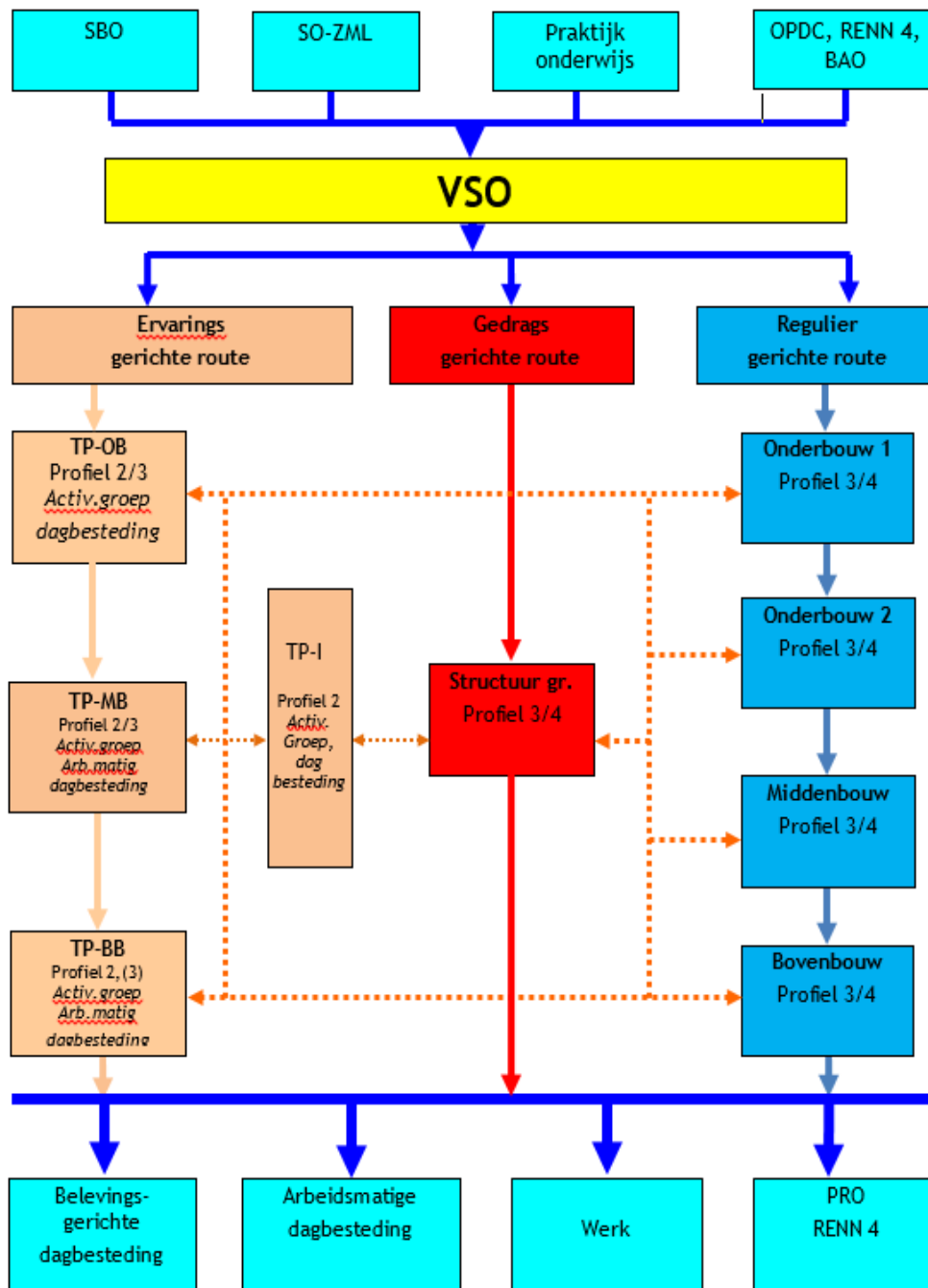
De indeling in groepen vindt plaats op algemene gegevens die vertaald gaan worden bij binnenkomst in een OPP.  
Na 6 weken is er een OPP vastgesteld en besproken met ouders. Concreet betekent dit dat de leerling in de leeftijd tot 8 jaar nog geen vastgesteld uitstroomprofiel heeft. Op 8 jarige leeftijd wordt dit vastgesteld. Daarna volgen er 1x per 2 jaar een zgn. fotomoment



N.B. Elk jaar zijn we afhankelijk van de aanmelding en de doorstroom naar het VSO. Dit heeft consequenties voor de groepsindeling. De profielbeschrijving blijft leidend.



## VSO THRIANTASCHOOL



## 2.5 Samenwerking met andere speciale scholen in het Noorden

Noordelijk Expertise Centrum Specialistisch Onderwijs (NECSO)

De Thriantaschool behoorde tot het Regionaal Expertise Centrum (REC) Noordoost Nederland, cluster 3. Hierin werkten scholen samen om de expertise te bundelen van het speciaal onderwijs voor kinderen met een motorische en/of cognitieve beperking en langdurig zieke kinderen (LG, ZML en LZ).

Door de wet Passend Onderwijs is het REC 3-1 opgeheven.

De voormalige REC 3-1 scholen hebben zich uitgesproken voor blijvende samenwerking binnen het Convenant NECSO (Noordelijk Expertise Centrum Specialistisch Onderwijs). NECSO bestaat uit 10 scholen voor speciaal onderwijs.

## 2.6 Gastplaats op een basisschool.

Er is een mogelijkheid dat leerlingen in de basisschoolleeftijd, die ingeschreven staan op de Thriantaschool, een dagdeel per week een basisschool in hun woonomgeving bezoeken. Er is dan sprake van een 'gastplaats' op de basisschool. De bedoeling hiervan is, de sociale integratie van de leerling binnen de eigen woonomgeving te bevorderen.

Via Jannie Schaafsma, locatieleider van het SO, kunt u meer informatie over de mogelijkheden van gastplaatsing krijgen.

## 2.7 Passend onderwijs vanuit de Thriantaschool

Het is de plicht en wens van elke school om, voor elke leerling die wordt aangemeld, een passende onderwijsplaats te vinden. Om deze zorg en ondersteuning te coördineren en waarborgen zijn Samenwerkingsverbanden opgericht.

### Passend Onderwijs

Vanaf 1 augustus 2014 is de wet Passend Onderwijs van kracht. Kernpunten uit deze nieuwe wet zijn:

- Reguliere en speciale scholen op het gebied van ondersteuning aan leerlingen samenwerken;
- Scholen zorgplicht hebben (de school waar de leerling schriftelijk is aangemeld dient te zorgen voor een passende plek indien er sprake is van zeer specifieke onderwijsbehoeften van een kind);
- Scholen en gemeenten/jeugdhulpverlening samen werken aan de integrale ondersteuning aan leerlingen vanuit onderwijs en zorg;
- Er minder regelgeving vanuit Den Haag komt, maar dat er meer in de eigen regio geregeld kan worden.

### Samenwerkingsverband

De Thriantaschool maakt deel uit van het schoolbestuur Openbaar Onderwijs Emmen.

Alle schoolbesturen van de gemeente Emmen en de gemeente Borger - Odoorn zijn verenigd in het Samenwerkingsverband (SWV) 22.02. Alle scholen binnen het SWV 22.02 hebben met elkaar vastgesteld welke ondersteuning er tenminste op alle locaties geleverd wordt, de zogenaamde basisondersteuning. Daarnaast is vastgesteld welke extra ondersteuning er geboden kan worden. De basis- en school specifieke ondersteuning hebben scholen beschreven in hun schoolondersteuningsprofiel. Dit profiel kan bij elke school opgevraagd worden.

Is de school handelingsverlegen, met andere woorden kan de school niet voldoen aan de ondersteuningsbehoefte van uw kind, dan wordt er allereerst binnen het bestuur gezocht naar een externe deskundige die samen met de school andere mogelijkheden voor ondersteuning in kaart brengt. Nader onderzoek kan ook één van de adviezen zijn. In dit traject wordt er te allen tijde nauw samengewerkt met de ouders. Mochten extra interventies onvoldoende resultaat opleveren waardoor de leerling op die school niet langer

begeleid kan worden, dan zal de school een andere, beter passende plek moeten zoeken. Dat kan ook het speciaal (basis) onderwijs zijn.

#### **Speciaal (basis)onderwijs**

Voor een plaatsing in het speciaal (basis) onderwijs (\*)moet de school, samen met u als ouders / verzorgers, een toelaatbaarheidsverklaring aanvragen bij de Commissie van Advies (SO) en de Commissie van Arrangeren (VSO) van het samenwerkingsverband VO. Meer informatie over het aanvragen van een toelaatbaarheidsverklaring vindt u op de website van het samenwerkingsverband of via de school.

#### **Meer informatie voor ouders**

Voor u als ouders geldt dat de scholen de belangrijkste informatiebron zijn als het gaat om Passend Onderwijs en extra ondersteuning aan uw kind. De school heeft dagelijks contact met de leerling en vervult daarmee in de ogen van het samenwerkingsverband een belangrijke rol in de adequate informatievoorziening aan ouders.

- Het samenwerkingsverband 22.02 heeft een eigen website: <http://www.swv2202.nl>. Op deze website vinden ouders / verzorgers een apart tabblad met meer informatie over het ondersteuningsplan en de ondersteuningsprofielen van de verschillende scholen.
- Op [www.passendonderwijs.nl](http://www.passendonderwijs.nl) (website van ministerie OCW) en op [www.passendonderwijsenouders.nl](http://www.passendonderwijsenouders.nl) kunnen ouders / verzorgers meer informatie vinden over de samenwerkingsverbanden en over Passend Onderwijs.
- Daarnaast is er het Steunpunt Passend Onderwijs, onderdeel van informatiepunt 5010. Hier kunnen ouders / verzorgers terecht met alle vragen over extra ondersteuning binnen het onderwijs. Het Steunpunt Passend Onderwijs is telefonisch bereikbaar via 5010: (0800) 5010 (vaste telefoon, gratis) of (0900) 5010 123 (€0,45 per gesprek + kosten mobiel), of via internet: [www.5010.nl](http://www.5010.nl)

---

(\*) Voor blinde/slechtziende en dove/slechthorende kinderen geldt dat zij zich voor een plek in het speciaal onderwijs dienen te voegen bij resp. Visio en Kentalis. Zij hebben een eigen Commissie van Onderzoek die bepaalt of de leerling toelaatbaar is.

#### **Visitatieteam**

Het bestuur van het Samenwerkingsverband Zuidoost-Drenthe VO 22.02 heeft de opdracht gegeven de stand van zaken rond de extra ondersteuning van leerlingen op de VO-scholen in beeld te brengen. Aan scholen wordt gevraagd een zelfevaluatie in te vullen aan de hand van het instrument 'Kijkwijzer Extra Ondersteuning'. De verkregen gegevens worden vervoegd in een visitatierapport Extra Ondersteuning. Vanuit elke V(S)O-school heeft een afgevaardigde zitting in deze zogenaamde 'visitatiecommissie'. Vanuit de Thriantaschool VSO heeft Ina Prinsen zitting in deze commissie.

#### **Avondschool:**

In schooljaar 14-15 is een samenwerking gestart nl. tussen PRO-Emmen, RENN4 'De Atlas' en de VSO-afdeling van de Thriantaschool. In de maanden oktober t.m. mei is er op dinsdagavond in de Praktijkschool Emmen gelegenheid om extra cursussen te doen voor met name oud-leerlingen van de samenwerkende scholen. In het kader van 'een leven lang leren' en nazorg, zien we het als onze verantwoordelijkheid een steentje te blijven bijdragen aan de ontwikkeling en zelfredzaamheid van jongeren met een leer- of arbeidsprobleem. De Avondschool draait op vakkundige vrijwilligers, aangestuurd door een team. Dit zogenaamde 'kernteam' bestaat uit vier docenten van 'De Atlas', Praktijkschool Emmen en de Thriantaschool. Vanuit de Thriantaschool is Ingrid Lubbers lid van het kernteam.

### **2.7 Veiligheidsbeleid op de Thriantaschool (zie ook 7.5)**

Een veilige leeromgeving is noodzakelijk voor een goede ontwikkeling van leerlingen en een optimaal kunnen presteren van het team. We zijn een school waarin eenieder naar behoren en met plezier zijn werk kan doen.

Een veilige school is:

- een plek waar rust heerst,

- waar leerlingen, personeel en ouders/verzorgers zich thuis voelen en zich veilig weten,
  - waar alle betrokkenen respectvol, prettig en vriendelijk met elkaar omgaan.
- In het integrale veiligheidsplan staat in heldere en duidelijke taal beschreven op welke wijze de sociale, psychische en fysieke veiligheid van leerlingen en personeel worden geborgd.

De opzet en organisatie van het veiligheidsbeleid is complex en vergt een langdurige inzet van meerdere personen in verschillende functies binnen de schoolorganisatie, veelal in samenwerking met andere partijen buiten school, zoals Politie, Gemeente, CJG/Veilig Thuis Drenthe.

De sociale en psychische veiligheid richt zich op alle vormen van agressie, geweld, seksuele intimidatie, discriminatie en pesten, die binnen of in de directe omgeving van de school kunnen voorkomen. De fysieke veiligheid heeft te maken met de inrichting van het gebouw. Ons sociaal veiligheidsbeleid heeft als doel alle vormen van agressie, geweld, seksuele intimidatie, discriminatie en pesten binnen of in de directe omgeving van de school te voorkomen en daar waar zich incidenten voordoen adequate maatregelen te treffen om verdere escalatie te voorkomen.

Ons fysieke veiligheidsbeleid heeft als doel alle risico's en ongevallen in en om de school te voorkomen en voorwaarden te scheppen voor een zo veilig mogelijk schoolgebouw en -omgeving. Tevens dient hierbij gestimuleerd te worden dat leerkrachten en leerlingen zich daarbinnen veilig gedragen.

Via de medezeggenschapsraad betrekken we ouders bij het veiligheidsbeleid van de school. U kunt het veiligheidsplan opvragen bij de locatieleider.

#### **WMK-veiligheidsbeleving leerlingen:**

De Thriantaschool onderzoekt jaarlijks het veiligheidsgevoel en beleving van de leerlingen. Het instrument dat hiervoor wordt gebruikt is het WMK-model. Uit de resultaten blijkt al jaren dat leerlingen zich gehoord en oha erg veilig voelen op school. Meerdere malen per jaar wordt het thema fysieke en sociale veiligheid ook in de leerlingraad-vergadering op de agenda gezet. Aandachtspunten worden besproken. Leerlingen worden zelfbewuster en hebben geleerd om kritischer naar de school te kijken. Resultaten en aandachtspunten worden in de teams van SO en VSO besproken, en gaan naar de MR.

Waar nodig wordt in de nieuwsbrief aan ouders iets over de resultaten gemeld.

Uit de leerlingenquête van dit schooljaar blijkt dat zowel de leerlingen van het SO als VSO de school op sociale veiligheid hoog waarderen. Leerlingen geven aan dat er adequaat wordt omgegaan met pest- en treitergedrag. Ook wat betreft ondersteuning wordt de school met goed beoordeeld. De afhandeling van incidenten wordt met een voldoende en ruim voldoende beoordeeld.

### **3. DE ORGANISATIE VAN ONS ONDERWIJS**

#### **3.1. De organisatie van de school**

De organisatie van de school en het onderwijs op school is uitgebreid beschreven in het Schoolplan 2015-2019, dat ter inzage ligt op school en op de website staat.

#### **Schoolorganisatie**

Binnen het onderwijs blijkt de ZML-school tamelijk uniek te zijn in organisatie en vormgeving. Het is een schoolsoort die de leerling in het centrum van de organisatie plaatst.

Rond de leerling is een zorgstructuur aangebracht die ervoor moet zorgen dat er een optimaal leerklimaat kan ontstaan.

De behoefte van de individuele leerling is aanleiding voor actie op groepsniveau.

De ZML-leerling hoeft nog geen genormeerde einddoelstellingen te behalen. Alle leerlingen hebben een actueel ontwikkelingsperspectief.

Op grond daarvan worden de leerlingen geplaatst in een passend uitstroomprofiel. Binnen het VSO wordt steeds meer toegewerkt naar (deel)certificering. Daardoor kan het onderwijs concentrisch georganiseerd worden, d.w.z. door middel van herhaling, met het aanbieden van steeds nieuwe elementen, zal de kennis vergroot kunnen worden, waarbij de koppeling met de praktijk steeds in het oog wordt gehouden.

De Stichting Leerplan Ontwikkeling, SLO, heeft doelen voor het ZML Onderwijs opgesteld die algemeen gehanteerd worden in het land. Leerlijnen worden verder ontwikkeld o.a. door het CED in Rotterdam. De school gebruikt als administratiesysteem ParnasSys. Het team volgt hiervoor een continue scholing.

### **Groepering**

De leerlingen nemen in zowel het SO als VSO vanuit hun eigen groep/mentorgroep deel aan verschillende groepen: in het SO wordt op diverse momenten groepsdoorbrekend in niveau- en keuzegroepen gewerkt. In het VSO worden de didactische en praktijkvakken in niveaugroepen maar ook in groepsgebonden praktijkgroepen gegeven. Vanaf schooljaar 2018-2019 zullen alle praktijkvakken in de onderbouw aan alle leerlingen worden gegeven. Na de onderbouwperiode zullen de leerlingen in de middenbouw op een begeleid externe stage gaan, waarin de praktijkvakken in een echte werksituatie kunnen worden geoefend. In de eindgroep gaan alle leerlingen op zelfstandige stage. Op woensdag is hun terugkomdag op school en worden leerpunten uit de werksituatie besproken. Uitspraak leerling: "In de eindgroep beginnen we met van school af gaan!".

### **Groepsgrootte**

De n-factor voor de groepsgrootte in het SO is 12 leerlingen. De organisatie kan vragen om hiervan af te wijken. In de eerste groep zal dit aantal meestal wat lager liggen. In de hogere groepen kan dit aantal hoger liggen. De n-factor voor het VSO is 7 leerlingen. Omdat er binnen het VSO voor wordt gekozen een aantal vakken door specialisten te laten verzorgen en veel leerlingen een deel van de tijd ook op stage zijn, zijn de groepen daar veelal groter dan 7 leerlingen. Beschikbaarheid van ruimte en financiën spelen hierbij ook een rol.

### **Organisatie van de zorg voor leerlingen met specifieke behoeften.**

#### *Logopedie*

Logopedie binnen de Thriantaschool houdt zich bezig met het signaleren, diagnosticeren en behandelen van stoornissen op het gebied van taal, spraak, stem en gehoor. Communicatie is voor onze leerlingen van essentieel belang. Binnen de school is het de taak van de logopedist om leerlingen, leerkrachten en ouders te begeleiden op het gebied van het stimuleren en optimaliseren van de spraak/taalontwikkeling en communicatie. Het gaat om vaardigheden die nodig zijn om de leerling zo zelfstandig mogelijk te laten functioneren in de maatschappij.

De logopedische begeleiding kan individueel en in groepsverband plaatsvinden. Vanuit een hulpvraag, gesteld door de leerkracht, ouders/verzorgers, naar aanleiding van een pedagogische bespreking, of vanuit de Commissie van Begeleiding, wordt logopedisch onderzoek uitgevoerd. Er wordt onder meer gekeken naar:

- Articulatie met behulp van een plaatjes onderzoek
- Taalbegrip
- Taalproductie (actieve woordenschat en de zinsontwikkeling)
- Mondmotoriek
- Communicatie mogelijkheden
- Andere zaken als bijvoorbeeld stotteren en afwijkende mondgewoonten (denk o.a. aan: eet- en drinkproblemen, duim- of vingerzuigen, slappe mondspieren, mondademhaling, foutief slikken, kwijlen).

Na onderzoek wordt gekeken of en zo ja welke vorm van begeleiding wenselijk is en wordt een therapieplan opgesteld. Overleg met teamleden en andere betrokkenen is nodig om een goed plan van aanpak te kunnen opstellen voor de begeleiding van elk kind en (eventueel) zijn omgeving.

Binnen de school wordt de communicatie gestimuleerd met Totale communicatie. Totale communicatie is een basishouding waarbij alle vormen van communicatie mogelijk zijn (te denken aan ondersteunende gebaren, picto's, foto's, concrete voorwerpen, tekeningen, lichaamstaal). Door de toepassing van visualisatie kan de leerling zo zelfstandig mogelijk functioneren.

De logopedie zal zich met name richten op de leerlingen in de lagere SO groepen. Op jonge leeftijd is de taalgevoeligheid het grootst. De logopedische begeleiding is voornamelijk gericht op het optimaliseren van de taalontwikkeling en de verstaanbaarheid/communicatie (*afwijkend mondgedrag is van invloed op de verstaanbaarheid*). De logopedie kan zowel individueel als in groepsverband plaatsvinden.

In de bovenbouw groepen van het SO en in het VSO wordt de logopedie zowel individueel als in groepen aangeboden. In een 'heen en weer' schrift wordt getoond wat er op school gedaan is en wat men thuis kan doen.

De ondersteuning en stimulatie van de communicatie vindt plaats door middel van:

- Visualisatie; agenda, rooster, dagritme enz.
- Het gebruik van ondersteunende gebaren
- Vergroten van sociale vaardigheden
- Mondelinge taalvaardigheid tijdens groepslogopedie

#### *Senso-Motoriek:*

In overleg met de schoolarts wordt een selectie van leerlingen gemaakt die extra beweging nodig hebben.

Het gaat hierbij o.a. om:

1. Het ondersteunen van het ontwikkelende bewegingsonderwijs in klassenverband. Tevens wordt aandacht besteed aan individuele motorische problemen, die in klassenverband niet of onvoldoende behandeld kunnen worden.
2. Het door middel van groepssport aanbieden en ontwikkelen van relatiemogelijkheden.

#### *Fysiotherapie.*

Er is een mogelijkheid om gebruik te maken van een fysiotherapie onder schooltijd. School biedt echter alleen ruimte en tijd aan. De verantwoordelijkheid en de kosten voor de behandeling liggen bij ouders/verzorgers. De fysiotherapeut overlegt binnen het paramedisch overleg, met de vakleerkracht gymnastiek, leerkracht, orthopedagoog, logopedist en jeugdarts. De CVB geeft advies inzake het al dan niet toestaan van therapie onder schooltijd.

#### *Verdere informatie:*

Therapie/begeleiding onder schooltijd kan, mits aantoonbaar kan worden gemaakt dat deze een positief effect heeft op de schoolse ontwikkeling en ingepast kan worden in de schoolorganisatie. Het nut van de gewenste therapie in relatie met de hulpvraag, zal worden beoordeeld door de CVB. Een verzoek voor therapie/begeleiding zal daarom door de directie bij de CVB moeten worden ingediend. Bij een negatief besluit kan door ouders een aanvraag worden ingediend bij de leerplichtambtenaar en/of inspectie.

MEE, Accare en Stichting Ambiq, zijn op dit moment de instanties waar mee samen wordt gewerkt. Er wordt individuele- en groepstherapie gegeven aan een beperkt aantal leerlingen.

Dossierplicht : de Thriantaschool handelt hierin conform artikel 10 van de beroepscode NVO en volgens de Algemene Verordening Gegevensbescherming (25-05-2018).

### 3.2. De samenstelling van het team

#### *Wie werken er in de school?*

##### **Schoolleiding:**

- *Eén cluster-directeur*, die verantwoordelijk is voor de gehele organisatie van SBO-de Catamaran en de SO- en VSO afdeling van de Thriantaschool. De cluster-directeur richt zich met name op beleidszaken en de externe contacten met het schoolbestuur en andere instanties.  
Op velerlei gebied is de cluster-directeur door het bestuur gemandateerd via het Managementstatuut.
- *Twee locatieleiders*, belast met de interne dagelijkse gang van zaken binnen de afdeling SO en VSO. De locatieleiders zijn voorzitter van de CVB.

##### **(Groeps)leerkrachten:**

- *Twee Intern Begeleiders* : SO / VSO, deze leerkrachten met verantwoordelijkheid voor zorg ondersteunen de leerkrachten m.b.t. de voortgang van individuele leerlingen. Zij maken deel uit van de CVB.
- *Eén School Video Interactie Begeleider(SVIB)*: verzorgt SVIB-trajecten. Deze trajecten worden ingezet ter professionalisering van het team.
- *25-tal Leerkrachten verdeeld over het SO/VSO*, in volledige of gedeeltelijke betrekking.  
De leerkracht onderhoudt de contacten met de ouders/verzorgers.
- *2 leerkracht gymnastiek in deeltijd*  
*1 leerkracht muziek in deeltijd*

##### **Onderwijs Ondersteunend Personeel:**

- *25-tal Klassenassistenten* in vaste en deeltijd, verdeeld over het SO/VSO. In nauwe samenwerking met en onder verantwoordelijkheid van de leerkracht, verrichten zij werkzaamheden die liggen op het terrein van ondersteuning.
- *Eén technisch assistent* in het VSO, gespecialiseerd in houtbewerking en algemene techniek.
- *Twee conciërges* in deeltijd.
- *Twee administratief medewerkers* in deeltijd, die de schooladministratie verzorgen en specifieke werkzaamheden ten behoeve van de orthopedagoog, lBers, stagecoördinator en locatieleiders verzorgen.
- *Twee logopedisten* in deeltijd.
- *Een orthopedagoog*, deze zorgt voor de begeleidings-, toelatings- en herhalingsonderzoeken van nieuwe en zittende leerlingen, tevens voor begeleiding van leerkrachten en ouders op het gebied van de leerlingen. De orthopedagoog is lid van de Commissie van Begeleiding.
- *Eén psychodiagnostisch medewerker*, die de orthopedagoog in haar test-werkzaamheden ondersteunt.

##### **Tevens maakt de school gebruik van de diensten van:**

- *Zorgmedewerkers* vanuit 'De Trans' en 'Cosis' (fusie Promens-Care en NOVO, juni 18), welke werkzaam zijn binnen SO en VSO.
- *Eén medewerkster van de EMCO (sociale werkvoorziening)*, die in school meehelpt bij gymlessen, schoonmaak en huishoudelijke ondersteuning. Ook heeft ze een taak bij het zwemonderwijs.
- *De jeugdarts*, die gemiddeld eenmaal per maand op school leerlingen onderzoekt, rond een perspectief-bespreking  
Lid van de Commissie van Begeleiding.
- *Eén schoolmaatschappelijk werker*, lid van de Commissie van Begeleiding.

### 3.3 Leer- en vormingsgebieden binnen het SO en VSO

#### *Sociale vaardigheden en zelfredzaamheid*

Bevordering van sociale redzaamheid omvat een groot gebied. Het komt in alle leergebieden aan de orde. De kern is dat de leerlingen zich in zoveel mogelijk situaties in de maatschappij leren staande te houden. Uitgaande van de individuele mogelijkheden en de hulpvraag van de leerlingen, wordt sociale redzaamheid zowel individueel als in groepsverband (lessen sociale vaardigheden) aangeboden. Deze vakgebieden lopen als een rode draad door het gehele onderwijsaanbod.

Een zeer belangrijk aspect in ons onderwijs is het zoveel mogelijk bevorderen van de zelfstandigheid van de leerlingen. Activiteiten in dit kader zijn bijv.:

- eigen naam schrijven;
- eten, tafelmanieren;
- eenvoudig koken;
- met geld omgaan;
- signaalwoorden/globaal lezen;
- je veilig in het verkeer gedragen;
- klokkijken.

Verder is er aandacht voor:

- Lichaamsverzorging
- Rekening houden met je omgeving
- Werken met allerlei ontwikkelingsmaterialen als voorbereiding op:
  - lezen;
  - taal ;
  - rekenen;
  - schrijven.
- Allerlei expressie activiteiten op:
  - taalgebied;
  - tekengebied, met verf, potlood etc.;
  - muziekgebied;
  - spelgebied;
  - handvaardigheid gebied;
  - het gebied van spel en beweging.

#### *Seksuele Vorming en relaties:*

De Thriantaschool wil een school zijn die leerlingen een realistische kijk op seksualiteit geeft en weerbaar maakt, zodat de leerling verantwoorde keuzes kan maken in relaties en seksualiteit.'

Wij maken hierbij gebruik van de waarden en normen van 'het Vlaggensysteem' en de leerlijn CED.

Onder "verantwoorde keuzes" verstaan wij:

- Garantie van veiligheid voor de leerling en de ander
- Rekening houden met de wensen/grenzen van de ander
- De leerling heeft recht op het maken van eigen keuzes
- Uitgaan van het Verdrag "Rechten van het kind"
- Respect hebben voor jezelf en de ander
- Uitgaan van gelijkwaardigheid
- Voorkomen van grensoverschrijding bij jezelf en de ander.

Het motto is : 'Van kwetsbaar naar meer weerbaar'

#### *Godsdienstonderwijs en levensbeschouwelijke vorming:*

Binnen de school wordt eenmaal per week in twee groepjes godsdienstonderwijs gegeven door een leerkracht van het dienstencentrum GVO/HVO aan de oudste leerlingen van het SO en de VSO-groepen.

Op deze wijze houden we rekening met een bewuste keuze en wens van de ouders/leerlingen. Bij de intake worden afspraken bij de wens tot godsdienstonderwijs gemaakt en vastgelegd.



#### *Lezen:*

Voordat het echte lezen begint, worden er met de leerlingen tot 6 jaar voorbereidende lees oefeningen gedaan, o.a. uit de methode "Schatkist". In principe wordt er vanaf 6 jaar gestart met lezen. Hiervoor gebruiken we de methode: "Veilig stap voor stap". Dit is de meest recente bewerking voor het speciaal onderwijs van de methode "Veilig leren lezen". Voor sommige leerlingen wordt het leren lezen op de reguliere manier erg lastig en dan gaan we over op globaal-lezen. Hiervoor gebruiken we de thema's van de methode "Fototaal". Dit zijn thema's die dichtbij de belevingswereld van de leerlingen staan.

Er wordt gewerkt in niveaugroepen en na het aanvankelijk lezen, gaan we verder met technisch lezen. Hiervoor gebruiken we de methode "Estafette". Op het VSO wordt er naast Estafette gewerkt met Nieuwsbegrip. Een begrijpend leesmethode die uitgaat van het actuele nieuws.

Naast de methodes bieden we de leerlingen vele vormen van lezen aan, o.a. duo-lezen, theaterlezen, stillezen. Op het SO wordt Boekenpret aangeboden in de jongste groepen. Er is aandacht voor de Kinderboekenweek en de nationale voorleesdagen met het voorleesontbijt. Op het VSO worden er jaarlijks voorleeswedstrijden gehouden.

We willen het leren lezen bevorderen door leerlingen veel leeskilometers te laten maken, waarbij we ze betekenisvol leesmateriaal aanbieden in een uitnodigende leesomgeving.

#### *Schrijven:*

Er wordt structureel aandacht besteed aan het schrijfonderwijs. Als leerlingen de letters kunnen schrijven, maken zij de overgang naar lopend schrift. Dit alleen, wanneer dit haalbaar is voor de leerling.

In ieder geval wordt getracht iedere leerling duidelijk zijn naam te leren schrijven. Boodschappenlijstjes, briefjes, het schrijven in een agenda zijn verder belangrijke doelstellingen/activiteiten.

Tot het taal-schrijfonderwijs behoort ook tekstverwerking op de computer.

#### *Taal:*

Veel aandacht wordt besteed aan het mondelinge taalgebruik. Er is veel aandacht voor het goed formuleren van zinnen en het onder woorden kunnen brengen van je gedachten. Wanneer dit wenselijk is, kan hierbij ook de hulp van de logopedisten ingeroepen worden. Indien mogelijk maken de leerlingen ook taallessen, uiteraard passend bij hun mogelijkheden.

#### *Rekenen:*

Het praktisch nut van de te leren vaardigheden in het dagelijks leven, is ook hierbij weer het uitgangspunt. Belangrijk zijn daarom het geld rekenen, met het daaraan gekoppelde waardebesef, tijdsbesef d.m.v. klok kijken en het werken met een kalender, aanleren van allerlei rekenbegrippen. Voor het leerstofaanbod van bovengenoemde leer- en vormingsgebieden, worden diverse methodes gebruikt. Deze zijn weer afgestemd op de mogelijkheden van de leerlingen en worden vermeld in de handelings- en groepsplanning. We verwijzen hiervoor ook naar het schoolplan.

#### *Lichamelijke opvoeding en zwemmen:*

Het gymonderwijs op de Thriantaschool wordt verzorgd door twee vakdocenten bewegingsonderwijs. Binnen het SO worden allerlei vormen van bewegen en spelletjes aangeboden. De SO-groepen gaan zwemmen bij Popping Sport. Daarnaast gaat een aantal leerlingen, dat voorbereid wordt op diploma A, eens per week naar het Aquarenabad. Binnen het VSO wordt door de structuurgroep eens per week gezwommen in het zwembad van de Trans. Daarnaast zwemt elke groep eens per acht weken in het Aquarenabad. Naast reguliere gymlessen en autigym is er in het VSO ook aandacht voor voorbereidende sportlessen die in privétijd door de leerlingen kunnen worden gevolgd (fitness, judo, streetdance, tennis, yoga etc.). Ook volgend schooljaar neemt de school weer deel aan het

project 'Special Heroes'. Dit project heeft als doel: het stimuleren van sportbeoefening door mensen met een verstandelijke en/of lichamelijke beperking in hun vrije tijd.

**Muziek:**

De muzieklessen worden voor een belangrijk deel gegeven door een vakleerkracht muziek. Het doel is leerlingen plezier laten beleven aan zingen en muziek maken. Ze leren ook samen muziek maken, o.a. met behulp van het lezen van symbolen. Het is de bedoeling dat leerlingen ervaren dat muziek een belangrijk en prettig onderdeel kan zijn van vrije tijdsbesteding, zowel wat betreft het actief beoefenen ervan en/of het luisteren ernaar.

**Het bevorderen van het actief burgerschap:**

Binnen de Thriantaschool is de notitie: "Bevordering van burgerschap en integratie op de Thriantaschool" aanwezig.

Actief burgerschap en integratie op de Thriantaschool is een dynamisch proces dat aan veranderingen onderhevig is. Leerlingen herkennen zichzelf en de ander in hun aandeel in de participatie aan de samenleving.

Eén van de motto's is: durven te spreken en weten wanneer te zwijgen!

Bij het inventariseren en creëren van burgerschapsactiviteiten die worden ingepast in het didactisch concept spelen de volgende overwegingen een rol:

- Burgerschap doe je niet alleen. Het uitwisselen van meningen en standpunten, sociaal-communicatieve vaardigheden en identiteitsvorming spelen een belangrijke rol. Een belangrijk aspect bij burgerschap is attitude- en sociale vorming.
- Burgerschapsvorming beperkt zich niet tot slechts één vak. Onderdelen kunnen aan bod komen bij verschillende vakken, corresponderend met, en aanvullend op de leerlijnen. De ontwikkeling van attitudes moet opgevat worden als een proces dat om constante aandacht vraagt. Burgerschap is het vormen van competenties die zich niet laat inkaderen binnen grenzen van leergebieden.
- Burgerschap begint in de klas. Bij leerlingen die actief bezig zijn en meer verantwoordelijkheid leren dragen. Bij leraren die zorgen voor betekenisvolle situaties waarbij leerlingen betrokken zijn, ervaringen opdoen en zich verantwoordelijk voelen voor elkaar.
- Burgerschap leer je door te doen, door te ervaren wat het is.

De kerndoelen van het basisonderwijs zijn door de Stichting Leerplan Ontwikkeling (SLO) aangepast voor het ZML. Vanuit deze leerlijnen zijn onderwerpen geselecteerd die betrekking hebben op burgerschap. Voor meer informatie wat dit betreft verwijzen we u naar de notitie.

**Specifiek VSO-aanbod**

In het VSO worden de hieronder beschreven praktijkvakken gegeven in de onderbouw van het VSO. De school heeft de ambitie (en in het kader van de participatiewet ook de plicht) om leerlingen op een zo hoog mogelijk niveau van werk en dagbesteding uit te laten stromen. Een goede inzet van praktijkvakken en opbouw van stages zijn hiervoor onontbeerlijk. Komend schooljaar zijn drie roosteraars aangesteld om de inzet van mensen, lokalen en vakken te waarborgen.

We noemen dit "arbeidstoeleiding". Arbeidstoeleiding zal hierna nader worden beschreven. De belangrijkste praktijkvakken binnen het VSO:

- Algemene technieken, waaronder fietstechniek
- Schoonmaak
- Groenvoorziening
- Koken/Catering

### 3.4 Arbeidstoeleiding in het VSO:

In het komend schooljaar zullen alle onderbouwleerlingen alle praktijkvakken gaan volgen. Er wordt gebruik gemaakt van zogenaamde praktijkmappen.

In de middenbouw zal de kennis in praktijk worden gebracht middels BES (begeleid externe stage). In de eindgroep is uitstroomrichting bepaald en gaat de leerling op zelfstandige externe stage (ZES).

BES-trajecten en ZES-trajecten maken verplicht deel uit van de onderwijsprofielen 'arbeidsmarktgericht' en 'dagbesteding'.

Voor de ZES-stages (vanaf 16 jaar) wordt met de stage-gever een overeenkomst gesloten, de leerlingen werken met stagemappen. Veel leerlingen maken inmiddels gebruik van een portfolio.

Een zo zelfstandig mogelijke positie in de samenleving voor iedere leerling in het VSO is het uitgangspunt voor de domeinen arbeid, wonen, vrije tijd en burgerschap. Wanneer we voor onze leerlingen spreken over arbeid, bedoelen we 'passende arbeid'.

'Passende arbeid' sluit aan op de competenties en mogelijkheden van iedere individuele leerling.

Binnen arbeidstoeleiding moeten we de leerlingen toerusten met die competenties die gevraagd worden vanuit arbeidsmatige activiteiten.

De school is primair verantwoordelijk voor de uitstroom van haar leerlingen en -vanuit die verantwoordelijkheid- voor het tijdig in beeld brengen van de mogelijkheden van de individuele leerling. Om dit goed uit te kunnen voeren, spelen praktijkvakken een belangrijke rol. Naast het volgen van praktijkvakken binnen de school, zijn er BES- plaatsen gecreëerd, om zo de leerling optimaal voor te bereiden op stage en arbeid.

Arbeidsattitude, inzet en motivatie van de leerling wordt hier zichtbaar. Deze vorm van leren bereidt de leerling beter voor op hun toekomstige rol als "werknemer".

De leerwerkplaatsen op een locatie buiten school biedt een meerwaarde boven hetgeen binnen de school geboden kan worden op de volgende punten:

- leerlingen leren opdrachten aan te nemen van anderen
- er kunnen meerdere verschillende arbeidssituaties in korte tijd worden aangeboden in een realistische werkomgeving; niet op school
- de leerlingen leren sociale vaardigheden tijdens arbeidsmatige werkzaamheden
- de leerlingen leren gedurende langere tijd aan één opdracht te werken

#### Intenties voor het komend schooljaar:

1. Samenwerking met de EMCO in 18-19 : wekelijkse les- en stagedag voor leerlingen van de eindgroep in het gebouw van de EMCO.

*Doel:* beeldvorming en toekomst beschut werk bij en voor onze leerlingen en hun ouders positief te beïnvloeden (oktober 2018)

2. Samenwerking met EMCO/ RENN 4 De Atlas : trajectklas van jongeren uit RENN 4 en VSO Thriantaschool .

*Doel:* (vervroegde ) uitstroom naar beschut werk voor jongeren die moeilijk plaatsbaar zijn binnen arbeidsmarkt/beschut werk, i.v.m. problematiek op sociaal of emotioneel gebied.

#### ***Binnen de volgende vakgebieden worden BES plaatsen aangeboden vanaf de middenbouw :***

##### *Groen/onderhoud:*

- In en om de school, (sneeuw) vegen , blad harken etc,
- Groen om school heen (incl. patio)
- Griendtsveenpark (twee groepen): groenonderhoud, zelfstandig waar mogelijk, begeleiding waar nodig.

##### *Winkelbranche:*

- BONI: 5 uur per week, wijksupermarkt
- Albert Heijn: stads-supermarkt voor leerlingen met uitstroomperspectief Sociale Werkvoorziening/Vrije Bedrijf

*Huishoudkunde:*

- Intern huishoudkunde: schoonmaken van ruimtes in school, met eigen schoonmaak-kar
- Logeerhuis Emmen (Cosis): onder begeleiding verzorgen van het interieur en specifieke woonruimtes
- Ouderen centrum 'De Holdert': werkzaamheden op diverse afdelingen

*Algemene arbeidstraining:*

- Arbeidstrainingscentrum Emmen (i.s.m. PRO-Emmen): oefenen van algemene arbeidsvaardigheden. Licht productiewerk, afkomstig van verschillende bedrijven in Emmen . Op aanvraag specifieke training mogelijk.
- Wildlands Emmen: arbeidstraining in het magazijn van dit belevings- en dierenpark.
- Buurtcentrum 'Brinkenhoes': schoonmaakwerkzaamheden/facilitaire werkzaamheden, buitenonderhoud, magazijnwerkzaamheden.

Elk schooljaar opnieuw wordt de BES- inzet bekeken, afhankelijk van organisatie en mogelijkheden personele bezetting (i.o.m. directie). Het stagebureau is continu op zoek naar BES-plaatsen in de sectoren voor de kansrijke beroepen onze regio.

**3.5 Speciale voorzieningen in het schoolgebouw**

Het SO heeft acht groepslokalen, waarvan 2 lokalen worden ingezet voor het kinderdagcentrum van de Vuurtoren.

Eén multifunctioneel lokaal en een groepslokaal worden gebruikt worden door het VSO, ivm het geven van praktijkvakken.

Het VSO heeft acht groepslokalen, (waarvan twee semipermanent, speciaal voor TP-groepen), één lokaal voor huishoudkunde en één lokaal voor techniek, één praktijklokaal voor het geven van ZEDEMO/bloemschikken en fietstechniek.

Tenslotte is de personeelsruimte ingericht als lokaaltje voor de TP-Intensief groep.

**4.DE ZORG VOOR ONZE LEERLINGEN****4.1. De toelating van leerlingen op school***Toelatingsprocedure:*

Vanaf 1 augustus 2014 dienen alle nieuwe leerlingen in het speciaal (basis)onderwijs over een Toelaatbaarheidsverklaring te beschikken. Deze verklaring zal de school waar de leerling wordt aangemeld, samen met u als ouders/ verzorgers, aanvragen bij de 'Commissie van Advies' (PO) of de Commissie van Arrangeren + (VO) van het betreffende Samenwerkingsverband. Meer informatie over het aanvragen van een Toelaatbaarheidsverklaring vindt u op de website van het samenwerkingsverband of via de school.

Alle leerlingen hebben een passende Toelaatbaarheidsverklaring (TLV) nodig.

School dient in samenspraak met u de aanvraag in: b.v. over mate van ondersteuning die uw kind op school nodig heeft. Dit komt dan tot uiting in een aanvraag voor een TLV hoog, - midden of laag

**4.2. Plaatsing op de Thriantaschool.***Aanmelding bij de school:*

De ouders nemen telefonisch contact op met de school.

De locatieleider vraagt de ouders om het totale aanmeldingspakket naar school te sturen.

De school maakt een afspraak voor een intakegesprek, waarbij:

- een aanmeldingsformulier voor de school wordt meegegeven en door de ouders ondertekend ingeleverd bij de administratie eventueel vergezeld van een ondertekend epilepsieprotocol en/of medicijnprotocol en evt. protocol gescheiden ouders;
- een intakeformulier wordt met de ouders doorgenomen;
- een verklaring persoonsgegevens wordt meegegeven;

- ouders de school kunnen bekijken;
- de verdere procedure wordt toegelicht (datum vergadering CvB en datum van plaatsing);
- eventueel aanvullende vragen van de ouders worden besproken;
- eventueel aanvullende vragen van de school worden besproken;
- de locatieleider een verslag van het intakegesprek maakt;
- dit verslag door ouders ondertekend wordt. Het wordt verder gebruikt bij het schrijven van het eerste ontwikkelingsperspectief, waarbij de school gegevens over leerlingen krijgt die voor leerkracht en orthopedagoog kunnen dienen als start voor een ontwikkelingsperspectief.
- Bij de intake wordt genoemd dat vanuit school alle nieuwe leerlingen die aangemeld worden, worden benaderd door onze Schoolmaatschappelijk werker, **voor een algemeen kennismakingsgesprek**. Mocht dit geweigerd worden, dan wordt naar redenen vragen, en kan eventueel de afspraak ook op school plaatsvinden.

Alle gegevens van het kind worden doorgestuurd naar de leden van de Commissie van Begeleiding. De Commissie van Begeleiding bespreekt de leerling op de eerstvolgende vergadering en bespreekt de hulpvraag (pedagogische didactische behoeften, attributies, positieve en negatieve factoren van het kind) en analyseert of er nog nadere onderzoeksvragen zijn. Op grond van de hulpvraag geeft de Commissie van Begeleiding een advies voor plaatsing in de groep, die het beste aansluit bij de hulpvraag van het kind. De CvB kan slechts tot een uitspraak komen als alle relevante informatie voor de leden van de CvB voorhanden is.

De locatieleider informeert de ouders over het besluit en het vervolg.

De orthopedagoog zal in samenspraak met de leerkracht en CVB-leden ervoor zorgen dat er binnen zes weken een voorlopig Ontwikkelingsperspectief van de leerling beschikbaar is. Deze wordt door de locatieleider met de ouders besproken en ondertekend.

In de groepsplannen worden door de leerkracht de belangrijkste onderwijsdoelen voor de komende periode omschreven en ook geëvalueerd. Waar nodig wordt er een kortdurend individueel handelingsplan opgesteld voor een bepaald doel. In de leerlingkenmerkenkaart staat de belangrijkste actuele informatie over de leerling en wordt er een beeld geschetst van het individueel functioneren en benodigde benaderingswijze. In de profielbeschrijvingen worden in een meer algemeen beeld beschreven wat een leerling in een bepaald profiel nodig heeft betreffende benaderingswijze, ondersteuning, lesinhoud etc. Deze beschrijvingen zijn te vinden op onze website en kunnen op verzoek schriftelijk aangeleverd worden. De beschrijvingen worden jaarlijks geëvalueerd en bijgesteld. Indien leerlingen niet in staat zijn om het volledige onderwijsprogramma te volgen kan er vrijstelling worden verleend voor het volgen van bepaalde onderwijsactiviteiten, dit na overleg met het bevoegd gezag en de inspectie.

#### *Perspectiefbesprekingen:*

In het algemeen vindt er rond de kalenderleeftijd van ongeveer 5, 8, 10, 12 en 14 jaar (de zogenaamde foto-momenten) van uw kind een uitgebreide perspectief bespreking plaats. Voorafgaand aan deze bespreking vinden er indien nodig diverse onderzoeken op school plaats door o.a. orthopedagoog, logopedist en/of jeugdarts.

De ouders/verzorgers krijgen van de onderzoeken en de perspectief bespreking een verslag. De onderzoeksverslagen zullen voorafgaand aan de bespreking, worden toegestuurd aan de ouders..

Naast deze overlegvormen is er nog de mogelijkheid voor een huisbezoek en vinden tweemaal per jaar (november/mei) de 15- en 30-minutengesprekken plaats. Tevens kunnen er zorggesprekken plaatsvinden. Indien uw kind in het komend schooljaar een uitgebreid onderzoek krijgt, wordt u vooraf om toestemming gevraagd. Van ouders wordt gevraagd de school op de hoogte te houden van onderzoeken die buiten school worden uitgevoerd. Dit ivm geldigheid en betrouwbaarheid van onderzoeksgegevens.

### 4.3. De speciale zorg voor leerlingen met specifieke behoeften

*De procedure die gevolgd wordt indien er problemen met een leerling zijn:*

Veelal wordt, zoals gezegd, de Commissie van Begeleiding ingeschakeld, die in één van haar vergaderingen zich over de problemen buigt en tracht een juiste oplossing te vinden. Dit gebeurt in ieder geval in nauw overleg met de leerkracht, locatieleider, orthopedagoog, en Intern Begeleider.

Onze school werkt bij vermoedens van kindermishandeling of verwaarlozing volgens de (sinds) 1 juli 2013 voor elke school verplichte Meldcode om via landelijk vaststaande stappen zorgvuldig te kunnen handelen. Indien er zorgen zijn zullen wij vanuit de Commissie van Begeleiding ook een melding doen bij Veilig Thuis om zorgen te delen en samen te kunnen werken met eventueel al ander betrokken hulpverleners.

*De voorzieningen:*

Op school is naast de gebruikelijke expertise, kennis aanwezig betreffende o.a. logopedie en speciaal bewegingsonderwijs. Soms zijn binnen de school de problemen van dien aard dat er hulp van buiten moet worden ingeroepen.

Als voorbeelden zijn te noemen:

- Ondersteuning door VISIO, i.v.m. slechthoortheid;
- Hulp bij het opstellen van een individueel bewegingsplan;
- Observatie in de Centrum Voor Verstandelijke Beperking en Psychiatrie (CVBP),
- Advies en begeleiding vanuit Ambiq/Accare/GGZ etc.

Dit alles altijd na overleg met de ouders en de Commissie van Begeleiding.

### 4.4. De begeleiding van de overgang van leerlingen naar een vervolgvoorziening.

*De voorlichting aan ouders:*

Rond het twaalfde/dertiende jaar van een leerling, is een vast agendapunt tijdens de perspectief bespreking de uitstroom naar het vervolgonderwijs. Rond het zestiende jaar wordt er gesproken over stages en de toekomst van de leerlingen.

Hierbij moet u denken aan arbeidsmatig werken, dagbesteding, wonen en vrijetijdsbesteding.

Samen wordt getracht een beeld voor de toekomst neer te zetten en vastgelegd in het Ontwikkelingsperspectief.

Ouders wordt aangeraden om zich te gaan oriënteren op diverse mogelijkheden. Dit gebeurt vaak in overleg met de school en eventueel met medewerkers van de MEE.

In het VSO zijn voor de meeste leerlingen oriënterende stages ingebouwd (zie 3.4 arbeidstoeleiding).

Ten behoeve van de vervolgvoorziening wordt een onderwijskundig eindrapport (= schoolverslag) geschreven. Tevens worden er met enige regelmaat thema-avonden georganiseerd rond thema's als: stage; wonen; vrije tijd etc..

Ook de tussentijdse overgang naar een andere vorm van onderwijs is af en toe aan de orde.

### 4.5. Uitkering/ werk na schoolverlaten

Afhankelijk van de beoordeling van het arbeidsvermogen wordt er gekeken of er sprake kan zijn van een Wajong uitkering (er is geen sprake van arbeidsvermogen) of een bijstandsuitkering (er is sprake van arbeidsvermogen maar nog geen contract voor beschut werk of regulier werk). Een uitkering wordt verstrekt, wanneer een uw zoon/dochter 18 jaar is en niet meer naar school gaat.

Voor vragen over de WAJONG, bijstandsuitkering en de consequenties die de wet 'werken naar vermogen' met zich meebrengt, kunt u terecht bij de stagecoördinator. Jaarlijks organiseert het VSO een ouderavond over de naschoolse periode' voor ouders van leerlingen van 15 jaar en ouder.

#### **4.6. Dossiervorming.**

Gedurende de gehele schoolperiode vindt dossiervorming plaats. De ouders/verzorgers krijgen afschriften van verslagen die in het dossier opgeborgen zijn. De ouders/verzorgers krijgen van gemaakte verslagen een afschrift.

Ouders hebben het recht op inzage van het dossier van hun kind. Hiervoor moet wel vooraf even een afspraak gemaakt worden. Er moet binnen de termijn van vier weken voldaan worden aan dit verzoek.

De dossiers worden bewaard in een afsluitbare kast/ruimte. De dossiers zijn toegankelijk voor:

- Directie.
- Leden CvB.
- Intern Begeleider.
- Orthopedagoog/psychodiagnostisch medewerker/ stagiaire vanuit de RuG
- Groeps-/vakleerkracht.
- Administratie.

Gegevens voor andere voorzieningen worden pas verstrekt na schriftelijke toestemming van ouders/verzorgers.

De wettelijke bewaartermijn van maximaal 5 jaar wordt in acht genomen, daarna worden alle gegevens vernietigd.

De school werkt volgens vastgesteld beleid van OBO-Emmen volgens de richtlijnen van de AVG (25-05-2018)

## **5. HET ONDERWIJSPERSONEEL**

### **De inzet van klassen-assistenten en de technisch assistent.**

Er is per groep vaste klassenassistentie beschikbaar, soms wordt deze in meerdere groepen ingezet, of ingezet voor de begeleid externe stages (VSO). Bij ziekte doen wij een beroep op invallers van de gemeente.

De technisch assistent wordt ingezet in het VSO. Binnen het VSO wordt ook een assistent praktijkvakken en creatieve ontwikkeling ingezet.

### **De begeleiding en inzet van stagiaires van PABO/SAW en andere opleidingen.**

De begeleiding van de stagiaires valt onder verantwoordelijkheid van de coördinatoren. Na een kennismakingsgesprek en rondleiding, worden ze ingedeeld in een groep. Hierbij wordt zoveel mogelijk rekening gehouden met de wensen van de groepsleiding en van de stagiaire.

Men draait zoveel mogelijk mee in het schoolprogramma, daarnaast krijgt men ook alle ruimte om opdrachten uit te voeren. In het begeleiden is de rol van de leerkracht erg belangrijk.

### **Scholing van het onderwijspersoneel.**

Via een jaarlijks op te stellen nascholingsplan wordt scholing geregeld.

De scholing heeft betrekking op vele terreinen, en kan teamgebonden, maar ook groepsgebonden of individueel worden gevolgd.

Het NECSO ofwel Noordelijk Expertisecentrum Specialistisch Onderwijs wil vanuit het gemeenschappelijke doel van Passend Onderwijs de expertise m.b.t. cluster 3 leerlingen zo goed mogelijk borgen. Als het gaat om de coördinatie betekent dit voor volgend schooljaar o.a. dat zij de professionalisering van en intervisie voor zowel medewerkers die inmiddels voor een Samenwerkingsverband werken als medewerkers die onder de coördinatie vallen binnen NECSO kunnen vormgeven. Ook wanneer alle medewerkers mogelijk overgenomen zijn blijft het borgen van expertise van belang en kan dit een vorm zijn om de specifieke expertise op peil te houden.

## Intervisie.

In het kader van Integraal Personeelsbeleid (I.P.B.) en de Wet BIO (Beroepen in het Onderwijs) heeft het personeel regelmatig intervisie-, coaching- en functionerings-, voortgangsgesprekken en beoordelingsgesprekken; ook zijn de personeelsleden zelf verantwoordelijk voor het bijhouden van hun POP-map en opstellen van hun POP (persoonlijk ontwikkelingsplan).

## 6. DE OUDERS/VERZORGERS VAN ONZE LEERLINGEN

### 6.1. Het belang van de betrokkenheid van ouders/verzorgers.

De school heeft er alle belang bij dat er een goed contact met de ouders is. Zij beschikken immers over veel deskundigheid betreffende hun kind.

Het samen uitvoeren van afspraken en het afstemmen van de thuis- en schoolsituatie op elkaar kan alleen maar leiden tot een groter rendement van het onderwijs aan de leerling.

### 6.2. Informatievoorziening aan ouders over het onderwijs en de school.

- In de jongste groepen zal er veelal nog een contactschriftje zijn, maar als het enigszins mogelijk is zal de leerling zelf over school moeten praten.
- Tweewekelijks (SO) en maandelijks (VSO) wordt er een informatieve nieuwsbrief verstuurd via de mail..
- Publicatie vindt ook plaats op de website: [www.zml-thriantaschool.nl](http://www.zml-thriantaschool.nl)
- De leerkracht komt op huisbezoek bij nieuwe leerlingen; waar nodig of gewenst ook bij andere leerlingen.
- Minstens driemaal per jaar is er een ouderavond. Een informatieve, een thematische/zakelijke en een feestelijke; de feestelijke ouderavond wordt jaarlijks om en om verzorgd door het SO en het VSO.
- Incidenteel vinden er ouderavonden op groepsniveau plaats.
- Naast de perspectief besprekingen zijn er altijd tussentijdse besprekingen mogelijk. VSO-leerlingen zijn een deel van deze bespreking aanwezig.
- Telefonische contacten.
- Twee maal per jaar in november en mei, vinden zgn. “15 en 30minuten gesprekken” plaats.
- De school werkt met een actueel individueel ontwikkelingsperspectief, leerlingkenmerkenkaart en groepsplannen voor een aantal vakken. Indien nodig kan er een kortdurend individueel handelingsplan ingezet worden voor een specifiek doel. In mei/juni worden het actuele ontwikkelingsperspectief, de leerlingkenmerkenkaart en de evaluatie van de belangrijkste doelen besproken. In het begin van het schooljaar liggen de nieuwe groepsplannen van de belangrijkste vakken ter inzage.
- Rapport: wordt jaarlijks rond de zomervakantie verstrekt.
- Zowel in het SO als VSO wordt een aantal keren per jaar een koffieochtend of -middag voor ouders georganiseerd. Een door ouders ingebracht thema wordt dan aan de orde gesteld, al dan niet met een spreker van buitenaf.
- Transitiebesprekingen: vanaf 16 jaar wordt o.l.v. de stagecoördinator, samen met leerkracht ouders en leerling een gesprek gevoerd met de toekomst en uitstroom naar werk als belangrijkste onderwerp.

### 6.3. Inspraak

- Rechtstreekse contacten zijn altijd het meest effectief.
- Via de medezeggenschapsraad, die bestaat uit vier personeelsleden en twee ouders, is inspraak altijd mogelijk. De vergaderingen zijn openbaar.

Ook hier geldt dat een rechtstreekse benadering het beste werkt. U kunt de MR mailen op het volgende adres: [mr@zml-thriantaschool.nl](mailto:mr@zml-thriantaschool.nl)

U kunt ook school bellen met het verzoek of een MR-lid u terug wil bellen.



Namens personeel:	Voorzitter:	Mw. A. Hoving (SO)
	Secretaris:	mevr. J. vd Berg (VSO)
	lid	Mw. R. Loves (VSO)
	lid	Mw. J. Venema (SO)
	lid	Mw. E. Kaiser (VSO)
Namens ouders:	lid	Mw. S. Lenting (ouder VSO)
	lid	Dhr. J. Klunder (ouder VSO)

Mw. S.L. Kartner (personeel) : GMR-lid

Mw. A. Aper (personeel): lid van Ondersteuningsplan-raad (OPR-VO)

#### 6.4. Ouderactiviteiten

Op de 1<sup>e</sup> ouderavond worden SO-ouders aan het begin van het schooljaar opgeroepen om zich op te geven als “hulpouder” bij diverse activiteiten. Soms wordt men ook persoonlijk benaderd om een handje te helpen.

Te denken valt hierbij aan:

- Vervoer bij excursies
- Schoonmaak van materiaal
- Maaltijdbereiding bij feesten
- Verlenen van diverse hand- en spandiensten etc.

Structurele hulp blijft moeilijk te organiseren o.a. vanwege de vaak grote afstand tussen school en huis.

Omdat bij leerlingen in het VSO nog meer de nadruk ligt op het toe leiden naar zelfstandigheid, is ouderhulp hier veel minder aan de orde en gewenst.

#### 6.5. Overblijfmogelijkheden.

Doordat de school een streekfunctie vervult, blijven alle leerlingen en personeelsleden over. De opvang tussen de middag wordt dan ook door het eigen personeel verzorgd, in het eigen lokaal.

Melk en karnemelk kan tegen betaling door school worden verstrekt.

Binnen het SO wordt in de onder- en middenbouw uitgebreid aandacht besteed aan de broodmaaltijd. Vanaf de bovenbouw nemen de leerlingen zelf brood mee. Per groep kan hier echter soms van afgeweken worden. De groepsleerkracht informeert U hierover.

In het VSO wordt met bonnenboekjes gewerkt. Tweemaal daags is er voor hen de mogelijkheid koffie/thee/melk/karnemelk te kopen. In het VSO wordt wekelijks door een cateringgroep een hapje of soepje gemaakt tegen betaling van een kleine bijdrage.

#### 6.6. Contact en overleg leerkracht en ouders over een leerling.

De contacten over een leerling vinden veelal direct plaats tussen ouders en leerkracht. Afspraken hierover kunnen het beste schriftelijk of telefonisch vóór of na schooltijd of gedurende de pauzes gemaakt worden.

Ouders zijn steeds welkom op school. Maakt u tevoren s.v.p. een afspraak. U weet dan dat er tijd voor u is en u onderbreekt niet onnodig het lesprogramma.

Het is een goede gewoonte dat de klassenleiding bij nieuwe leerlingen een huisbezoek aflegt. Naast het bespreken van de leerling lijkt het ons zinvol een beeld te krijgen van de thuissituatie van de leerling. In onderling overleg is huisbezoek altijd mogelijk.

#### 6.7. Klachtenprocedure.

Het schoolbestuur heeft een klachtenregeling vastgesteld en is aangesloten bij een landelijke klachtencommissie. Het klachtrecht is een laagdrempelige voorziening voor klachten over gedragingen/beslissingen en nalatigheden van allen die in de school werkzaam zijn. Leerlingen, ouders en personeel kunnen klagers zijn. De school heeft één

contactpersoon aangesteld (Mw. R. Berndt-Gesthuizen, tel: 0591-652190) die de klager verwijst naar één van de vertrouwenspersonen.

Het bevoegd gezag beschikt via de Welzijngroep Sedna over twee externe vertrouwenspersonen die functioneren als aanspreekpunt bij klachten. Dit zijn : Mevr. J. Bakker en dhr. M. de Wit. Ze zijn bereikbaar via Sedna op nr. 0591-680850.

De school is voor de behandeling van klachten tevens aangesloten bij de onafhankelijke klachtencommissie: "Onderwijsgeschillen". Deze onderzoekt de klacht en beoordeelt (na een hoorzitting) of deze gegrond is. De commissie brengt advies uit aan het schoolbestuur en kan aan haar advies aanbevelingen verbinden. Het schoolbestuur neemt over de afhandeling van de klacht en het opvolgen van de aanbevelingen de uiteindelijke beslissing. Een klacht kan bij het schoolbestuur of rechtstreeks schriftelijk bij de commissie worden ingediend. De externe vertrouwenspersoon kan u daarbij behulpzaam zijn.

De commissie 'Onderwijsgeschillen' is bereikbaar via Postbus 85191, 3508 AD UTRECHT, telefoon 030-2809590, fax 030-2809591. U kunt ook de website raadplegen

[www.onderwijsgeschillen.nl](http://www.onderwijsgeschillen.nl) of een email sturen naar [info@onderwijsgeschillen.nl](mailto:info@onderwijsgeschillen.nl)

Meldingen kunnen verder gedaan worden bij het meldpunt seksuele intimidatie & fysiek geweld. Zie adreslijst bij hfdst.10.

Verder ligt er op school een uitgewerkte klachtenprocedure ter inzage.

## 6.8. Ouderbijdragen

### *Het schoolfonds:*

Aan ouders wordt gevraagd om jaarlijks een vrijwillige bijdrage per kind te betalen voor het schoolfonds.

Uit het schoolfonds worden de extra activiteiten bekostigd die in schoolverband worden georganiseerd.

Het gaat om de volgende activiteiten: Sint-Maarten, Sinterklaas, Kerstviering, Paasactiviteiten, feestelijke ouderavond, afscheid (V)SO-leerlingen, sportdagen (Special Heroes).

De oudergeleding van de MR heeft instemmingsrecht bij de vaststelling en wijziging van de ouderbijdrage (schoolfondsbijdrage) en de bestemming daarvan.

***Het rekeningnummer van het Schoolfonds is:***

***NL 66 RABO 036.84.33.579***

**Vermeld s.v.p. altijd de naam van de leerling.**

### *Het schoolkamp:*

Op dit moment gaan de SO-leerlingen in de maand september/oktober op schoolkamp. We vragen hiervoor een bijdrage aan de ouders. Het schoolkamp is een prachtig evenement, waarin leerlingen en personeelsleden elkaar beter en op een andere manier leren kennen. De VSO-TP groepen gaan ook op kamp, evenals de reguliere middenbouw en de eindgroep.

De structuurgroep en onderbouwgroepen VSO gaan op schoolreis.

De hoogte van de bijdragen wordt jaarlijks vastgesteld in overleg met de MR.

Gevraagd wordt hiervoor te sparen, of deze bijdrage zo spoedig mogelijk geheel of in gedeelten te voldoen, omdat de school vaak ver van tevoren een aanbetaling moet doen.

De school gaat ervan uit dat alle leerlingen meegaan op schoolkamp, daar het een waardevolle stap is in de ontwikkeling naar zelfstandigheid. Het is daarnaast belastend voor de organisatie om een goed programma te garanderen voor de schoolblijvers onder begeleiding van genoeg personeel. Alle betreffende teamleden gaan mee op schoolkamp.

Bij niet betalen gaan we ervan uit dat Uw kind niet meegaat en tijdens het schoolkamp gewoon de school bezoekt. Geen schoolbezoek (en geen schoolkampdeelname) wordt gezien als ongeoorloofd schoolverzuim, dat wij moeten melden aan de leerplichtambtenaar.

***Het rekeningnummer van het schoolkamp is ook:***

***NL66 RABO 036.84.33.579 o.v.v. schoolkamp + naam van de leerling.***

Voor alle bijdragen aan de school geldt dat er, indien de hoogte van het bedrag of het tijdstip van betalen op bezwaren stuit, altijd een regeling mogelijk is. Neemt U daarvoor s.v.p. tijdig contact op met de locatieleider van de betreffende afdeling.

*Gym- en zwemkleding:*

Ouders/verzorgers dienen zelf te zorgen voor goed passende gym- en zwemkleding, ook gymshoenen zijn zeer gewenst. Douchen na de gymles is in het VSO een vereiste (enkele uitzonderingen daargelaten).

## **6.9. Toelating, schorsing en verwijdering primair onderwijs in de gemeente Emmen.**

Onderstaande notities zijn een uittreksel uit het volledige reglement dat op school ter inzage ligt. Op grond van artikel 23 van de Grondwet is het openbaar onderwijs algemeen toegankelijk.

Daarom bepaalt artikel 49 van de Wet op de Expertise Centra (WEC) in lid twee, dat openbare scholen toegankelijk zijn voor alle kinderen zonder onderscheid van godsdienst of levensbeschouwing. Verder dient het openbaar onderwijs te worden gegeven met eerbiediging van ieders godsdienst of levensbeschouwing.

De ouders, die hun kind naar een openbare school willen sturen genieten de rechtsbescherming, die in de AWB is neergelegd. Artikel 40 WEC vermeldt, dat het bevoegd gezag beslist over toelating en verwijdering. Bij een openbare school kan dit het college van burgemeester en wethouders, de gemeenteraad, een aparte stichting of openbare rechtspersoon zijn.

Indien de gemeente toelating weigert op grond van redenen, die verband houden met de godsdienstige of levensbeschouwelijke achtergrond van de ouders kunnen de ouders dit aanvechten met een beroep op artikel 49 WEC.

Daarnaast formuleert de AWB een aantal beginselen, waaraan de beslissing van de gemeente moet voldoen.

In principe is het openbaar onderwijs algemeen toegankelijk. In welke situaties kan van dit principe worden afgeweken? In de eerste plaats kan worden gedacht aan een ernstige verstoring van de rust en veiligheid op de school. Overigens mag de verwijdering bij de ene school niet automatisch leiden tot het weigeren van de toelating bij de andere school. Een algemene uitsluiting ontbeert een wettelijke grondslag en kan bij wangedrag van de ouder té verstrekende gevolgen hebben voor het betreffende kind. In de tweede plaats kan het principe opgeld doen dat de school vol is. In dit verband wordt gedacht aan een toelatingsbeleid, dat gerelateerd is aan de maximale opnamecapaciteit van de school. Indien dit aan de orde is, wordt plaatsing een zgn. "REC-probleem", en wordt gekeken naar een andere school voor ZML binnen het REC.

Ernstig wangedrag van de leerling en/of ouder kan aanleiding zijn om de leerling van de school te verwijderen.

De Raad van State heeft in één van zijn uitspraken vastgesteld, dat een besluit op basis van artikel 40 WEC tot het weigeren van een leerling mogelijk is in een geval van ernstige verstoring van de rust en veiligheid op school. Één en ander hangt steeds sterk af van de omstandigheden. Voor onze school geldt verder dat, volgens artikel 40 WEC lid 3, een leerling slechts tot de school kan worden toegelaten nadat de Cvl heeft verklaard dat de leerling toelaatbaar is tot een van de onderwijssoorten die door de school worden verzorgd.

## **7. DE ONTWIKKELING VAN HET ONDERWIJS IN ONZE SCHOOL**

### **7.1 Ontwikkelingen in het kader van kwaliteitszorg**

Borging algemeen:

- opstellen kadernotitie (april 15)
- uitvoering van audit op de school (mei 15)

- inspectiebezoek VSO (juni '15)
- veiligheidsprotocol
- 'audit' visitatieteam SWV -VO (mei 2017)
- 17-18: begeleidingstraject 'Onderwijsadviseur' ivm ontwikkeling visie en opstellen van nieuwe leerlijn praktijkvakken: implementatie 18-19.
- borging vakken en inzet team: officieel roosterprogramma (Untis): implementatie 18-19
- Borging kwaliteitsniveau Thriantaschool: WMK- model
- In cyclus van 4 vier jaar worden jaarlijks kwaliteitskaarten afgenomen bij personeel, ouders en/of leerlingen
- ICT actieplan
- sociale veiligheidsbeleving ouders, medewerkers en (jaarlijks) leerlingen
- Borging Personeelsbeleid en didactische competenties:
- POP, voortgangs-en beoordelingsgesprekken
- klassenbezoeken door IB en locatieleider: via PDCA
- passende scholing (zowel individueel, als teambreed)
- Borging leerlingzorg :
- evaluatie en bijstellen ontwikkelingsperspectieven
- samenhang in leerstofaanbod, gekoppeld aan uitstroomprofielen
- visualisatie schoolregels
- handelingsgericht werken: eigenaarschap bij team waar mogelijk.
- Parnassys: werken met strakkere streefplanningen
- nazorgavond oud-leerlingen (stagebureau): maart 2019
- emotionele ontwikkeling: op individueel niveau met ouders, op groepsniveau met betreffende team.

## 7.2 Wat zijn de speerpunten in schooljaar 2018-2019?

- Actieplan 1: Parnassys: streefplanningen (beredeneerd leerstofaanbod) en het maken van werkplannen.
- Actieplan 2: Toetsing en opbrengsten
- Actieplan 3: SOVA (visievorming) en Seksuele vorming
- Actieplan 4: Verdere implementatie 'Emotionele ontwikkeling' (middels SEO)
- Actieplan 5: Opstellen nieuw schoolplan voor de periode 2019-2023.

## 7.4 Zorg voor de relatie school en omgeving.

Samen met de wijkagent wordt getracht het contact met de buurtbewoners te behouden en te verbeteren. De wijkagent weet de school ook te vinden bij kleine problemen: hierdoor kunnen kleine zaken meestal in de kiem en naar tevredenheid worden opgelost! Met de naburige basisscholen in de wijk wordt goed contact onderhouden.

Verder heeft de school relaties met o.a.:

- de bibliotheek, 1x per week komt de bibliobus,
- de gemeente (waaronder OBO-Emmen)
- de scholen in Emmen voor regulier onderwijs, speciaal basisonderwijs en praktijkonderwijs en RENN-4 school De Atlas
- de Drentse/Groninger ZML-scholen
- Kunst + cultuur Drenthe,
- Centrum voor de kunsten,
- stadsschouwburg het Atlas theater,
- de inspectie van het onderwijs
- alle voorzieningen die te maken hebben met de zorg voor mensen met een verstandelijke beperking, zoals daar zijn de Trans en Cosis.

## 7.5 Omgangsvormen op de Thriantaschool.

Een school is een maatschappij in het klein. In die maatschappij bestaan allerlei geschreven en ongeschreven regels (schoolregels) en protocollen, die ontwikkeld worden voor bepaalde gebeurtenissen.

### *Gedragregels:*

De school begeleidt en stuurt het gedrag van de leerlingen. Er wordt geprobeerd het positieve gedrag zoveel mogelijk te versterken en wij proberen een goed voorbeeld te zijn voor de leerlingen. De school heeft regels voor zowel personeel als ook leerlingen. Zelfdiscipline en respect voor elkaar worden aangemoedigd. We zijn alert op pestgedrag. Als de regels worden overtreden kunnen sancties volgen. Belangrijk hierbij is dat het gedrag wordt afgekeurd en niet de persoon zelf !  
Het is belangrijk dat er een schoolklimaat is waarin iedereen zich veilig voelt. Een schoolklimaat gekenmerkt door vertrouwen, respect en acceptatie. Voor zowel team als leerlingen zijn gedragsafspraken vastgelegd.

We hebben een aantal van deze afspraken vereenvoudigd en daarna gevisualiseerd d.m.v. picto's. Deze afspraken zijn zichtbaar binnen de school.

( De gevisualiseerde regels zijn ook als bijlage 2 bij deze schoolgids gevoegd.

## 8 DE RESULTATEN VAN ONS ONDERWIJS

<b>Gegevens SO, schooljaar</b>				
		2015-2016	2016-2017	2017-2018
1.	Uitstroom naar:			
	<u>Basischool</u>	0	0	0
	<u>School voor Speciaal Basisonderwijs</u>	0		0
	<u>VSO-afdeling</u>	11	13	15
	<u>PRO</u>			2
2.	<u>Opkomst ouderavonden: Informatief</u>	80	80	85
	Feestelijke ouderavond	85	85	90
	15 en/of 30 minutengesprekken	95	95	95
	Opkomst bij zorggesprekken	95	95	95
3.	Tussentijdse plaatsing in structuurgroep VSO	2		0

<b>Gegevens VSO, schooljaar</b>		2015/2016	2016/2017	2017/2018
1.	Uitstroom dit schooljaar naar:			.
	Dagbesteding activiteiten/arbeidsmatig	10	13	10, 2 lln. vervroegd naar dagb.
	Sociale werkvoorziening: beschut werk		3	6
	Vrije bedrijf		2	3
	Andere vormen van onderwijs	3 zmlk ,andere school 2 bereiken 18 jarige leeftijd		2
	Zorg			
	Schoolverlater anders	Verhuizing: 1	1	1, thuis.
2.	<u>Opkomst ouderavonden: informatief</u>	70%	65%	65%
	15 en 30 minutengesprekken	80%	70%	80%
	opkomst bij zorggesprekken	90%	100%	90%
	<u>opkomst nazorgavond oud-leerlingen</u>	40%	-	-
3.	<u>Nazorg-avond oud leerlingen:</u>			
	Hoeveel procent van de oud-leerlingen is op de geprognostiseerde plaats terechtgekomen	90%	100 %	Niet gehouden.
	Zijn de leerlingen gelukkig op de plaats waar ze nu werken?	100%	100%	100%
4.	<u>Structuurgroep:</u>			
	tussentijdse plaatsing in structuurgroep	2	1	2 verhuizing en plaatsing vanuit TP
	Terugplaatsing in reguliere groepen	1	1	1(naar TP-bouw)
	Overgang naar andere vormen van onderwijs	0	1	0
	Overgang naar werk/zorgboerdij/dagbesteding		2	1

*NB: dit schooljaar is geen VSO nazorg-avond gehouden, wel zijn er vele informele bezoeken van oud-leerlingen en worden de leerlingen door een stage-docent met nazorg-taken gevolgd. Bevindingen worden vastgelegd in nazorg-map.*

**Ouderenquête:**

Om de vier jaar wordt een ouder- en leerlingenquete gehouden: deze staan weer op de planning voor schooljaar 18-19

**Leerlingenquête:**

We hebben in mei 2015 een leerlingenenquête gehouden De belangrijkste conclusie is dat de leerlingen over het algemeen tevreden zijn met het onderwijs en de begeleiding die ze

krijgen op de Thriantaschool. De resultaten van de enquêtes zijn opgestuurd naar de inspectie, t.b.v. het uitgevoerde onderzoek in juni 15.

Eén van de opstokers is dat de leerlingen tevreden zijn over de inspraak hebben gekregen. Dit komt tot uiting in de resultaten die zijn behaald door de leerlingraad.

#### *Aan de verwachtingen voldaan ?*

Eerder is al vermeld dat de aanpak op onze school van zeer individueel naar planmatig en groepsdoorbrekend gaat. Er bestaan vaste streefplanningen voor de leerlingen, afgeleid van de zgn. SLO-doelen. Naast methodes, werkt de Thriantaschool met de CED-leerlijnen, die ook gebaseerd zijn op deze verplichte SLO-doelen. De CED-leerlijnen zijn ontwikkeld door het Pedologisch Instituut van de CED-Groep in Rotterdam. De leerlijnen voorzien in een breed onderwijsaanbod en bereiden de leerlingen voor op de toekomst (dagbesteding of de arbeidsmarkt). In diverse leerlijnen worden stapsgewijs tussendoelen geformuleerd. Deze worden gebruikt bij het opstellen van het groepsplan/werkplan

Vanuit deze grote hoeveelheid leerdoelen dienen er keuzes gemaakt te worden, passend bij het toekomstperspectief van de leerlingen.

De school werkt daar waar mogelijk met groepsplannen. Deze zijn gekoppeld aan de uitstroomprofielen en de bijbehorende leerstofaanbod van de leerstofgebieden. De leerlingen zijn hierbij ingedeeld volgens hun uitstroomprofiel

De school koppelt het leerstofaanbod aan deze uitstroomprofielen. Per profiel worden doelen bepaald voor alle leerstofgebieden voor de hele school. Zo ontstaan er doorgaande leerlijnen.

Telkens wordt er echter geprobeerd om de doelen, die voor een bepaalde leerling gesteld zijn, binnen de bepaalde periode te bereiken.

We kunnen in gesprekken met de ouders, altijd aan de hand van het leerlingvolgsysteem, laten zien waar we mee bezig zijn geweest en wat de resultaten zijn. Geregeld wordt gemeten/getoetst wat de opbrengst is van het onderwijs.

Om de sociaal-emotionele ontwikkeling te volgen/meten gaat in de komende periode waar nodig de zogenaamde SEO worden ingezet. De sociaal-emotionele ontwikkeling lijkt van grotere invloed op de algehele ontwikkeling van de leerling dan altijd in ons vakgebied werd gedacht. De school heeft de intentie dan ook nog meer dan voorheen de sociaal emotionele ontwikkeling als onderligger voor een goede plaatsing te gebruiken.

## 9 SCHOOLAFSPRAKEN EN REGELINGEN

### 9.1. Schooltijden.

De leerlingen bezoeken de school gedurende minimaal 1000 uur per jaar.

De school begint elke dag om 8.45 uur en eindigt om 15.00 uur, behalve op woensdag, dan zijn de leerlingen om 12.30 uur vrij.

De ochtendpauze loopt in het algemeen van 10.30 - 10.45 uur, doch kan variëren per groep, de middagpauze van 12.30 - 13.00 uur.

Omdat op jaarbasis de leerlingen een teveel lessen maken, heeft de school een aantal margedagen ingesteld. Op deze dagen zijn de leerlingen vrij en volgt het team scholing.

#### *Regels in geval van schoolverzuim.*

Als uw kind ziek is of om een andere reden niet op school komt, dient u **vóór 9 uur** de school te bellen. **Uiteraard stelt u ook de vervoerder** tijdig op de hoogte van ziekte, maar ook van het herstel.

Wat doet de school na ziekmelding van uw kind?

- U meldt dat uw kind ziek thuis blijft
- De school zet de melding in een computersysteem en volgt het verzuim.
- Binnen drie dagen belt de school u om te vragen hoe het gaat en hoe lang u denkt dat het duurt voor uw kind beter is en terugkomt op school.

- Is uw kind vijf dagen of langer ziek achter elkaar ziek, of voor de tweede keer in drie maanden? Dan bespreekt de school met u wat er nodig is voor de terugkeer naar school.
- Is uw kind tien dagen achter elkaar ziek thuis, maar op school is niet bekend wat er aan de hand is? Dan neemt de school contact op met de jeugdarts. Dit kan ook eerder, maar in ieder geval na drie keer ziek melden in drie maanden.
- Maken wij ons zorgen om uw kind en willen we daarom graag de mening van de jeugdarts, dan melden we uw kind als school zelf aan.
- De jeugdarts roept u en uw kind op. Mocht u niet kunnen komen op het gevraagde tijdstip, meldt u zich dan wel even af. Doet u dit niet, dan geeft de jeugdarts dit door aan de school. Deze is weer verplicht dit te melden bij de afdeling leerplicht van de gemeenten Emmen/Borger/Odoorn/Coevorden.
- De jeugdarts zoekt samen met u en uw kind een oplossing voor het ziekteverzuim.
- Binnen drie weken bericht de arts de school over het onderzoek, binnen de grenzen van het beroepsgeheim.
- Is uw zoon of dochter ziek thuis, maar is het op school niet duidelijk wat de reden hiervoor is? Ook dan heeft de school dit te melden bij de afdeling leerplicht van de gemeenten Emmen/Borger/Odoorn/Coevorden.  
Wettelijk moet dit bij thuisblijven vanaf 16 uur in vier weken.
- Leerplicht start dan een leerplichtonderzoek, en overweegt ook de stap naar de rechter.
- Tijdens de ziekteperiode ondersteunt de school u en uw kind om een snelle terugkeer naar school mogelijk te maken. Hiervoor maakt de school afspraken met u over de datum, de leerstof, en de begeleiding door de groepsleerkracht.

## 9.2. Vakantietijden

De Thriantaschool houdt zich aan de vakantieregeling zoals die is opgesteld door de gemeente Emmen. De vakantiedata kunt U vinden in het afzonderlijk schoolkalender die jaarlijks wordt uitgegeven, deze staat ook op de website van de school.

**Regels voor vervroegde vakantie of verlate terugkomst** (zie ook onze website).

In principe wordt dit verlof niet toegestaan. Ontheffing kan evenwel verleend worden, indien één van de ouders door de specifieke aard van zijn/haar beroep, bijvoorbeeld in geval van werkzaamheden in de agrarische sector of in de horeca, niet tijdens de schoolvakantie met zijn/haar leerplichtige kinderen op vakantie kan gaan. Schriftelijk en met redenen omkleed zal, ruim een maand tevoren, een aanvraag gedaan dienen te worden. Per geval zal bekeken moeten worden of verlof kan worden toegestaan. Dit extra verlof wordt één maal en voor niet langer dan 10 schooldagen per schooljaar verleend en mag niet plaatsvinden in de eerste periode van het schooljaar.

## 9.3. Verlofregelingen voor leerlingen inzake familieomstandigheden.

Schoolverzuim, anders dan bij ziekte, is wettelijk niet toegestaan.

Voor huwelijken, jubilea etc. gelden uitzonderingen.

U dient minimaal één week voor het verzuim contact op te nemen met Jannie Schaafsma of Ina Prinsen. Schriftelijke aanvraag voor verlof middels het verlofformulier, of in dringende gevallen telefonische melding, later gevolgd door een schriftelijke bevestiging, is noodzakelijk.

Deze formulieren voor verlofaanvragen zijn bij de administratie te verkrijgen.

## 9.4. Spreekuren.

Afspraken met de leerkracht, mondeling of telefonisch, dienen het liefst te gebeuren vóór 8.45 uur; tussen 12.30 en 13.00 uur of ná 15.00 uur.

Dringende boodschappen kunnen ook aan de administratie doorgegeven worden.



### **9.5. Persoonlijke verzorging.**

Wij streven ernaar om onze leerlingen zo zelfstandig mogelijk naar het toilet te laten gaan. Wilt u zorgen dat uw kind, indien nodig, zakdoeken, maandverband of extra kleding meekrijgt? Op school is extra kleding aanwezig. Mocht uw kind hiervan gebruik hebben gemaakt dan verwachten wij de kleding gewassen terug.

### **9.6. Roken op school.**

In de school en op het schoolplein, in de nabijheid en het zicht van de leerlingen mag niet gerookt worden.

### **9.7. Medicijngebruik**

We vragen alle ouders/verzorgers om duidelijke informatie rondom het medicijngebruik van hun kind. Bij aanmelding wordt een medicijnprotocol ingevuld. U wordt verzocht om de medicijnen veilig in te pakken wanneer u deze mee geeft naar school. Zorg ervoor dat op het label staat wat de correcte dosis is. Neemt u contact op met de school in geval van wijzigingen of vragen. Indien uw kind overdag ziek wordt, zal met ouders contact worden opgenomen of er al dan niet een paracetamol kan worden gegeven, of dat de leerling zal worden opgehaald.

### **9.8. Adreswijziging, wijziging telefoonnummer(s), wijziging in gezinssituatie.**

Ouders/verzorgers wordt verzocht om de school zo spoedig mogelijk te informeren in het geval van een veranderde gezinssituatie, veranderd adres, telefoonnummer en/of andere belangrijke wijzigingen. Ook indien er tijdens een schooljaar ivm voogdij iets wijzigt, dient dit ten allen tijde te worden doorgegeven aan de school

Voor de school is het van zeer groot belang dat u als wettelijk vertegenwoordiger ten allen tijde bereikbaar bent in geval van nood.

### **9.9. Vervoer.**

Indien u uw kind niet zelf naar school brengt is vervoer van en naar school middels een (taxi)bus mogelijk. Hiervoor moet een aanvraagformulier worden ingediend bij de gemeente. De regels voor de toekenning worden momenteel aangescherpt. De school moet deze ook ondertekenen. Het vervoer is geen directe verantwoordelijkheid van school. Er wordt rechtsadvies gevraagd. In het geval van vragen of problemen kunt u contact opnemen met het vervoersbedrijf. Komt u er dan niet uit, dan is de gemeente waarin u woont het aanspreekpunt. Het vervoersbedrijf zal de wettelijke richtlijnen aanhouden met betrekking tot veiligheid. Deze zijn op te vragen bij de verschillende gemeentes. Zorgt u er alstublieft voor dat uw kind 's ochtends klaar staat zodat de bus-route zo min mogelijk verstoord wordt.

NB: indien een leerling er door problemen niet door de chauffeur of eigen taxi naar school kan worden gebracht, dient de ouder/verzorger zelf zorg te dragen voor het vervoer naar school. In veel gevallen zal niet op school verschijnen als ongeoorloofd verzuim moeten worden aangemerkt

### **9.10. Luizenprotocol.**

In de school steken zeer geregeld luizen de kop op. In overleg met GGD, bestuur, MEE etc. is een richtlijn opgesteld hoe te handelen bij het constateren van luizen. Het luizenprotocol is op school aanwezig en wordt indien nodig meegegeven. Bij hoge uitzondering wordt assistentie van de GGD gevraagd bij kaminstructie.

### **9.11. Verzekeringen**

Door het bestuur Openbaar primair onderwijs Emmen is een collectieve aansprakelijkheids- en ongevallenverzekering afgesloten. Wij attenderen u t.a.v. van dit op twee aspecten die vaak aanleiding zijn tot misverstand.

- Ten eerste is de school of het schoolbestuur niet (zonder meer) aansprakelijk voor alles wat tijdens de schooluren en buitenschoolse activiteiten gebeurt. Wanneer dit wel het geval zou zijn, zou alle schade die in schoolverband ontstaat door de school moeten worden vergoed. Deze opvatting leeft wel bij veel mensen, maar berust op een misverstand. De school is alleen aansprakelijk en daarmee schadevergoedings-verplicht wanneer er sprake is van een verwijtbare fout. De school (of zij die voor de school optreden) moeten dus tekort zijn geschoten in hun rechtsplicht. Het is dus mogelijk dat er schade wordt geleden, zonder dat er sprake is van enige onrechtmatigheid van de kant van de school. Een voorbeeld daarvan is schade aan een bril tijdens de gymnastiekles; die schade valt niet onder de aansprakelijkheidsverzekering en wordt (dan ook) niet door de school vergoed.
- Ten tweede is de school niet aansprakelijk voor (schade door) onrechtmatig gedrag van leerlingen. Leerlingen (of, als zij jonger zijn dan 14 jaar, hun ouders) zijn primair zelf verantwoordelijk voor hun doen en laten. Een leerling die tijdens de schooluren of tijdens anderen door de school georganiseerde activiteiten door onrechtmatig handelen schade veroorzaakt, is daar dus in de eerste plaats zelf (of de ouders) verantwoordelijk voor. Het is dus van belang dat ouders/verzorgers zelf een particuliere aansprakelijkheidsverzekering afsluiten.

### 9.12. Activiteiten op school.

Door het jaar heen vinden nogal wat activiteiten plaats in en om de school. Aan het begin van het schooljaar krijgen alle leerlingen een handzame kalender mee, waarin alle vooraf geplande activiteiten staan vermeld. Er is ruimte om per dag belangrijke activiteiten voor uw kind te vermelden in deze kalender.

## 10. NAMEN EN ADRESSEN

- **Inspectie van het onderwijs.**  
[info@owinsp.nl](mailto:info@owinsp.nl)  
[www.onderwijsinspectie.nl](http://www.onderwijsinspectie.nl)  
 Vragen over onderwijs: 0800-8051 (gratis)  
 Klachtenmelding over seksuele intimidatie, seksueel misbruik, ernstig psychische of fysiek geweld: meldpunt vertrouwensinspecteur 0900-111 3 111 (lokaal tarief).
- **Jeugdarts**  
 Mevr. Cirsten Oole, jeugdarts \*,  
 p/a GGD Drenthe: Mien Ruysweg 1, 9408 KA Assen. Postbus 144, 9400 AC in Assen, telefoon (0592) 306300
- **Orthopedagoog**  
 Mevr. Yke Hoven\*,  
 Zuidlaarderbrink 4, 7812 GE Emmen, 0591 652 190
- **Maatschappelijk werker**  
 Mevr. Sylvia Hoving\*,  
 p/a MEE Drenthe, Eemland 3, 9405 KD Assen, 0592 303 999  
 \* = leden Commissie van Begeleiding
- **MR leden** (zie onderdeel 'inspraak' voor namen van MR-leden)  
 Postadres: Zuidlaarderbrink 4, 7812 GE Emmen  
[mr@zml-thriantaschool.nl](mailto:mr@zml-thriantaschool.nl)
- **GMR leden:**  
 Namens personeel: Mw. S.L.Kartner
- **Ouderverenigingen:**  
 Kans Plus Drenthe (voorheen VVOG), tel. secr. (050) 40 94 726  
 Philadelphia, tel. regio consulent (038) 33 10 556  
 Per Saldo (0900) 74 24 857
- **Vervoer**  
 Gemeente Emmen afdeling Onderwijs, (0591) 685 834  
 Gemeente Borger/Odoorn (0591) 535 353  
 Gemeente Hardenberg (0523) 289 111

Gemeente Coevorden	140524
Gemeente Vlagtwedde	(0524) 598 598
• Taxi Dorenbos (Emmen e.o.)	(0591) 512 381
• De Grooth (Ter Apel)	(0597) 454444
• <b>Veilig Thuis Drenthe (voorheen AMK)</b>	(088) 2460244
• <b>Contactpersoon klachten: Mw. Roos Berndt - Gesthuizen</b>	(0591) 652 190
• <b>Commissie 'Onderwijsgeschillen'</b>	(030) 2809590
Postbus 85191, 3508 AD Utrecht	
• <b>Bureau Jeugdzorg Zuid Oost Drenthe</b>	(0591) 614 644
• <b>Schoolbestuur: Openbaar onderwijs Emmen.</b>	(0591) 685 555
• <b>MEE Drenthe voor specifieke en algemene informatie.</b> (ook b.v. sport/vrije tijd).	(0592) 303 999

### Personeelslijst.

#### Directie :

Cluster-directeur : Anne Koopman  
 Locatieleider SO : Jannie Schaafsma  
 Locatieleider VSO : Ina Prinsen

Algemeen E-mailadres: [administratie@zml-thriantaschool.nl](mailto:administratie@zml-thriantaschool.nl)

#### **Leerkrachten SO:**

Mariëlle Jutten  
 Agnes Hoving  
 Femke de Jonge  
 Annette van der Leest  
 Jolien Venema  
 Ruud Wiebering  
 Harma de Graaf

#### **Leerkrachten VSO:**

Menso Appeldorn  
 René Tent  
 Miranda Heine  
 Dinanda Bosman  
 Sarah-Lotte Kartner  
 Nico van der Poel  
 Martine Wieringa  
 Ingrid Lubbers  
 Renate van Lottum  
 Leonie Kruimink  
 Jannike van den Bergh  
 Janneke Lampe  
 Annet Aper  
 Pascal Slagter  
 Tom Hemel (t.a.)

#### **Vakleraar gymnastiek:**

Annemiek Fiege  
 Ageeth Boers

#### **Vakleraar muziek (V)SO:**

Harm Dijkstra

#### **IB'er SO:**

Mariëlle Jutten

#### **IB'ers VSO:**

Christa Jonkman: midden- en bovenbouw  
 Mariëlle Jutten: onderbouw

#### **Klassenassistenten VSO:**

Geesje Alders  
 Ramona Loves  
 Patricia Bos  
 Esther Kaiser  
 Joyce Sandifort  
 Janka Slotegraaf  
 Cindy Weerman  
 Methilde Jonkman  
 Berd Homan  
 Danielle Sanders  
 Sylvia Lubbers  
 Nynke Fekkes  
 Lisa ten Berge  
 Tamar Beukers  
 Liesette de Jong  
 Wendy Scholtalbers  
 Marietje Veenstra  
 Anita Kemper

#### **Overig onderwijs ondersteunend personeel:**

##### **Techn. Ass. VSO:**

Tonnie Koman

##### **Ass. Textiele werkvormen VSO:**

Wendy Scholtalbers.

##### **Logopedist:**

Margreet Sijnstra (t.a.)

##### **Orthopedagoog:**

Yke Hoven

##### **Psychodiagnostisch medewerker:**

Martin Odding

##### **Medewerker vanuit de EMCO:**

Henny Weggemans

##### **Conciërges:**

Elvis Tjin- A -Kwie (VSO)

Marjo Hulshof

**Klassenassistenten SO:**

Miranda Bloemberg  
 Marjo Hulshof  
 Nicole Huyser  
 Gea Witting  
 Sharon van der Meer  
 Els Scheper

**Administratie:**

Miranda Wolters  
 Joyce Sandifort

**Bijlage 1: Lijst met afkortingen**

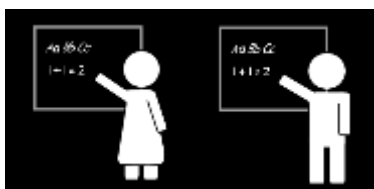
CIZ	= Centrum Indicatiestelling Zorg.
C.v.B.	= Commissie van Begeleiding.
CVA	= Toelaatbaarheidscommissie van Advies (Samenwerkingsverband PO 22.02)
CVA (VSO)	= Commissie van Arrangeren (Samenwerkingsverband VO 22.02)
ESF	= Europees Sociaal Fonds.
GGD	= Geestelijke Gezondheids Dienst.
GVO	= Godsdienstig Vormings Onderwijs.
HVO	= Humanistisch Vormings Onderwijs.
I.C.T.	= Informatie en Communicatie technologie.
KDC	= Kinderdagcentrum.
MEE	= Maatschappelijk werk
M.R.	= Medezeggenschap Raad.
Pabo	= Pedagogische Academie Basis Onderwijs.
PGB	= Persoonsgebonden budget.
P.O.P.	= Persoonlijk Ontwikkelingsplan.
PRO	= Praktijkonderwijs
RENN4	= Regionaal Expertise Centrum Noord Oost Nederland Cluster 4.
S.B.O.	= Speciaal Basis Onderwijs
Z.M.L.	= zeer moeilijk lerenden
S.O.	= Speciaal Onderwijs.
S.L.O.	= Stichting Leerplan Ontwikkeling.
T.P.	= Totaal Pakket.
UWV	= Uitvoeringsinstituut Werknemers Verzekeringen.
V.S.O.	= Voorgezet Speciaal Onderwijs.
WAJONG	= Wet Arbeidsongeschiktheid Jong Gehandicapten
W.E.C.	= Wet op de Expertise Centra.
W.M.K.	= Werken met kwaliteitskaarten.
W.P.O.	= Wet Primair Onderwijs.
W.V.O.	= Wet Voortgezet Onderwijs.

**Bijlage 2: schoolregels gevisualiseerd**

Bij groen mag je storen, bij rood niet



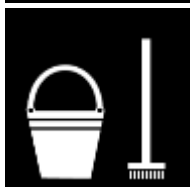
Je loopt in de school



Je zegt juf of meester tegen de leerkracht



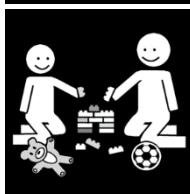
Telefoon inleveren bij de leerkracht



Hou de school netjes



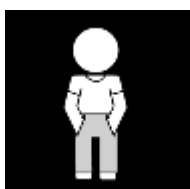
Je bent aardig voor elkaar



Als het kan spelen we samen



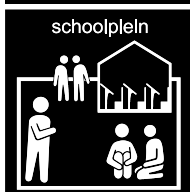
Stop, denk, doe



Handen bij jezelf



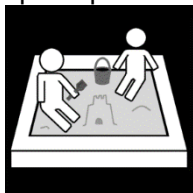
Als ik zeg stop, dan hou je op



Je blijft op het schoolplein



op het plein



Als er iets is, ga je naar de meester of juf

Zandbakspullen en zand blijft in de zandbak

### Bijlage 3: Handtekeningenblad

Deze schoolgids is opgesteld door de directie in opdracht van het bevoegd gezag van de Thriantaschool voor Zeer Moeilijk Lerenden te Emmen, na overleg met het team van de school.

Datum:

Handtekening cluster-directeur:

Gezien en akkoord bevonden door de MR.

Datum:

Naam:

Handtekening MR:

Vastgesteld door het bevoegd gezag van de Thriantaschool voor ZML.

Datum:

Naam:

Handtekening: