

‘Zorg in Beeld’ speciaal

Uitwerking schoolondersteuningsprofiel

Thriantaschool SO
Emmen

Februari 2018



‘DE KRACHT VAN SPECIAAL’

Motto van de Thriantaschool

Februari 2018

Inhoud

1 INLEIDING	3
1.1 Instrument 'Zorg in Beeld'	3
1.2 Werkwijze en rapportage	4
2 SCHOOLGEGEVENS	6
3 KORTE BESCHRIJVING VAN DE SCHOOL	7
3.1 Algemene situatieschets van de school	7
3.2 Onderwijsconcept	8
3.3 Leerlingenpopulatie	9
3.4 Personeelsopbouw	11
4 ANALYSE HUIDIGE SITUATIE	12
4.1 Zorgstructuur	12
4.2 Invulling basisondersteuning binnen de school	14
4.3 Invulling lichte of extra ondersteuning binnen de school	19
4.4 Invulling dieptezorg om de school	21
4.5 Participatie: ouders en leerlingen	21
5 ANALYSE GEWENSTE SITUATIE	23
5.1 Ambities in de basisondersteuning	23
5.2 Ambities in de lichte of extra ondersteuning	24
5.3 Ambities in de dieptezorg	25
6 ANALYSE PROFESSIONELE ONTWIKKELING	26
6.1 Professionaliseringsbehoefte	26
7 CONCLUSIES ONDERWIJSZORGAANBOD	27
7.1 Ambities van de school	27
8 SAMENVATTING	28
9 EXTERNE CONTACTEN	31
10 BIJLAGEN: STROOMSCHEMA'S SO EN VSO EN ORGANOGRAM	32

1 INLEIDING

1.1 Instrument 'Zorg in Beeld'

De ontwikkeling van passend onderwijs en invoering van de zorgplicht vraagt van scholen dat ze zich helder en transparant positioneren en aangeven welke zorg zij kunnen bieden. Maar ook waar zij hun grenzen trekken en op welk moment ze verwijzen naar andere onderwijsvormen. Scholen moeten kunnen aangeven welke mogelijkheden zij zien om met ondersteuning van buitenaf onderwijszorgarrangementen aan te bieden en zo ja, voor welke leerlingen. In het (in ontwikkeling zijnde) beleid van passend onderwijs wordt gesproken over het uitwerken van schoolondersteuningsprofielen van scholen. In het schoolondersteuningsprofiel geeft een school aan welke basisondersteuning zij biedt en welke gespecialiseerde zorg zij eventueel met hulp van derden kan bieden. Ook worden afspraken vastgelegd over ondersteuning en deskundigheidsbevordering van personeel die nodig zijn om het schoolondersteuningsprofiel te kunnen realiseren. Het profiel kan van belang zijn bij de toedeling van zorgmiddelen van het samenwerkingsverband (WSNS). Binnen het samenwerkingsverband moeten het geheel aan schoolondersteuningsprofielen, de speciale bovenschoolse voorzieningen en afspraken met het speciaal onderwijs zorgen voor een dekkend aanbod van onderwijszorg. Het samenwerkingsverband legt dit verder vast in een zorgplan.

Door KPC Groep is een instrument ontwikkeld om scholen in dit proces te ondersteunen: 'Zorg in Beeld'. Met dit instrument kan draagvlak gecreëerd worden voor de invulling van passend onderwijs bij leraren en ouders en het biedt handvatten voor invulling van dit beleid. Het instrument is bedoeld om een schoolondersteuningsprofiel uit te werken voor de school, waarin het huidige en gewenste zorgaanbod van de school in beeld wordt gebracht, alsmede de professionaliseringsbehoeften. De uitkomsten hiervan maken het op school- en samenwerkingsverbandniveau mogelijk om in gesprek te gaan over het zorgaanbod en beleidsbeslissingen te nemen voor de inrichting van het onderwijscontinuüm. Het instrument maakt zichtbaar wat scholen kunnen en willen bieden met betrekking tot basisondersteuning en extra ondersteuning en is bedoeld om te helpen met het in beeld brengen van de huidige situatie en zicht te krijgen op de gewenste ontwikkeling voor de toekomst. Het instrument is te gebruiken voor scholen individueel en voor samenwerkingsverbanden (SWV) en/of besturen. Dit instrument is gebruikt op de VSO afdeling van de Thriantaschool, delen hiervan zijn gebruikt voor het maken van het ondersteuningsprofiel van de SO afdeling.

KPC Groep hanteert de volgende definities: basisondersteuning, basis-licht en basis zwaar.

- Basisondersteuning: de hulp en ondersteuning aan leerlingen met ingewikkelde onderwijsvragen die zich afspeelt op klas- en schoolniveau. Nadruk ligt op het handelen van de leraar.
- Lichte of extra ondersteuning: dit zijn voorzieningen óm de school, het onderwijscontinuüm. Het kan daarbij gaan om onderzoek, ambulante begeleiding, onderwijsplekken (tijdelijk of gedeeltelijk) in specialere voorzieningen of een zorgplatform. De leerling blijft onder verantwoordelijkheid van (ingeschreven bij) de school.
- Zware ondersteuning: dit zijn de uitwerkingen van het continuüm aan de 'rand', sbo, (v)so, PrO en zeer specialistische plekken voor leerlingen die in de basis- of en de licht of extra ondersteuning binnen het regulier onderwijs geen passend arrangement kunnen krijgen. De verantwoordelijkheid van de leerling wordt overgedragen aan een externe instantie. Het gaat om onderwijs/zorg die alleen geboden kan worden op basis van indicering.

Het algemeen uitgangspunt van 'Zorg in Beeld' is dat passend onderwijs een afstemming is tussen enerzijds de onderwijsbehoeften van leerlingen en anderzijds het onderwijs in scholen, samenwerkingsverbanden en regio's.

Specifieke uitgangspunten zijn dat:

- de competenties van de leraar een belangrijke rol spelen bij het afstemmen op de onderwijsbehoeften van de leerlingen;
- handelingsgericht werken daar deel van uitmaakt;
- elke school basisondersteuning geeft en lichte of extra onderscheidt;
- het kunnen en willen van de leraar samen met de ambitie van de school sturing geven aan het proces van zorgaanbod.

Het instrument 'Zorg in Beeld' is geënt op de drie pijlers: willen, kunnen en ambitie.

'Zorg in Beeld' maakt gebruik van het ASE-model: Attitude, Sociale invloed, Eigen effectiviteitsverwachting¹. Er wordt uitgegaan van de gedachte dat:

- de leraar de waarde inziet van een ondersteuningsaanbod binnen school en kennis heeft van de zorgactiviteiten in de school en klas (attitude);
- de school hoge verwachtingen heeft van de leraren over de inzet van hun competenties voor de zorg en ondersteuning biedt bij de uitvoering daarvan (sociale norm, ambitie);
- de leraar een positief beeld heeft van zijn eigen vaardigheden om de zorgactiviteiten uit te kunnen voeren en in staat is in te schatten welke vaardigheden hij/zij beheerst (eigen effectiviteit).

1.2 Werkwijze en rapportage

Het instrument 'Zorg in Beeld' maakt gebruik van de volgende methoden van dataverzameling en -verwerking.

- 1 digitale vragenlijst voor directie en medewerkers van de school;
- 2 kwantitatieve gegevens verzamelen van de deelnemende scholen, zoals leerlinggegevens, schoolplan, zorgplan en dergelijke;
- 3 documentenanalyse.
- 4 halfgestructureerd interview met sleutelfiguren binnen de school;
- 5 analyse aanbod basis-, lichte of extra en zware ondersteuning voor school en/of SWV;
- 6 rondetafelgesprekken op niveau van school en/of in SWV waarin de uitwerking van het eerste concept van het schoolondersteuningsprofiel wordt teruggekoppeld.

In de werkwijze wordt gebruik gemaakt van de volgende fasen voor scholen en SWV:

Scholen

- Fase 0: intake. Afstemmen van verwachtingen.
- Fase 1: voorbereidende fase. Kwantitatieve gegevens verzamelen door documentenanalyse en een halfgestructureerd interview met sleutelfiguren.
- Fase 2: in kaart brengen van de huidige en de gewenste situatie middels een digitale vragenlijst.
- Fase 3: analyseren van de gegevens op schoolniveau in de vorm van een rapportage met schoolondersteuningsprofiel en professionaliseringsbehoeften. Dit geeft een beeld van kansen en witte vlekken ten aanzien van de basis-, lichte of extra of zware ondersteuning die de school kan en wil bieden.
- Fase 4: toelichten van de rapportage in gesprek met de school (hierbij kunnen ook MR, ouders en leerlingen betrokken worden).

¹ Vries, H. de, Dijkstra, M., Kuhlman, P. (1988). Self-efficacy: the third factor besides attitude and subjective norm as a predictor of behavioural intentions. *Health education research* 3, nr. 3, pp. 273-282.

SWV en/of bestuur

- Fase 5: analyseren van de gegevens op SWV-niveau in de vorm van een rapportage met de gecombineerde schoolondersteuningsprofielen van de aangesloten scholen. Dit geeft een beeld van kansen en witte vlekken ten aanzien van de basisondersteuning en extra ondersteuning die het SWV kan en wil bieden. Zichtbaar wordt of voor alle leerlingen in de regio een dekkend aanbod wordt gerealiseerd.
- Fase 6: toelichten van de rapportage in gesprek met het SWV.

2 SCHOOLGEGEVENS

Naam school	Thriantaschool voor ZML SO/VSO
Clusterdirecteur	Anne Koopman
Locatieleider	Jannie Schaafsma
Adres	Zuidlaarderbrink 4 7812 GE Emmen
Telefoon	0591 – 652190
E-mail	administratie@zml-thriantaschool.nl

Geraadpleegde documenten	1 Schoolplan 2015 - 2019
	2 Schooljaarplan 2016 -2016
	3 Schooljaarverslag 2015 -2016
	4 Schoolgids 2016 - 2017
	5 Relevante actieplannen
	6 Kadernotitie Schoolplanperiode 2015 - 2019
	7 Audit Implementatie Wet Kwaliteit (V)SO Edunova april 2015

3 KORTE BESCHRIJVING VAN DE SCHOOL

De Thriantaschool is een openbare school voor speciaal en voortgezet speciaal onderwijs aan zeer moeilijk lerenden (ZML) in Emmen. Er wordt gesproken over ZML, omdat de leerlingen tot 20 jaar op school kunnen zitten en er op die leeftijd niet meer over leerlingen gesproken wordt.

3.1 Algemene situatieschets van de school

Op 1 april 1972 is de school als een neutraal bijzondere samenwerkingsschool opgericht. Vanaf 1 augustus 2004 valt zij onder de gemeente Emmen en is hiermee dus een school voor openbaar onderwijs geworden. De Thriantaschool valt onder het bestuur van het primair openbaar onderwijs Emmen. Onder dit bestuur vallen ook nog 31 basisscholen en één school voor speciaal basisonderwijs. Vanaf september 2001 maakt de Thriantaschool officieel deel uit van het Regionaal Expertise Centrum Noordoost Nederland, cluster 3. De school heeft een duidelijke regiofunctie.

Het REC is opgericht om de expertise te bundelen van het speciaal onderwijs voor leerlingen met een lichamelijke en/of verstandelijke beperking en langdurig somatisch zieke leerlingen (LG, ZML en LZ). Bovendien heeft het als doelstelling de integratie van leerlingen met een beperking en thuisnabij onderwijs zo veel mogelijk te bevorderen.

Het REC is een federatief samenwerkingsverband van acht schoolbesturen in de provincies Groningen en Drenthe (met uitzondering van de gemeentes Hoogeveen, Westerveld en De Wolden). Het REC bestaat uit 10 scholen voor speciaal onderwijs. Daarvan bieden acht scholen onderwijs voor zeer moeilijk lerenden (ZML), namelijk: de Thriantaschool in Emmen, de W.A. van Lieflandschool in Assen, de Meidoornschool in Stadskanaal, de M. Hardenbergschool in Veendam, de Meentschool in Winschoten en de W.A. van Lieflandschool, De Wingerd en De Steiger in Groningen. Daarnaast zijn er de school voor langdurig zieke leerlingen (de Groninger Buitenschool in Glimmen) en de school voor leerlingen met een lichamelijke handicap (de mytylscholen Prins Johan Friso in Haren en Emmen (dependance)).

De Thriantaschool bestaat uit twee locaties die beide in de Bargeres, een wijk van Emmen, gesitueerd zijn. De SO-locatie aan de Balingerbrink 178 en het VSO aan de Zuidlaarderbrink 4. Het SO heeft op dit moment vijf groepen voor leerlingen van 4 tot 13 jaar en het VSO heeft op dit moment acht groepen voor leerlingen van 12 tot 20 jaar.

De Thriantaschool heeft een open en toegankelijk karakter. De school wil een school zijn waar alle leerlingen zich thuis kunnen voelen, ongeacht hun levensbeschouwing en ongeacht de levenssituatie waarin ze verkeren.

In de schoolgids en het schoolplan van de Thriantaschool staat de missie en de visie van de school als volgt omschreven:

“Wij geven onderwijs aan leerlingen van 4 tot 20 jaar met een verstandelijke beperking en veelal bijkomende problematiek. Ieder mens is een sociaal wezen dat relaties wil hebben en onderhouden met andere mensen. Wij accepteren de verstandelijke beperking van onze leerlingen en we accepteren de consequenties die dit voor het functioneren van de leerling met zich meebrengt.

Onze missie is *de autonomie van onze leerlingen vergroten en hen zoveel mogelijk zelfverantwoordelijkheid geven*. We vinden dat deze missie juist vanuit de organisatie en zijn medewerkers gestalte moet krijgen. Dit betekent dat we een lerende organisatie willen zijn, waar verantwoordelijkheden zo laag mogelijk in de organisatie komen te liggen en waarbij de competenties van teamleden zoveel mogelijk worden benut.

Wij willen onze missie realiseren door de volgende visie: *We willen actief samenwerken met anderen met als doel de zelfstandigheid van de leerlingen te vergroten, zodat zij binnen de samenlevingsverbanden van gezin, dagbesteding en vrije tijd zo zelfredzaam mogelijk zijn.* Ons motto daarbij is: *IEDER MENS IS SPECIAAL*.

Daarnaast wordt in interview aangegeven dat men de leerlingen wil voorbereiden op een autonome, zo zelfstandig mogelijke, passende plaats in de samenleving. De Thriantaschool gaat uit van wat de leerling kan. 'Ieder mens is uniek'.

Ook is in de visie van de directie van belang om de creativiteit van het team te prikkelen, verbindingen te leggen en te investeren in de teamleden.

3.2 Onderwijsconcept

Binnen het SO wordt er gewerkt in niveaugroepen en stamgroepen, gericht op een uitstroomprofiel. Ook hier is het aanbod en de organisatie gericht op een uitstroomperspectief. De leerlingen worden ingedeeld op basis van hun ontwikkelingsperspectief. Dit gebeurt onder andere op basis van leeftijd, ontwikkelingsniveau, sociaal-emotionele ontwikkeling en praktische vaardigheden.

De onderwijsomgeving in de groepen komt tegemoet aan de basisbehoeften, zoals deze voor alle leerlingen gelden, te weten:

- behoefte aan veiligheid en acceptatie;
- behoefte aan een positief zelfbeeld;
- behoefte aan autonomie, zelfstandigheid en zelf keuzes mogen maken.

Zie de stroomschema's van SO in de bijlage.

In het SO worden de volgende uitstroombestemmingen onderscheiden:

<ul style="list-style-type: none">- VSO-ZML- SBO- Praktijkonderwijs	<ul style="list-style-type: none">- VSO-TP- Dagcentrum
---	---

De Thriantaschool baseert zich op het 'directe instructiemodel'. Men gaat uit van – waar mogelijk – klassikale instructie in niveaugroepen. Leerlingen die extra instructie behoeven, krijgen dit wanneer de andere leerlingen met de verwerking bezig zijn. Essentie is: duidelijke, korte toegepaste instructie in een context, uitvoering, controle en feedback, verwerken en nabespreken.

Uit het interview blijkt vervolgens dat men nadrukkelijk bezig met de implementatie van de Eigen Initiatief Methode (EIM).

(...EIM gaat ervan uit dat mensen met een verstandelijke beperking door training kunnen leren nadenken over bijvoorbeeld eigen mogelijkheden en de manier waarop zij uiteenlopende situaties kunnen benaderen. Voor een dergelijke training is het dan wel noodzakelijk dat instructies en aanwijzingen tijdens, maar ook na de training, worden gericht op het denkproces dat ten grondslag ligt aan het handelen. Instructies in EIM zijn directief op denkniveau en non-directief op handelingsniveau. Dit betekent dat degene die instructies en aanwijzingen geeft steeds voor ogen houdt dat hij de ander moet helpen na te denken over wat hij doet. Als hij de ander namelijk voortdurend zegt wat hij moet doen, dan krijgt deze niet de gelegenheid zelf te denken. In dat geval is het niet zo vreemd dat iemand – na een training – ook niet in staat is zelf te bedenken op welke manier hij moet handelen. Hij heeft dat immers niet geleerd...)

3.3 Leerlingenpopulatie

Het SO van de Thriantaschool heeft op dit moment vier groepen voor leerlingen van 4 tot 13 jaar.

Momenteel bezoeken 148 leerlingen de school (in het SO 49 leerlingen en in het VSO 99 leerlingen; peildatum: 1 oktober 2013).

Leerlingen uit de gehele Zuidoosthoek van Drenthe en soms daarbuiten bezoeken de school. Het vervoer van en naar de school geschiedt met busjes en wordt door diverse gemeenten geregeld. Leerlingen op het SO die in de nabijheid van de school wonen, komen zelfstandig of worden door hun ouders/verzorgers gebracht en gehaald.

Het leerlingenaantal laat een lichte daling zien. Er is sprake van een krimpsituatie en deze trend zal zich in het kader van passend onderwijs voortzetten. De school anticipeert op deze ontwikkeling qua inzet van middelen en formatie. Overigens neemt het aantal leerlingen in het SO af en neemt het aantal leerlingen in het VSO toe.

Alle leerlingen zijn momenteel cluster 3 geïndiceerd. Dit houdt in dat zij een IQ hebben dat lager is dan 55 of een IQ tussen de 55 en de 70, maar met een bijkomende problematiek.

Qua aantallen ziet de populatie binnen de afdeling SO er als volgt uit:

	SO
Syndroom van Down	5
MG	5
ZML (35<IQ< 55)	50
ZML (55<IQ<70)	19

De sociale achtergrond van de leerlingen is erg uiteenlopend. Zo zijn er leerlingen van ouders met een geringe opleiding, maar ook zijn er leerlingen waarvan de ouders een HBO- of universitaire studie gevolgd hebben.

Op de SO-afdeling van de Thriantaschool zitten momenteel 4 leerlingen met een niet-Nederlandse culturele achtergrond.

Leerlingen onderverdeeld in gebruik van de basisondersteuning, de lichte of extra ondersteuning en de dieptezorg van de school

SO Thrianta Emmen				Totaal
Totaal aantal leerlingen (teldatum 1 oktober 2016)				...
Basisondersteuning extra voorzieningen in de school (huidige situatie)				
(Groeps-)logopedie				
Psychologisch onderzoek				45
Bespreking op aanvraag				40
Pedagogische bespreking				45
Eigen Initiatief Model				49
Auti-benadering in de klas				30
CVB, toekomstperspectief				
Schoolarts				30
SMW				25
LVG+ structuurgroep				1
Zeer laag functionerende groepen				12
Vakleerkrachten gymnastiek en muziek				49
Paramedisch overleg				10
Overleg met naschoolse dagbehandeling (Ambiq)				3
Overleg met woonvoorzieningen				5
Overleg met voogdij-instellingen				5
Overleg met pleegzorg (divers)				1
Overleg met dagcentra in verband met uitstroom				1
Percentage basisondersteuning extra				
Lichte of extra ondersteuning (huidige situatie)				
Spelbegeleiding				1
(Leerling)fysiotherapie				12
Ondersteunende begeleiding Trans				5
Ondersteunende begeleiding Promens Care				0
Beeldende therapie (Ambiq)				1
PMT (Ambiq)				3
Commissie Samen werk				1
SOVA-training MEE				10
SOVA-training Accare				8
Behandeling bij Accare				3
Psychosociale ondersteuning MEE				6
Ambulante begeleiding en onderzoek vanuit Visio				1
Overleg (zeden)politie/wijkagent				0
Ambulante begeleiding en onderzoek vanuit Eekwal				1
Ambulante begeleiding en onderzoek vanuit SEIN				0
Ambulante begeleiding en onderzoek vanuit GGZ-PPG				0
Overleg leerplichtambtenaar				3
Overleg met zorgboerderij, symbiose				2
CCE				0
AWBZ 10 miljoen regeling				0
Percentage lichte of extra ondersteuning				
Zware ondersteuning (aantal leerlingen vorig schooljaar verwezen)				

Zorginstellingen De Trans / Promens Care				1
REC 1				
REC 2				
RENN4				1
PRO				2
Ambiq IB & ZIB (behandeling)				0
Justitiële instellingen				
Van Boeijen				1
Borger/Rolde				
Percentage diepte zorg				

3.4 Personeelsopbouw

Op de Thriantaschool zijn in totaal 58 mensen werkzaam (SO en VSO), waarvan 7 mensen fulltime. Er werken 50 vrouwen en 8 mannen. Op directieniveau zijn 3 personen in functie. Het totaal aantal onderwijspersoneel is 29. Voor wat betreft het onderwijsondersteunend personeel is het aantal 26.

De leeftijdsopbouw is:

- 22 personeelsleden in de categorie 25-34 jaar;
- 12 in de categorie 35-44 jaar;
- 14 in de categorie 45-54 jaar;
- 5 in de categorie 55-59 jaar;
- 5 personeelsleden zijn ouder dan 60 jaar.

4 ANALYSE HUIDIGE SITUATIE

In dit hoofdstuk wordt het huidige zorgaanbod van de Thriantaschool (SO) in beeld gebracht aan de hand van de uitsplitsing in: basisondersteuning en extra ondersteuning. Het uitgangspunt van de Thriantaschool is het model van de handelingsgerichte diagnostiek. Het model hanteert vijf fasen die systematisch doorlopen worden. Deze zijn: intake, strategie, onderzoek, indicering en advisering. In de praktijk betekent dit dat de commissie van begeleiding (CvB) een overzicht maakt van diagnostische gegevens, waar nodig aanvullend onderzoek doet en handelingsgerichte adviezen geeft ten aanzien van het onderwijs dat de leerling nodig heeft. Voor iedere leerling wordt op basis van het HGD-traject het ontwikkelingsperspectief in kaart gebracht. Dit perspectief geeft richting aan het handelen van de leerkracht en heeft daarnaast een verantwoordingskarakter in de communicatie naar de ouders. De intern begeleider en de orthopedagoog werken mee aan de ontwikkeling van een werkwijze passend bij de leerlingkenmerken.

4.1 Zorgstructuur.

In het schoolplan en de schoolgids van de school is de procedure beschreven van aanvraag cluster 3 indicatie tot aanvraag van extra ondersteuning of zorg op de Thriantaschool.

Bij aanmelding van nieuwe leerlingen bespreekt de Commissie van Begeleiding deze leerling. Maar ook zittende leerlingen worden nauwlettend gevolgd. De CvB vergadert regelmatig en bespreekt eventuele hulpvragen (pedagogisch-didactische behoeften, attributies, protectieve en belemmerende factoren) of problematiek van een leerling. Vervolgens analyseert de CvB of er nog nadere onderzoeksvragen zijn en zo ja wie welke vervolgactie hierin het beste kan nemen, om er voor kunnen zorgen dat de ontwikkeling van de leerling weer geoptimaliseerd kan worden.

De school zorgt binnen vier weken voor het ontwikkelingsperspectief van de leerling; daarna wordt het ontwikkelingsperspectief door de adjunct-directeur met de ouders besproken en ondertekend.

In het ontwikkelingsperspectief wordt de **verwachte** uitstroombestemming van elke leerling via een zorgvuldige **onderbouwing** vastgelegd. In het ontwikkelingsperspectief wordt het volgende beschreven:

- * beschrijving van belemmerende en bevorderende factoren die van invloed kunnen zijn op het volgen van onderwijs van de leerling: wat kan de leerling heel goed en waar moeten we rekening mee houden?
- * Hierbij zijn met name van belang:
 - Mate van cognitieve beperkingen
 - Mate van zelfredzaamheid
 - Sociale en emotionele mogelijkheden
 - Mate van begeleidingsbehoefte
- * Het streven is om alle leerlingen uiteindelijk uit te laten stromen naar de **best passende plek** in de maatschappij, passend bij de **mogelijkheden** van de betreffende leerling
- * We kijken zoveel mogelijk naar **wat** de leerling **kàn** en houden rekening met zijn/ haar beperkingen

Het ontwikkelingsperspectief speelt een centrale rol in het cyclische proces van planmatig handelen.

Eens per schooljaar wordt voor alle leerlingen de verwachte uitstroombestemming geëvalueerd EN waar nodig bijgesteld en opnieuw vastgesteld. Dit vormt de basis voor opbrengstgericht werken, doelgericht plannen van het onderwijs, beredeneerde keuzes maken in leerlijnen en onderwijsaanbod, maar ook welke ondersteuningsbehoefte de leerling nodig heeft.

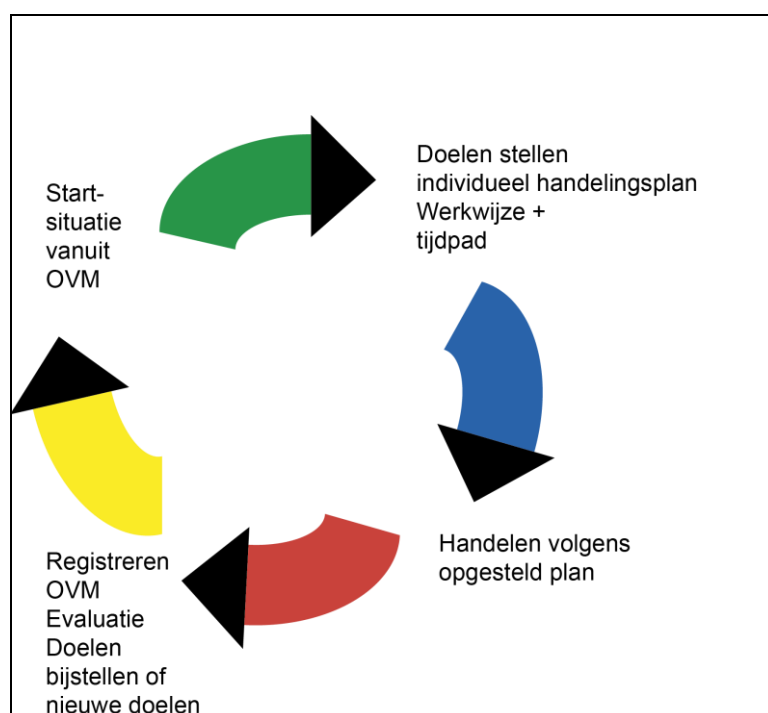
Per planperiode worden de leerroute en het bijbehorend arrangement per vakgebied weer vastgesteld. Deze worden vertaald naar de groepsplannen. Hierin zijn ook de leerdoelen, de te bieden ondersteuning en begeleiding opgenomen. De vorderingen voor schoolse vaardigheden worden tevens bijgehouden .

Indien leerlingen niet in staat zijn om het volledige onderwijsprogramma te volgen, kan er vrijstelling worden verleend voor het volgen van bepaalde onderwijsactiviteiten; dit na overleg met het bevoegd gezag en de inspectie.

Therapieën door externe hulpverleners worden alleen op tijdelijke basis tijdens schooltijd aangeboden om zodoende de leerling zo lang mogelijk te kunnen laten deelnemen aan het onderwijs binnen de Thriantaschool.

Het uitgangspunt ten aanzien van de zorg is dat de leerkracht de verantwoordelijkheid heeft voor het onderwijs aan haar leerlingen, ook voor de leerlingen die extra ondersteuning nodig hebben. De IB'er, de orthopedagoog en de adjunct-directeur kunnen ondersteunend zijn aan het handelen van de leerkracht.

Voor iedere leerling op het SO wordt een individueel ontwikkelingsperspectief opgesteld (OPP) op basis van het door de CvB opgestelde toekomstperspectief. Dit wordt overlegd met de ouders en de betreffende leerkracht; waar mogelijk ook met de . In het OPP worden op basis van de mogelijkheden van de leerling, rekening houdend met de belemmerende factoren van de leerling, concrete doelen en onderwijsactiviteiten gepland. Hierbij wordt structureel de volgende cyclus doorlopen:



OVM ERUIT

Overlegstructuren

Op de Thriantaschool SO vinden de volgende gesprekken plaats:

Bespreking	Frequentie, aanwezig en inhoud
Pedagogische bespreking	<ul style="list-style-type: none"> - Eén keer per twee jaar op belangrijke 'fotomomenten': 8, 10, 12 en 15 jarige leeftijd - Bespreking van eventuele onderzoeksverslag(en), leerlingkenmerkenkaart kernproblematiek en

	<p>het toekomstperspectief</p> <ul style="list-style-type: none"> - Deelnemers: ouders, leerkracht, orthopedagoog en intern begeleider - - eventueel overige belangrijke betrokkenen
Groepsbesprekingen	<ul style="list-style-type: none"> - Twee keer per jaar gekoppeld aan het eerste en tweede evaluatiemoment - Bespreking van de ontwikkelingen van de leerlingen - Deelnemers: leerkrachten en IB-er (indien nodig andere disciplines) - Terugkoppeling naar CvB
Klassenbezoeken	<ul style="list-style-type: none"> - Jaarlijks en indien nodig - Adjunct-directeur
CvB	<ul style="list-style-type: none"> - Eén keer per maand: CvB-klein met terugkoppeling naar alle CvB-leden - vijf keer per jaar: CvB-groot - Beleid en zorgleerlingen - Deelnemers: directeur, adjunct-directeur, schoolmaatschappelijk werker, orthopedagoog, schoolarts, intern begeleider / stagecoördinator - Doorstroming leerlingen SO/VSO - Jaarlijkse perspectiefbepaling van alle leerlingen
Overdrachtsgesprekken	<ul style="list-style-type: none"> - Eén keer per jaar - Warme en schriftelijke overdracht leerlinggegevens - Adjunct-directeur/IB-er/orthopedagoog op beleidsniveau - Leerkrachten, inhoudelijk
Zorggesprekken	<ul style="list-style-type: none"> - Op aanvraag van ouders, leerkracht of andere betrokkenen / organisatie - Specifieke hulpvragen worden besproken - Deelnemers: ouders en leerkracht, op aanvraag IB-er en/of MT-lid erbij
15/30 minutengesprekken	<ul style="list-style-type: none"> - Twee keer per jaar worden de ouders hiervoor uitgenodigd - Bespreking van de voortgang en informatie over de opvattingen van de ouders - Bespreking voortgang doelen/gedrag

4.2 Invulling basisondersteuning binnen de school

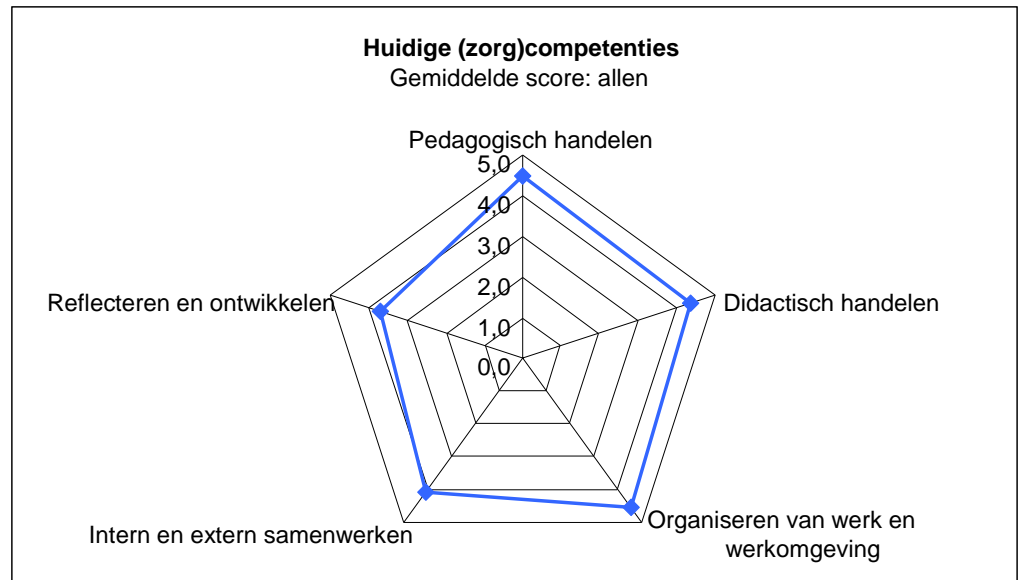
Onder basisondersteuning wordt de hulp en ondersteuning aan leerlingen met (ingewikkelde) onderwijsvragen verstaan die zich afspeelt op groeps- en schoolniveau. Nadruk ligt op het handelen van de leraar.

Om zicht te krijgen op de competenties van leraren is een digitale vragenlijst afgenomen onder het volledige personeel. De digitale vragenlijst bestaat uit stellingen waarbij leraren op een vijfpuntsschaal hun gedragsintentie kunnen aangeven. De score 1 staat voor 'doe ik niet', de score 5 staat voor 'doe ik altijd'. De vragenlijst omvat de onderdelen pedagogisch handelen,

didactisch handelen, organiseren van werk en werkomgeving, intern en extern samenwerken en reflecteren en ontwikkelen.

De vragenlijst is door 12 personen ingevuld. Dit is een keer gedaan vanuit het perspectief directie en elf keer vanuit het perspectief leerkracht.

Ten aanzien van de aanwezige (zorg)competenties in het schoolteam met betrekking tot het ondersteunen van leerlingen met specifieke onderwijsbehoeften kunnen we op basis van de ingevulde digitale vragenlijst onderstaand schema maken.



Grafiek 1: Huidige situatie

Huidige situatie	Allen		Management		Docenten	
	Gem.	St.dev.	Gem.	St.dev.	Gem.	St.dev.
Pedagogisch handelen	4,5	0,7	4,5	0,6	4,5	0,7
Didactisch handelen	4,3	0,9	4,6	0,5	4,3	0,9
Organiseren van werk en werkomgeving	4,5	0,7	5,0	0,0	4,5	0,7
Intern en extern samenwerken	4,1	1,2	4,9	0,3	4,0	1,2
Reflecteren en ontwikkelen	3,7	1,1	4,8	0,7	3,6	1,0

Tabel 1: Huidige situatie

De grafiek maakt duidelijk hoe de basisondersteuning gewaardeerd wordt op de Thriantaschool. Over het algemeen wordt de basisondersteuning voldoende tot hoog gewaardeerd (tussen de 3,7 en 4,5). Opvallend is dat het management alle onderdelen hoger waarden dan de leraren. Dit verschil is het grootst op het onderdeel 'Intern en extern samenwerken' (.8) en op 'Reflecteren en ontwikkelen' (1.1).

Op itemniveau wordt door leraren met name lager gescoord op items die betrekking hebben op het 'Reflecteren en ontwikkelen'. De directie waardeert deze items (met uitzondering van één item) met 5 punten, terwijl leerkrachten dit tussen de 2,5 en 4.5 waarden.

De hoogste gemiddelde scores 'Allen' wordt gehaald op de onderwerpen 'Pedagogisch handelen' en 'Organiseren van werk en werkomgeving' (4,5). Bij beide onderwerpen valt op dat items die betrekking hebben op het afstemmen op de leerlingen en het bespreken van de aanpak met de leerling hoger gewaardeerd worden.

De laagste gemiddelde score 'Allen' wordt gehaald op het onderdeel 'Reflecteren en ontwikkelen' (3,7). Er valt hierbij één item in het bijzonder op: "Ik krijg regelmatig feedback hoe ik als leerkracht..."

4.2.1 Groepsniveau

Op groepsniveau wordt gewerkt vanuit de cyclus 'Handelingsgericht werken'.

Op de Thriantaschool SO werkt men volgens de systematiek vanuit deze cyclus.

Vanuit het interview blijkt dat vanuit de kernproblematiek via HGW gewerkt wordt door alle betrokkenen (leerkracht, adjunct-directeur, CvB, orthopedagoog).



Waarnemen en begrijpen

Onderwijsbehoeften van leerlingen worden waargenomen op basis van de volgende gegevens:

- methodegebonden toetsen;
- lees- en Cito-toetsen, Cito Speciale Leerlingen;
- OVM: hierin wordt het ontwikkelingsniveau van de leerlingen vastgelegd;
- op basis van het OVM worden CED-leerlijnen bepaald met bijbehorende middelen;
- geschatte sociaal-emotionele ontwikkeling op basis van ingevuld OVM, CED-leerlijnen en ESSEON;
- belemmerende en protectieve factoren.

De leerlinggegevens worden vastgelegd in het (digitale) leerlingvolgsysteem (LVS2000) / leerlingdossier. Vervolgens kan onder andere hieruit het groepsplan en evt. OPP/IHP worden gehaald.

Binnen de Thriantaschool wordt gewerkt met een ontwikkelingsperspectief. De school stelt het ontwikkelingsperspectief voor de eerste keer vast uiterlijk zes weken na toelating van de leerling. In deze startperiode wordt op basis van gerichte observaties, gesprekken met ouders en leerling- en dossiergegevens, het ontwikkelingsperspectief van de leerling geschetst. De school evalueert het ontwikkelingsperspectief jaarlijks gedurende de hele SO-periode en stelt het waar nodig periodiek bij. De Commissie van Begeleiding (CvB) heeft een sturende rol bij het vaststellen van het ontwikkelingsperspectief en het daarbij behorende uitstroomprofiel. De multidisciplinaire samenstelling van de CvB vormt hierbij een waarborg voor de kwaliteit, de controleerbaarheid en de transparantie.

Binnen onze school onderscheiden we vijf uitstroomprofielen (zie ook: 'Productenmap REC NO3-1, expertisekringen', maart 2011):

- Profiel 1: Belevingsgerichte dagbesteding
- Profiel 2: Arbeidsmatige dagbesteding in kleine groepen
- Profiel 3: Arbeidsmatige dagbesteding in groepen
- Profiel 4: Arbeidsmarktgericht / WSW / vrije bedrijf
- Profiel 5: Diplomagericht / vrije bedrijf

Plannen

Het plannen van het onderwijs gebeurt aan de hand van de beschikbare leerlinggegevens die zijn ingevoerd in LVS2000. Daarnaast worden de gegevens vanuit het OVM gebruikt. Op basis hiervan wordt het toekomstperspectief vastgesteld. De CED-doelen zijn gekoppeld aan het uitstroomperspectief van de leerlingen.

In de Thriantaschool wordt gewerkt met groepsplannen waarin concrete onderwijsdoelen en activiteiten worden vastgelegd.

Realiseren

Het onderwijs in het SO wordt gegeven in de basisgroepen die gekoppeld zijn aan een stroming (zie stroomschema in de bijlage). Vanaf schooljaar 2012-2013 zijn de groepen ingericht naar de uitstroomperspectieven. Er wordt er op niveau groepsdoorbrekend gewerkt.

Dit betekent dat het SO-team in gezamenlijkheid staat voor een methodische en systematische manier van werken naar de toekomst van de uitstroombestemming, waarbij het toekomstperspectief richtinggevend is.

Het streven is om te werken in maximaal drie niveaus voor de kernvakken. Leerkrachten maken vervolgens zelf keuzes of ze binnen een klas werken vanuit homogene niveaugroepen. In het SO wordt met niveaugroepen gewerkt.

Het onderwijs is gericht op cognitieve vakken en daarnaast wordt er waar mogelijk is gewerkt vanuit de centrale thema's wonen, werken, vrije tijd en burgerschap. De gegeven vakken zijn gebaseerd op de vastgestelde CED-leerlijnen of er wordt gewerkt vanuit methodes, (leergebied- overstijgende en leergebied specifieke doelen).

(Voor uitstroomschema SO zie bijlage 1.)

Evalueren (waarnemen en begrijpen)

Het evalueren van het onderwijs gebeurt middels observaties, methodegebonden en methode-onafhankelijke toetsen. De resultaten hiervan worden vastgelegd in het digitale leerlingdossier in LVS2000.

Op schoolniveau wordt nog niet gewerkt met het doen van trendanalyses op groeps- en schoolniveau.

4.2.2 *Schoolniveau*

Op het gebied van de basisondersteuning heeft de school een aantal specialisten en voorzieningen tot haar beschikking. Het betreft hier specialisten en voorzieningen in dienst van de school.

Zie organogram in de bijlage.

Specialisten in de basisondersteuning

Huidige basisondersteuning	Taken
Directeur	<ul style="list-style-type: none"> - Verantwoordelijk voor de hele organisatie - Beleidszaken - Externe contacten - Voorzitter van de Commissie van Begeleiding, algemene gedeelte
Adjunct-directeur), 2, 1 voor het SO en 1 voor het VSO.	<ul style="list-style-type: none"> - Verantwoordelijk voor de betreffende afdeling - Beleidszaken - Externe contacten - Lid van Commissie van Begeleiding
Orthopedagoog / Manager leerlingenzorg	<ul style="list-style-type: none"> - Toelatings- en herhalingsonderzoeken - Begeleiding van leerkrachten en ouders - Voorzitter van de Commissie van Begeleiding, inhoudelijke deel - Coördinatie van de leerlingenzorg - Beleidzaken met betrekking tot leerlingenzorg (lid MT)
(Groeps)leerkrachten (7)	<ul style="list-style-type: none"> - LB-functie, waaronder: <ul style="list-style-type: none"> - lesgevende taak - onderhouden contacten met ouders / verzorgers
Vakleerkrachten (gym-muziek)	<ul style="list-style-type: none"> - LB-functie

	<ul style="list-style-type: none"> - Zij zorgen voor vastlegging en uitvoering / evaluatie van deze vakspecifieke vakplannen op basis van de specifieke CED-leerlijnen
Klassenassistenten SO (7)	<ul style="list-style-type: none"> - Zie functieomschrijving: - Onder verantwoordelijkheid van de leerkracht ondersteuning in de breedste zin van het woord
Conciërges (2)	<ul style="list-style-type: none"> - Dragen zorg voor het dagelijkse facilitaire proces van de school
Administratieve medewerkers (4)	<ul style="list-style-type: none"> - Schooladministratie - ESF-/LVS2000-administratie - Receptionele taken
Logopedisten (2)	<ul style="list-style-type: none"> - Individuele of groepsbehandelingen onder schooltijd - Advisering aan leerkrachten en ouders - Advisering over inzet van mondelinge en communicatieve vaardigheden binnen school
Psychologisch medewerker (1)	<ul style="list-style-type: none"> - Ondersteunen van de orthopedagoog met test- en toetswerkzaamheden - Administratieve verwerking
Zorgmedewerkster (Trans en Promens Care) Niet in dienst van school	<ul style="list-style-type: none"> - Verlenen van geïndiceerde individuele ondersteuning aan leerlingen (vanuit AWBZ-gelden). School blijft verantwoordelijk voor de activerende begeleiding
Medewerkster van EMCO (SWV) Niet in dienst van school	<ul style="list-style-type: none"> - Ondersteuning bij gym, zwemonderwijs, schoonmaak en huishoudelijke ondersteuning
Schoolarts	<ul style="list-style-type: none"> - Lid van Commissie van Begeleiding
Schoolmaatschappelijk werker	<ul style="list-style-type: none"> - Lid van Commissie van Begeleiding

Structuurgroep

Voor die leerlingen waar de dagelijkse routine binnen het reguliere SO-onderwijs niet genoeg voor hen is. Op dit moment bevindt de structuurgroep zich op de locatie Zuidlaarderbrink. Voorspelbaarheid in het dagelijkse lesprogramma en vertrouwen in de volwassene moest de basis van ontwikkeling voor deze leerlingen zijn.

De doelstellingen binnen de structuurgroep zijn vooral:

- creëren van een veilige omgeving voor alle leerlingen;
- vergroten van zelfredzaamheid en autonomie, het zelf keuzes leren maken;
- bevorderen van een positief zelfbeeld;
- terugkeer naar een reguliere groep waar mogelijk (zie stroomschema VSO in bijlage);

De accenten liggen vooral in de organisatie:

- één leerkracht en een vaste assistent;
- een vast lokaal, zo min mogelijk wisseling van lokalen;
- iedere leerling een eigen werkplek, afgeschermd van elkaar middels speciale kasten;
- groepstaken aan een groepstafel;
- eigen pauzes;
- voorspelbaarheid in regels en taken: non-verbale verwijzers;
- neutrale houding van begeleiders.

Praktijkgroep

De praktijkgroep wordt zowel cognitief als ervaringsgericht begeleid.

De werkwijze van de praktijk-groep is vooral:

- een visueel en ervaringsgericht lesprogramma:
 - veel herhaling en verbreding in de lesstof;
 - voor en nadoen;
 - veel praktische oefeningen;
- vast dagrooster met vaste begeleiders; zo min mogelijk wisselingen van lokalen.

Er wordt in thema's gewerkt: op deze manier kunnen alle vakken geïntegreerd worden aangeboden.

De doelstellingen die hiermee beoogd worden, zijn:

- vergroten van de redzaamheid en de leerling zo zelfstandig mogelijk de school te laten verlaten;
- vergroten van de algemene oriëntatie;
- verbeteren van de sensomotoriek en de communicatie met de wereld om hen heen.

4.3 Invulling lichte of extra ondersteuning binnen de school

Op dit moment maakt 10% tot 15% van de leerlingen gebruik van de lichte of extra ondersteuning. Dat gaat om gemiddeld 1 à 2 leerlingen per klas.

Op de Thriantaschool wordt na afstemming met de CvB (en een gesprek met de ouders) hulp van 'buiten' ingeroepen als de expertise niet meer 'in huis' is.

Als voorbeelden zijn te noemen:

- ondersteuning door het Autisme Steunpunt REC NON 3.1;
- ondersteuning door VISIO in verband met slechtziendheid;
- hulp bij het opstellen van een individueel bewegingsplan;
- observatie in De Eekwal (Vanboeijen), De Ruyterstee in Smilde;
- advies en begeleiding vanuit Stichting Dreei / Ambiq / Accare / GGZ etc.

4.3.1 Groepsniveau

Wanneer de leerkracht een specifieke hulpvraag heeft ten aanzien van een leerling in zijn of haar klas, kan via de CvB een beroep gedaan worden op externe deskundigheid.

De leerkracht is over het algemeen bij de gesprekken met de deskundige aanwezig en het doel van het gesprek is voornamelijk het geven van handelingsgerichte adviezen aan de leerkracht.

4.3.2 Schoolniveau

De IB-er en orthopedagoog vormen op schoolniveau de schakel tussen de basisondersteuning en de lichte of extra ondersteuning.

Huidige lichte of extra ondersteuning
Schoolbegeleidingsdienst Cedin, KPC Groep (incidenteel)
SMW
RENN4
Cluster 1 en 2 AB
Schoolarts
VISIO
Steunpunt Autisme Noord Nederland / Lentis
MEE Drenthe
Eekwal, Stichting Vanboeijen
Ambiq
Accare / De Ruyterstee
GGZ-PPG
Bureau Jeugdzorg, Yorneo
SEIN
ADHD Noord
GGD Drenthe
Voogdij-instellingen
Pleegzorg
Leerlingenfysiotherapie
Ergotherapeut
Promens Care, De Trans (spelbegeleiding, sherborne)

Onderwijszorgarrangementen

Voor leerlingen die functioneren op de grens van onderwijs en zorg worden onderwijszorgarrangementen opgesteld.

De Thriantaschool als lichte of extra ondersteuningvoorziening voor het regulier onderwijs: AB Dienst .

De Thriantaschool heeft nu nog een ambulante dienst ingericht ter ondersteuning van reguliere basisscholen en scholen voor voortgezet onderwijs binnen het voedingsgebied van REC NON cluster 3. De expertise van de ambulante dienst van de REC NON richt zich op de volgende vier onderdelen:

- *expert* op het gebied van leerlingen met een speciale onderwijsbehoefte op het gebied van cluster 3 (ZML, LZ: langdurig zieke leerlingen, LG: Lichamelijk gehandicapte leerlingen);
- *coach* van ouders, leerkrachten, individueel begeleiders, intern begeleiders;
- *onderwijskundig adviseur* op het gebied van cluster 3 onderwijs en ondersteuning;
- *intermediair* tussen ouders en school.

Grenzen aan de zorg

Grenzen aan de zorg worden vooral ervaren op het gebied van leerlingen met zware externaliserende gedragsproblematiek en (nog) met leerlingen met een ontwikkelingsperspectief lager dan 24 maanden.

4.4 Invulling dieptezorg om de school

Dit schooljaar zijn er vanuit de SO-afdeling twee leerlingen verwezen naar een dieptezorgvoorziening.

4.4.1 Groepsniveau

N.v.t.

4.4.2 Schoolniveau

De school werkt heeft de volgende instanties in de regio om leerlingen naar te kunnen verwijzen:

Huidige dieptezorg
REC 1
REC 2
RENN4
Zorginstelling of behandelsetting (behandelsetting Ambiq)
PrO

School als dieptezorgvoorziening

De Thriantaschool SO vormt een dieptezorgvoorziening voor de reguliere basisscholen en scholen voor primair onderwijs die vallen onder het voedingsgebied van REC NON cluster 3.

4.4.3 SWV / REC

N.v.t.

4.5 Participatie: ouders en leerlingen

4.5.1 Leerlingen

Binnen het SO wordt gewerkt met een OPP (ontwikkelingsperspectief) waarbinnen een leerling ook eigen doelstellingen kan formuleren ten aanzien van zijn of haar functioneren. Daarnaast heeft de SO-afdeling een leerlingenraad, waarin uit elke groep een leerling deelneemt. Eens in de zes weken vindt er een overleg plaats. In de klas wordt dit overleg voor besproken. De leerlingenraad doet adviezen aan de school ten aanzien van het geboden onderwijs, de aanpak en/of de leeromgeving (voorbeelden die in het interview genoemd worden: belijning op het schoolplein, bordjes maken voor overlast hondenpoep).

4.5.2 Ouders

Op de Thriantaschool is sprake van formele en informele ouderbetrokkenheid. Oudercontacten zijn overwegend informerend van aard. De formele ouderbetrokkenheid komt tot uiting in de deelname van ouders aan de MR. Informele ouderbetrokkenheid komt tot uiting in:

- ouderavonden rondom bepaalde thematiek;
- koffiedagen (1x per 2 maanden);
- huisbezoek (1 à 2 x per twee jaar);
- gesprek over OPP;
- ondersteuning bij activiteiten, zoals knutselen, schoolreis, enzovoort.

Via de tweewekelijkse weekkrant worden ouders op de hoogte gehouden van wat er in de groep gebeurt.

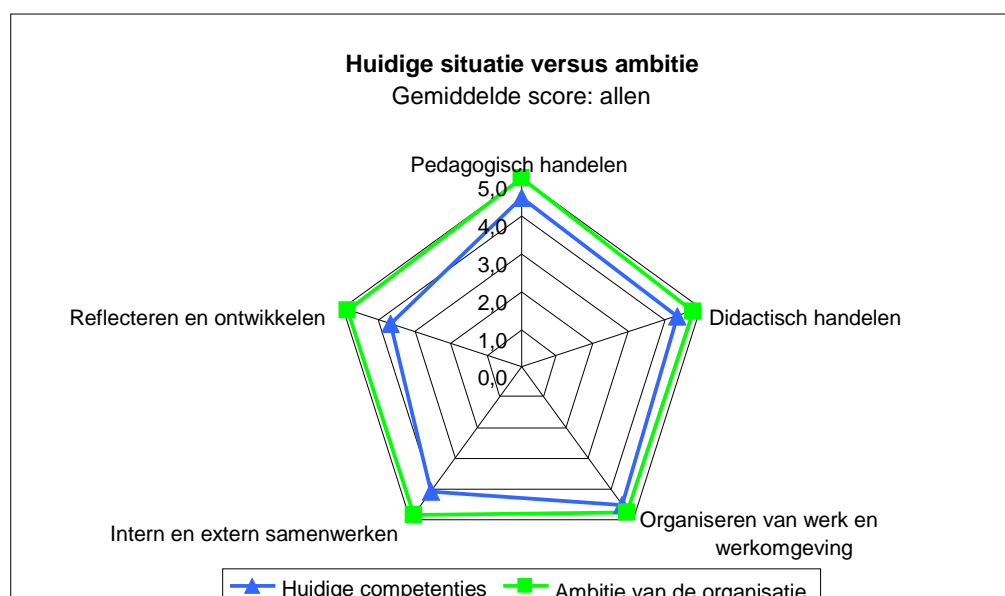
In schooljaar 2010-2011 is er tevredenheidsonderzoek onder ouders afgenomen. Het gemiddelde rapportcijfer was een 7,67, met daarbij voor het SO ' Informatievoorziening aan ouders' bleek een aandachtspunt te zijn, hetgeen inmiddels is opgepakt.

5 ANALYSE GEWENSTE SITUATIE

In dit hoofdstuk wordt het gewenste zorgaanbod van de Thriantaschool SO aan hand van de uitsplitsing in basisondersteuning en extra ondersteuning weergegeven. In de digitale vragenlijst, het interview met sleutelfiguren en in beleidsdocumenten zoals de schoolgids, het schoolplan en het jaarverslag (en andere documenten) zijn ambities uitgesproken ten aanzien van het bieden van zorg binnen en buiten de school en over de positie van de school in het gehele onderwijs-continuüm in de regio en met externe zorgverleners.

5.1 Ambities in de basisondersteuning

Als we kijken naar de zorgcompetenties in de klas, dan is de ambitie van de school (alle medewerkers) om te groeien op alle vijf de onderdelen.



Grafiek 2: Gewenste situatie

	Huidige situatie		Ambitie					
	Allen		Allen		Management		Docenten	
	Gem.	St.dev.	Gem.	St.dev.	Gem.	St.dev.	Gem.	St.dev.
Pedagogisch handelen	4,5	0,7	5,0	0,0	5,0	0,0	5,0	0,0
Didactisch handelen	4,3	0,9	4,8	0,5	5,0	0,0	4,8	0,5
Organiseren van werk en werkomgeving	4,5	0,7	4,8	0,6	5,0	0,0	4,7	0,6
Intern en extern samenwerken	4,1	1,2	4,8	0,6	5,0	0,0	4,8	0,6
Reflecteren en ontwikkelen	3,7	1,1	4,8	0,4	5,0	0,0	4,8	0,5

Tabel 2: Gewenste situatie

De meeste groeimogelijkheden worden ervaren op het gebied van 'Intern en extern samenwerken' (verschil huidig – ambitie 0,7 punt) en 'Reflecteren en ontwikkelen' (verschil huidig – ambitie 1,1 punt). Dit zijn twee onderdelen waarvan het besef steeds meer ontstaat dat dit zeer waardevol is voor het verder ontwikkelen van de eigen professionaliteit.

De ervaren ambitie op het onderdeel 'Organiseren van werk en werkomgeving' wordt het minst hoog ervaren. Dit kan betekenen dat leerkrachten zich competent voelen om het onderwijs in de klas te organiseren en niet het idee hebben dat de organisatie op dit gebied van hen meer of ander gedrag of vaardigheden wenst.

5.1.1 *Groepsniveau*

Geformuleerde ambities op groepsniveau zijn:

- werken vanuit het ontwikkelingsperspectief van leerlingen (verplicht met ingang van kwaliteitswet augustus 2013);
- werken vanuit de cyclus HGW op drie niveaus;
- implementeren werken met groepsplannen in alle groepen, op meerdere gebieden en in samenhang met het leerstofaanbod;

5.1.2 *Schoolniveau*

Geformuleerde ambities op schoolniveau zijn:

- Ontwikkelingsgericht werken (OGW) op schoolniveau verder vormgeven:
 - EIM implementeren (zie actieplan);
 - blijven verbeteren van de didactische competenties (zie actieplan);
 - uitstroombestemmingen koppelen aan leerroutes;
 - ontwikkelingsperspectief (OPP) koppelen aan uitstroombestemmingen en leerroutes;
 - leerroutes inrichten (CED-doelen en materialen) (zie actieplan);
 - OPP implementeren en opstellen voor alle SO leerlingen;
 - uitvoeren trendanalyses op school- en groepsniveau;
 - professionalisering en facilitering op ICT-gebied (zie actieplan);
- verbreden van populatie door bijvoorbeeld:
 - onderwijsaanbod neerzetten voor leerlingen met een IQ boven de 70 met psychiatrische problematiek (onder andere ASS-problematiek);
 - overleg met leerlingenrevalidatie, cluster 1, 2, KDC's en MKD/Yorneo ten aanzien van mogelijkheden op de Thriantaschool;

5.2 Ambities in de lichte of extra ondersteuning

5.2.1 *Schoolniveau*

N.v.t.

5.2.2 *SWV / externe zorgverleners*

- Vanaf schooljaar 2012/2013 zal er een groepsgewijs aanbod gaan plaatsvinden op het gebied van SOVA. Voor de hoger functionerende ZML-leerlingen met psychiatrische problemen in samenwerking met Accare, voor de lagere functionerende ZML-leerlingen in samenwerking met MEE. Waar mogelijk zal de transfer ook vanuit AWBZ middelen gaan plaatsvinden in thuissituatie
- Ambulante begeleiding

N.v.t.

5.3 Ambities in de dieptezorg

5.3.1 Schoolniveau

- Passend aanbod voor leerlingen met een zeer lage intelligentie (ontwikkelingsperspectief lager dan 24 maanden) of leerlingen met een extreme vorm van externaliserende gedragsproblematiek.

5.3.2 SWV / externe zorgverleners

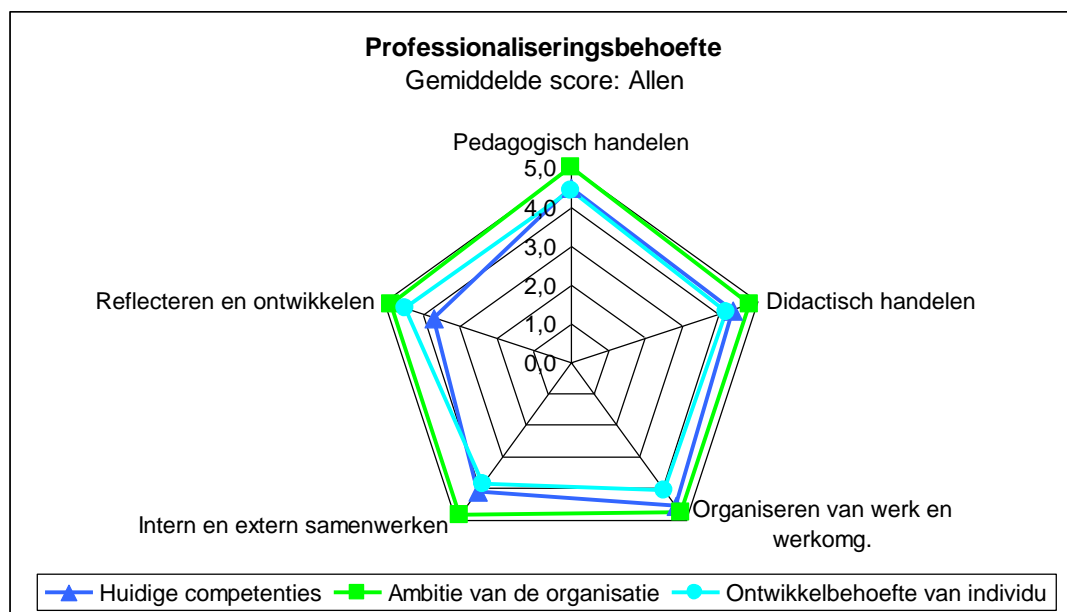
N.v.t.

6 ANALYSE PROFESSIONELE ONTWIKKELING

In dit hoofdstuk wordt inzicht gegeven in enerzijds de mate waarin het personeel zich bekwaam voelt in de huidige situatie om basisondersteuning en extra ondersteuning vorm te geven en anderzijds wat de gewenste professionaliseringsbehoefte is.

6.1 Professionaliseringsbehoefte

In onderstaand schema is te zien dat het personeel de grootste behoefte heeft aan professionalisering op het gebied van 'Reflecteren en ontwikkelen'.



Grafiek 3: Professionaliseringsbehoefte versus ambitie en huidige situatie

Allen	Huidige situatie		Ambitie		Professionalisering	
	Gem.	St. dev.	Gem.	St. dev.	Gem.	St. dev.
Pedagogisch handelen	4,5	0,7	5,0	0,0	4,4	0,8
Didactisch handelen	4,3	0,9	4,8	0,5	4,2	1,0
Organiseren van werk en werkomgeving	4,5	0,7	4,8	0,6	4,0	1,0
Intern en extern samenwerken	4,1	1,2	4,8	0,6	3,8	1,3
Reflecteren en ontwikkelen	3,7	1,1	4,8	0,4	4,5	0,8

Tabel 3: Professionaliseringsbehoefte versus ambitie en huidige situatie

Opvallend is dat aangegeven wordt op alle onderdelen ambitie van de organisatie te ervaren, terwijl op het onderdeel 'Intern en extern samenwerken' en 'Organiseren van werk en werkomgeving' de ontwikkelbehoeften van individuele medewerkers (redelijk) beperkt is. Dit in relatie tot de hoge ontwikkelbehoefte op het onderdeel 'Reflecteren en ontwikkelen' kan erop wijzen dat medewerkers ervaren dat er voldoende expertise in de school aanwezig is en dat deze gebruikt kan worden om door te ontwikkelen.

Ten aanzien van 'Didactisch handelen' wordt wel een individuele ontwikkelbehoefte ervaren. Handlingsgericht werken gerelateerd aan de uitstroombestemming van leerlingen kan hier handvatten voor geven.

7 CONCLUSIES ONDERWIJSZORGAANBOD

7.1 Ambities van de school

Naast de ambities die in hoofdstuk 5 zijn geformuleerd, zijn de volgende ambities genoemd tijdens de terugkoppeling van de gegevens:

- de CvB is momenteel te zwaar belast. Men wil in de toekomst naar de volgende uitwerking:
 - 1 keer per 4 weken CvB 'klein';
 - 1 keer per 5 weken CvB 'groot' (schoolarts, SMW en andere disciplines op afroep);
- verder doorontwikkelen en implementeren van het opstellen en werken met groepsplannen;
- implementeren van ZML-toetsen (2012 – 2013);
- implementeren van EIM (Eigen Initiatief Model).

8 SAMENVATTING

Totaaloverzicht

+ = aanwezig op de school

- = niet aanwezig op de school

± = incidenteel aanwezig op de school

Basisondersteuning		
<i>Pedagogisch handelen</i>		
Leraren werken planmatig aan het gedrag van leerlingen	+	
Leraren signaleren specifieke onderwijsbehoeften op het gebied van gedrag en/of sociaal-emotioneel welbevinden	+	
Leraren stemmen hun aanpak af op specifieke onderwijsbehoeften op het gebied van gedrag en/of sociaal-emotioneel welbevinden	+	
Leraren meten leervorderingen op het gebied van gedrag en/of sociaal-emotioneel welbevinden	+	
Leraren leggen vorderingen op het gebied van gedrag en/of sociaal-emotioneel welbevinden vast in het LVS (leerlingvolgsysteem)	+	
<i>Didactisch handelen</i>		
Leraren werken planmatig aan het aanleren van kennis en vaardigheden: - plannen van lesinhouden - plannen van lesdoelen	+	
De leraar stemt af op onderwijsbehoeften van leerlingen	+	
De leraar differentieert in: - instructietijd - hoeveelheid leerstof - tempo - niveau	+	
Leraren meten leervorderingen op cognitief gebied	+	
<i>Organiseren van werk en werkomgeving</i>		
Leraren werken planmatig aan doelen	+	
Leraren passen de leeromgeving aan, aan de behoeften van leerlingen en/of het lesdoel	+	
Leraren stemmen hun aanpak af met collega's	+	
<i>Schoolniveau</i>		
De school heeft procedures beschreven ten aanzien	+	

van interne zorg voor leerlingen		
De school heeft de zorgtaken binnen de school vastgelegd in taakomschrijvingen	+	
De school heeft mensen met een specialisme op het gebied van zorg te weten: - manager leerlinge­zorg - intern begeleiders - klassen­assistent Overig, te weten: - leerling­begeleider - team­leider - orthopedagoog (diagnostiek, niet behandeling)	+	
De school voert structureel klassen- en/of leerling­besprekingen	+	
De school biedt leraren structureel de mogelijkheid voor intervisie en feedback	+	
De school laat ouders participeren bij het opstellen, uitvoeren en evalueren van het plan van aanpak	+	
De school laat leerlingen participeren bij het opstellen, uitvoeren en evalueren van het plan van aanpak	+	
De school heeft (criteria voor) grenzen aangegeven ten aanzien van de zorg die zij kan bieden	+	
Lichte of extra ondersteuning		
De leraar wordt ondersteund door externe deskundigen, indien nodig	+	
Procedures en afspraken zijn beschreven ten aanzien van de inzet van externe deskundigen	+	
Communicatielijnen met ouders zijn beschreven	+	
De school beschikt over een CvB	+	
De school maakt gebruik van externe deskundigen vanuit: - MEE - Accare - Ambiq - GGZ-PPG - SEIN - ATN - Autismesteunpunt REC3 NON - Bureau Jeugdzorg Yorneo - Medisch (voorbeeld : GGD) - (Zeden)politie (wijkagent) - Leerplicht - Voorlichting middelengebruik (alcohol, drugs, vuurwerkpreventie (Halt)) - Therapeuten (voorbeeld: fysiotherapeut) - AMK	+	Overzicht externe partners is geleverd.

Diepte zorg		
Procedures en afspraken zijn beschreven ten aanzien van het verwijzen van leerlingen		
<p>De school verwijst leerlingen naar de volgende diepte zorgvoorzieningen:</p> <ul style="list-style-type: none"> - PrO - Dagcentrum voor volwassenen - Cluster 4 - ZIB en IB (Ambiq) - Zorgboerderij - Stichting Vanboeijen - Boschoord 		PrO OPDC Cluster 4 Zorginstellingen Justitie

9 EXTERNE CONTACTEN

Ambiq

Grijze snip 15
7027 KC Emmen
Tel.: (0528) 223376

ADHD Noord

Meerstraat 22
7815 XG Emmen
Tel.: (0592) 309316

RENN4

Postbus 8091
9702 KB Groningen
Tel.: (050) 3098888
renn4@renn4.nl

REC 3

Postbus 8054
9702 KB Groningen
Tel.: (050) 5371219
cvi-groep@redin.nl

GGD Drenthe

Postbus 1072
7801 BB Emmen
Tel.: (0592) 306300
info@ggddrenthe.nl

Stichting Zorgboerderijen

Burg. G.V. Weezelplein 10
9431 AG Westerbork
Tel.: (0592) 333222

Praktijkschool

Ullevi 22
7825 SE Emmen
Tel.: (0591) 613310

Yorneo (MKD)

Dwinger 11
7823 VT Emmen
Tel.: (0591) 675254

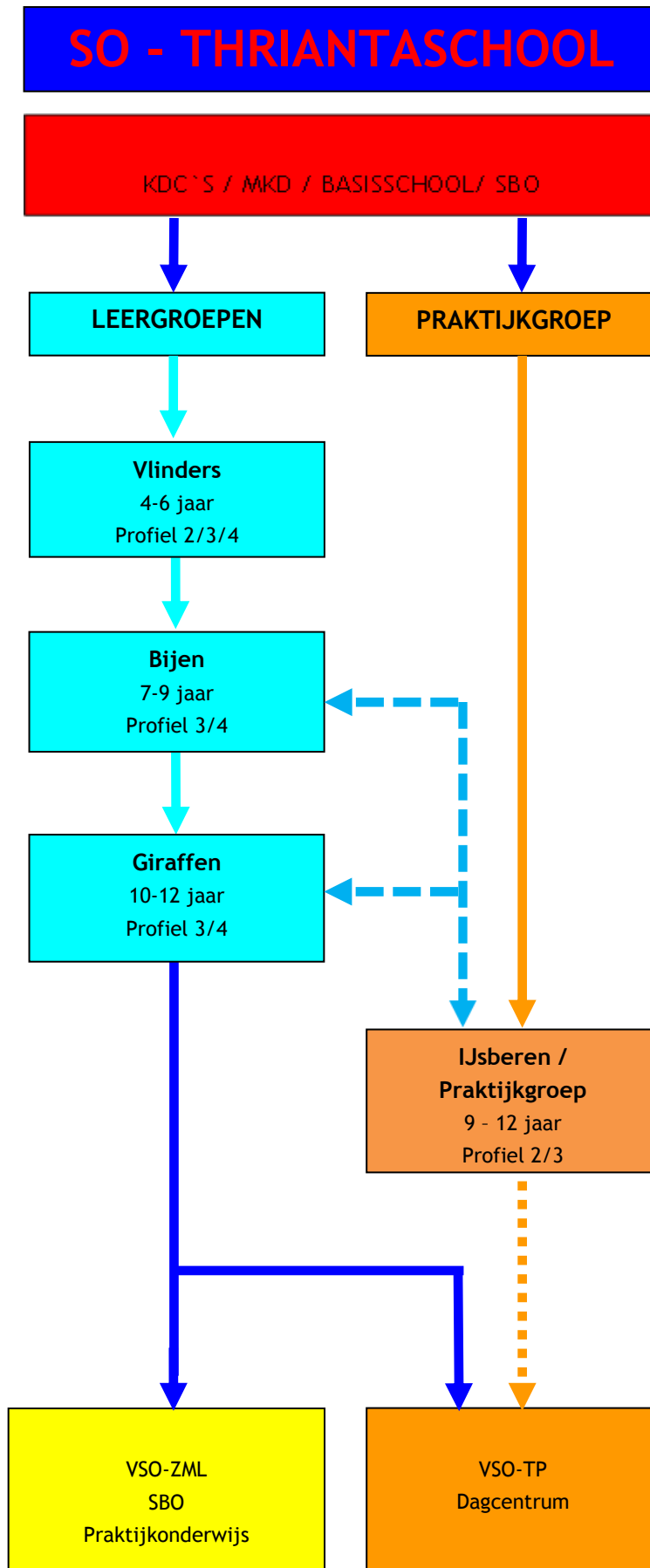
SBO

Catamaran

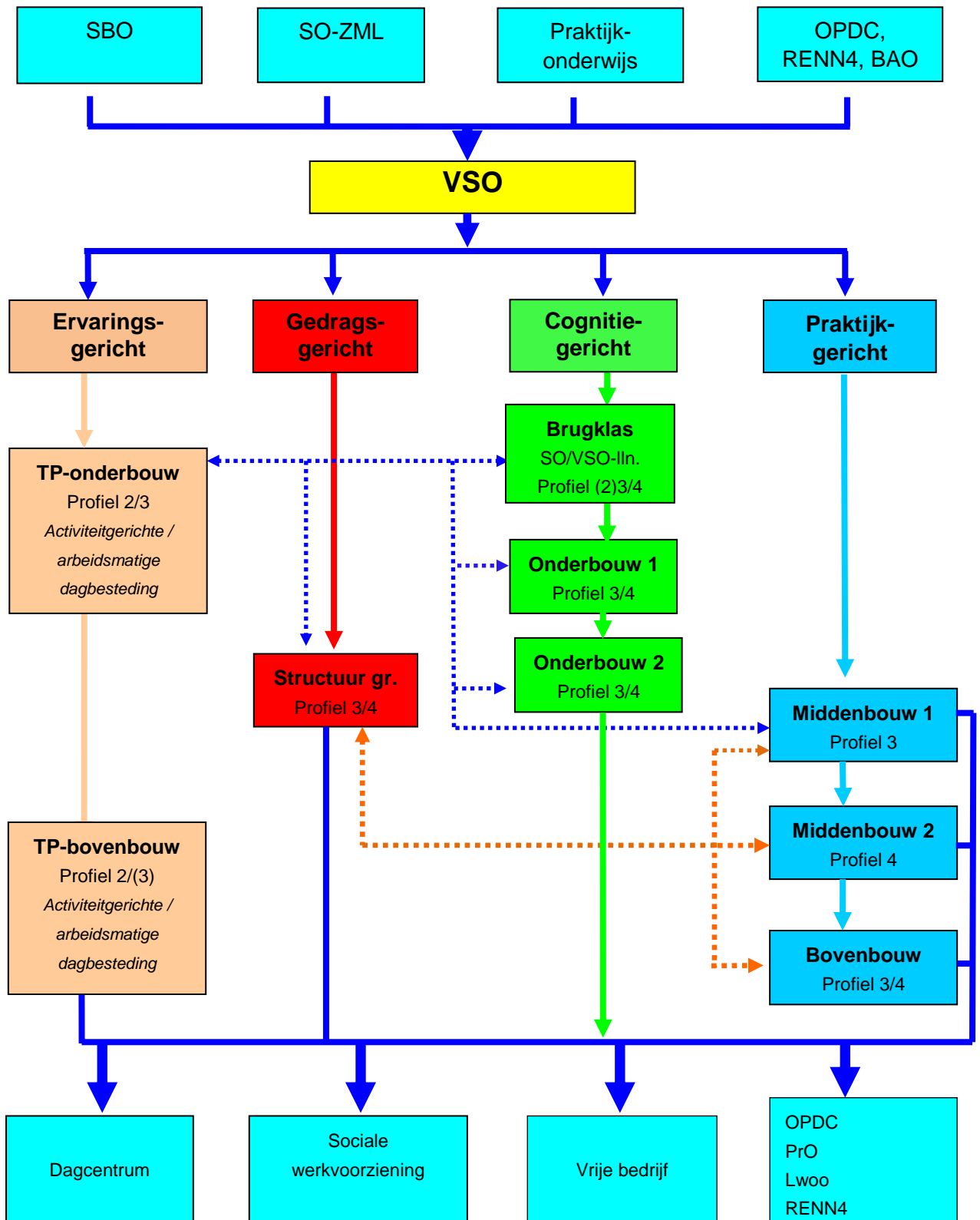
De Veenkampen 10
7822 GP Emmen
Tel.: (0591) 613899
administratie@sbo-catamaran.nl

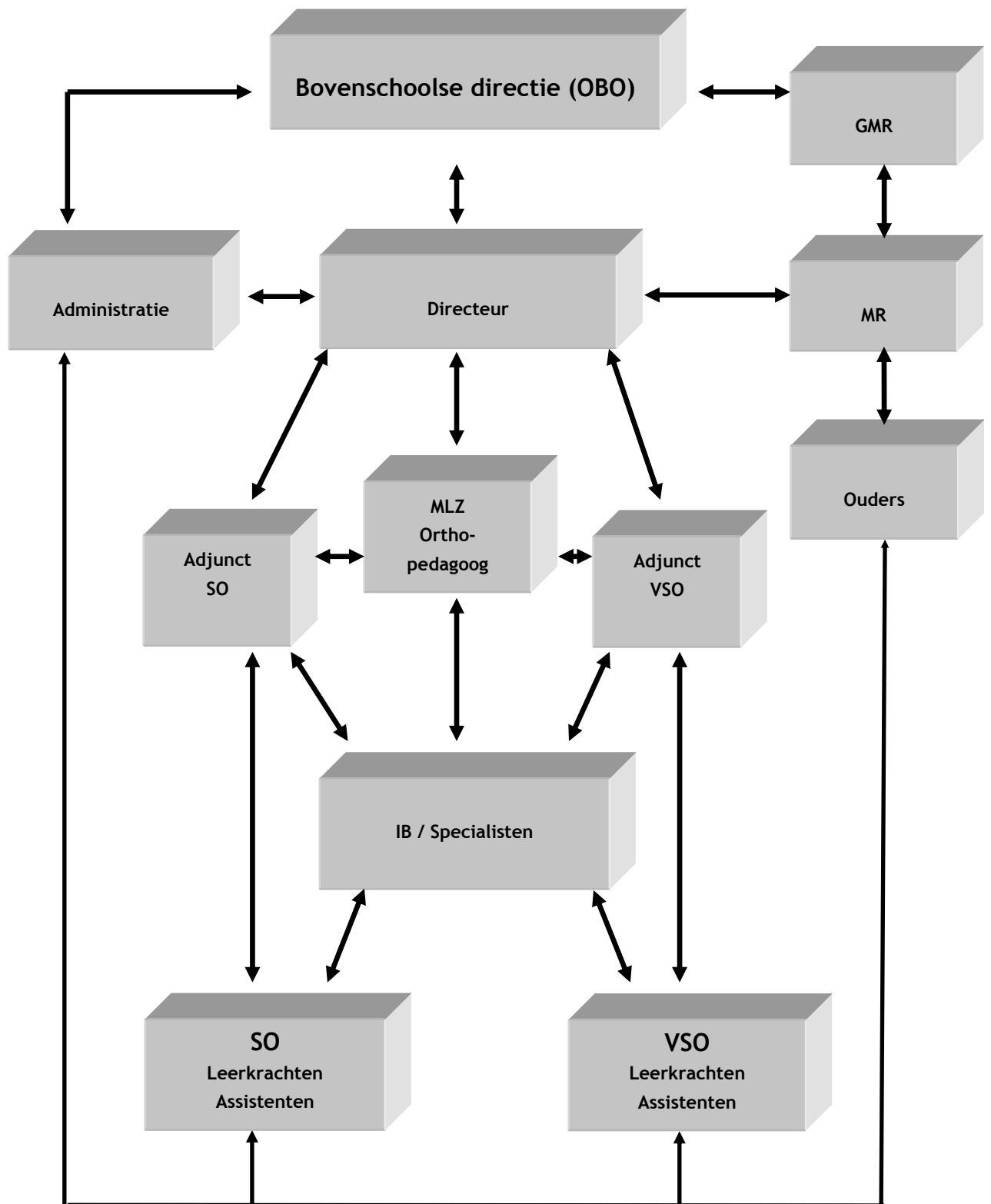
Toermalijn

Sparrenlaan 4-5
7822 EM Emmen
Tel.: (0591) 658066



VSO - THRIANTASCHOOL





Toevoeging:
 Directie wordt gevormd door directeur en adjunct-directeuren.
 Het management van de Thriantaschool wordt gevormd door directie en manager
 leerlingenzorg /orthopedagoog.